



Współpraca w zespołach interdyscyplinarnych i grupach roboczych

Szkolenia realizowane przez ROPS Kraków z udziałem dofinansowania ze środków przekazanych przez Małopolski Urząd Wojewódzki w ramach realizacji Krajowego Programu Przeciwdziałania Przemocy w Rodzinie na lata 2014-2020.

Współpraca instytucji pracujących na rzecz dziecka i rodziny w kontekście przeciwdziałania przemocy w rodzinie. Podmioty działające w obszarze przeciwdziałania przemocy w rodzinie, współpraca z organizacjami pozarządowymi. System przeciwdziałania przemocy w rodzinie w Polsce.

System przeciwdziałania przemocy w rodzinie w Polsce jest systemem, w którym skorelowano ze sobą wiele różnych działań o charakterze prawnym i administracyjnym, których wspólnym celem jest ochrona osób przed przemocą w rodzinie.

Podstawowym aktem prawnym odnoszącym się do sytuacji osób doświadczających przemocy w rodzinie oraz określającym zadania w zakresie przeciwdziałania przemocy w rodzinie dla organów administracji rządowej i jednostek samorządu terytorialnego jest Ustawa z dnia 29 lipca 2005 r. o przeciwdziałaniu przemocy w rodzinie (j.t. Dz. U. z 2015 r. poz. 1390).

W myśl zapisów powyższej Ustawy do zadań własnych gminy należy w szczególności tworzenie gminnego systemu przeciwdziałania przemocy w rodzinie, w tym:

- ❖ opracowanie i realizacja gminnego programu przeciwdziałania przemocy w rodzinie oraz ochrony ofiar przemocy w rodzinie;
- ❖ prowadzenie poradnictwa i interwencji w zakresie przeciwdziałania przemocy w rodzinie w szczególności poprzez działania edukacyjne służące wzmocnieniu opiekuńczych i wychowawczych kompetencji rodziców w rodzinach zagrożonych przemocą w rodzinie;
- ❖ zapewnienie osobom dotkniętym przemocą w rodzinie miejsc w ośrodkach wsparcia;
- ❖ tworzenie zespołów interdyscyplinarnych.

Jako zadania własne powiatu ustawa wymienia w szczególności:

- ❖ opracowanie i realizację powiatowego programu przeciwdziałania przemocy w rodzinie oraz ochrony ofiar przemocy w rodzinie;
- ❖ opracowanie i realizację programów służących działaniom profilaktycznym, mającym na celu udzielenie specjalistycznej pomocy, zwłaszcza w zakresie promowania i wdrożenia prawidłowych metod wychowawczych w stosunku do dzieci w rodzinach zagrożonych przemocą w rodzinie;
- ❖ zapewnienie osobom dotkniętym przemocą w rodzinie miejsc w ośrodkach wsparcia;
- ❖ zapewnienie osobom dotkniętym przemocą w rodzinie miejsc w ośrodkach interwencji kryzysowej.

Do zadań z zakresu administracji rządowej realizowanych przez powiat należy w szczególności:

- ❖ tworzenie i prowadzenie specjalistycznych ośrodków wsparcia dla ofiar przemocy w rodzinie;
- ❖ opracowywanie i realizacja programów oddziaływań korekcyjno-edukacyjnych dla osób stosujących przemoc w rodzinie.

Środki na realizację i obsługę powyższych zadań, zapewnia budżet państwa.

Na poziomie regionu zadania z zakresu przeciwdziałania przemocy w rodzinie realizuje samorząd województwa oraz wojewoda.

I tak do zadań własnych samorządu województwa należy w szczególności:

- ❖ opracowanie i realizacja wojewódzkiego programu przeciwdziałania przemocy w rodzinie;
- ❖ inspirowanie i promowanie nowych rozwiązań w zakresie przeciwdziałania przemocy w rodzinie;
- ❖ opracowywanie ramowych programów ochrony ofiar przemocy w rodzinie oraz ramowych programów oddziaływań korekcyjno-edukacyjnych dla osób stosujących przemoc w rodzinie;

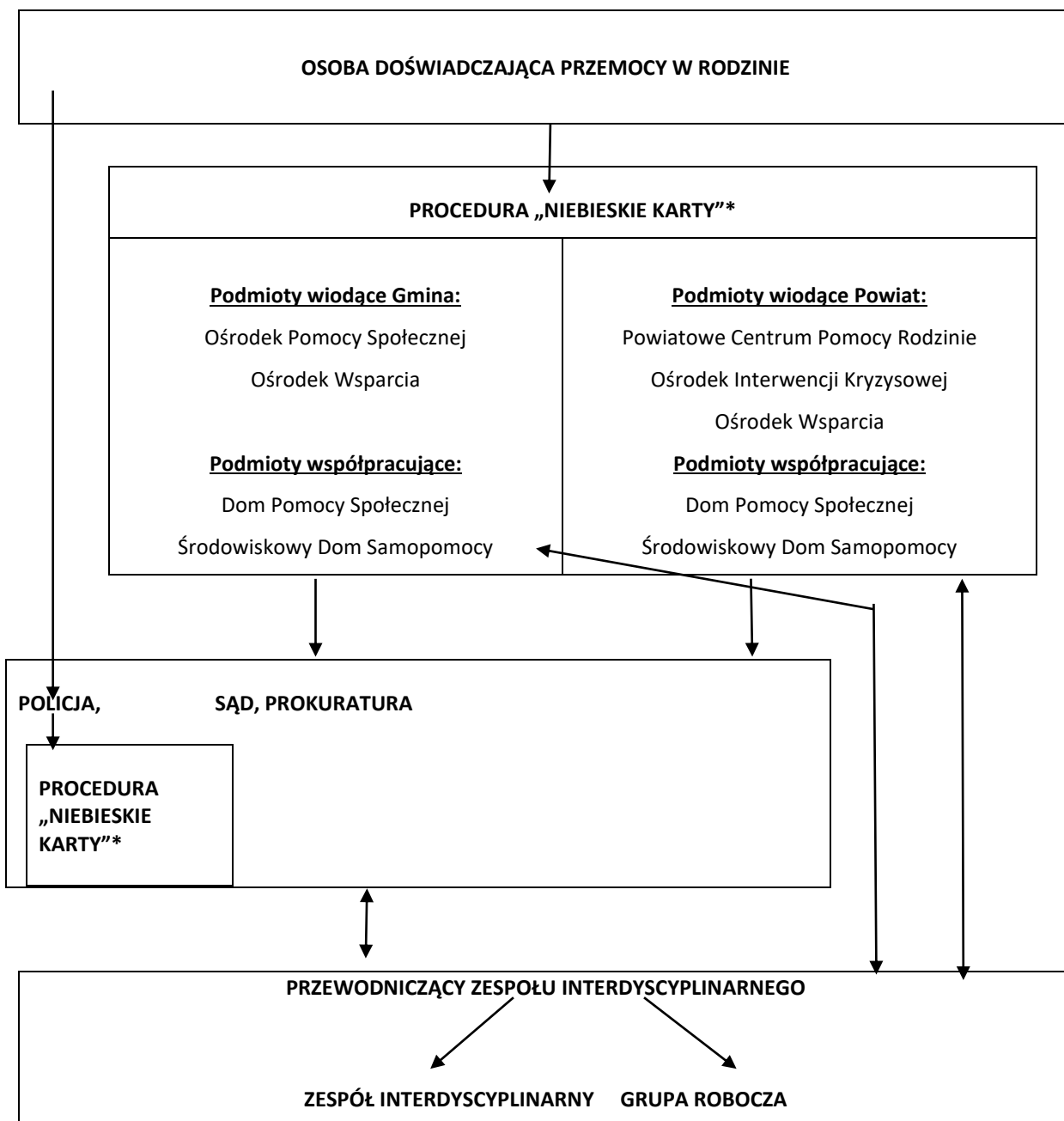
- ❖ organizowanie szkoleń dla osób realizujących zadania związane z przeciwdziałaniem przemocy w rodzinie.

Do zadań wojewody należy w szczególności:

- ❖ opracowywanie materiałów instruktażowych, zaleceń, procedur postępowania interwencyjnego w sytuacjach kryzysowych związanych z przemocą w rodzinie dla osób realizujących te zadania;
- ❖ monitorowanie zjawiska przemocy w rodzinie;
- ❖ powoływanie i odwoływanie Wojewódzkiego Koordynatora Realizacji Krajowego Programu Przeciwdziałania Przemocy w Rodzinie;
- ❖ monitorowanie realizacji Krajowego Programu Przeciwdziałania Przemocy w Rodzinie przy pomocy Wojewódzkiego Koordynatora Realizacji Krajowego Programu Przeciwdziałania Przemocy w Rodzinie;
- ❖ nadzór nad realizacją zadań z zakresu przeciwdziałania przemocy w rodzinie realizowanych przez samorząd gminny, powiatowy i województwa;
- ❖ kontrola realizacji zadań z zakresu przeciwdziałania przemocy w rodzinie wykonywanych przez podmioty niepubliczne na podstawie umów z organami administracji rządowej i samorządowej.

Podstawą systemu przeciwdziałania przemocy w rodzinie w Polsce jest Krajowy Program Przeciwdziałania Przemocy w Rodzinie. Jest to dokument, do którego przyjęcia ustawa o przeciwdziałaniu przemocy w rodzinie zobowiązała Radę Ministrów.

VI. 1. PROCEDURY POSTĘPOWANIA INTERWENCYJNEGO W SYTUACJACH KRYZYSOWYCH ZWIĄZANYCH Z PRZEMOCĄ W RODZINIE DLA JEDNOSTEK ORGANIZACYJNYCH POMOCY SPOŁECZNEJ (założenia ogólne)



* Procedurę „Niebieskie Karty” realizują wszystkie podmioty określone w art. 9 d ust. 2 ustawy z dnia 29 lipca 2005 r. o przeciwdziałaniu przemocy w rodzinie, natomiast formularz „Niebieska Karta – A” wszczynający procedurę wypełnia wyłącznie podmiot, który jako pierwszy powziął wiadomość o występowaniu faktu przemocy w rodzinie, zg. z § 2 ust. 1 rozporządzenia Rady Ministrów z dnia 13 września 2011 r. w sprawie procedury „Niebieskie Karty” oraz wzorów formularzy „Niebieska Karta”.

VI. 1.A. POSTĘPOWANIE PRACOWNIKÓW SOCJALNYCH W SYTUACJI UZYSKANIA INFORMACJI O

WYSTĘPOWANIU PRZEMOCY W RODZINIE

- Samodzielne zgłoszenie się osoby doznającej przemocy w rodzinie z prośbą o pomoc.
- Zgłoszenie ze strony osoby prywatnej – świadka przemocy w rodzinie (sąsiad, członek rodziny, inna osoba).
- Zgłoszenie ze strony przedstawicieli służb i instytucji oraz organizacji pozarządowych.
- Powzięcie informacji o fakcie występowania przemocy w rodzinie w związku z wykonywanymi obowiązkami zawodowymi.

Działania interwencyjne pracownika socjalnego:

W sytuacji zagrożenia życia, zdrowia, bezpieczeństwa osoby/osób doświadczających przemocy w rodzinie:

- Wezwanie policji,
- Wezwanie pogotowia ratunkowego,
- Zapewnienie miejsca w całodobowej placówce dla ofiar przemocy w rodzinie w tym np. w specjalistycznym ośrodku wsparcia dla ofiar przemocy w rodzinie lub ośrodku interwencji kryzysowej,
- Niezwłoczne zawiadomienie policji lub prokuratora o powzięciu podejrzenia o popełnieniu ściganego z urzędu przestępstwa z użyciem przemocy w rodzinie.
- W razie bezpośredniego zagrożenia życia lub zdrowia dziecka w związku z przemocą w rodzinie, podjęcie decyzji wspólnie z policjantem i przedstawicielem służb medycznych o odebraniu dziecka z rodziny, celem umieszczenia u innej niezamieszkującej wspólnie osoby najbliższej, w rodzinie zastępczej lub placówce opiekuńczo – wychowawczej.

Działania pracownika socjalnego, podejmowane w ramach procedury „Niebieskie Karty” wynikające z rozporządzenia Rady Ministrów z dnia 13 września 2011 r. w sprawie procedury „Niebieskie Karty” oraz wzorów formularzy „Niebieska Karta”.

- Zapewnienie bezpieczeństwa osobie, co do której istnieje podejrzenie, że jest dotknięta przemocą w rodzinie.
- Wypełnienie formularza „Niebieska Karta – A”, w obecności osoby, co do której istnieje podejrzenie, że jest dotknięta przemocą w rodzinie. W przypadku braku możliwości wypełnienia formularza „Niebieska Karta – A” z uwagi na nieobecność osoby, co do której istnieje podejrzenie, że jest dotknięta przemocą w rodzinie, stan jej zdrowia lub ze względu na zagrożenie jej życia lub zdrowia, wypełnienie formularza „Niebieska Karta – A” następuje niezwłocznie po nawiązaniu bezpośredniego kontaktu z tą osobą lub po ustaniu przyczyny uniemożliwiającej jego wypełnienie. W przypadku, gdy nawiązanie bezpośredniego kontaktu z osobą, co do której istnieje podejrzenie, że jest dotknięta przemocą w rodzinie, jest niewykonalne, wypełnienie formularza „Niebieska Karta – A” następuje bez udziału tej osoby.
- W przypadku podejrzenia stosowania przemocy w rodzinie wobec dziecka, czynności podejmowane i realizowane w ramach procedury przeprowadza się w obecności rodzica, opiekuna prawnego lub faktycznego.

- Jeżeli osobami, wobec których istnieje podejrzenie, że stosują przemoc w rodzinie wobec dziecka, są rodzice, opiekunowie prawni lub faktyczni, działania z udziałem dziecka przeprowadza się w obecności pełnoletniej osoby najbliższej w rozumieniu art. 115 § 11 ustawy z dnia 6 czerwca 1997 r. – Kodeks karny (Dz. U. Nr 88, poz. 553 z późn. zm.).
- Działania z udziałem dziecka, co do którego istnieje podejrzenie, że jest dotknięte przemocą w rodzinie, powinny być prowadzone w miarę możliwości w obecności psychologa.
- Po wypełnieniu formularza „Niebieska Karta – A” osobie, co do której istnieje podejrzenie, że jest dotknięta przemocą w rodzinie, przekazuje się formularz „Niebieska Karta – B”.
- Jeżeli osobą, co do której istnieje podejrzenie, że jest dotknięta przemocą w rodzinie, jest dziecko, formularz „Niebieska Karta – B” przekazuje się rodzicowi, opiekunowi prawnemu lub faktycznemu albo osobie, która zgłosiła podejrzenie stosowania przemocy w rodzinie.
- Przekazanie wypełnionego formularza „Niebieska Karta – A” do przewodniczącego Zespołu Interdyscyplinarnego następuje niezwłocznie, nie później niż w terminie 7 dni od wszczęcia procedury.

W ramach procedury „Niebieskie Karty” pracownik socjalny jednostki organizacyjnej pomocy społecznej:

- Diagnozuje sytuację i potrzeby osoby, co do której istnieje podejrzenie, że jest dotknięta przemocą w rodzinie,
- Udziela kompleksowych informacji o:
 - Możliwościach uzyskania pomocy, w szczególności psychologicznej, prawnej, socjalnej i pedagogicznej, oraz wsparcia, w tym o instytucjach i podmiotach świadczących specjalistyczną pomoc na rzecz osób dotkniętych przemocą w rodzinie,
 - Formach pomocy dzieciom doświadczającym przemocy w rodzinie oraz o instytucjach i podmiotach świadczących tę pomoc,
 - Możliwościach podjęcia dalszych działań mających na celu poprawę sytuacji osoby, co do której istnieje podejrzenie, że jest dotknięta przemocą w rodzinie.
- Organizuje niezwłocznie dostęp do pomocy medycznej, jeżeli wymaga tego stan zdrowia osoby, co do której istnieje podejrzenie, że jest dotknięta przemocą w rodzinie.
- Zapewnia osobie, co do której istnieje podejrzenie, że jest dotknięta przemocą w rodzinie, w zależności od potrzeb, schronienia w całonocnej placówce świadczącej pomoc, w tym w szczególności w specjalistycznym ośrodku wsparcia dla ofiar przemocy w rodzinie lub w ośrodku interwencji kryzysowej.
- Może prowadzić rozmowy z osobami, wobec których istnieje podejrzenie, że stosują przemoc w rodzinie, na temat konsekwencji stosowania przemocy w rodzinie oraz informuje te osoby o możliwościach podjęcia leczenia lub terapii i udziale w programach oddziaływań korekcyjno – edukacyjnych dla osób stosujących przemoc w rodzinie.

Inne działania pracownika socjalnego:

- Udzielanie wsparcia emocjonalnego, poradnictwo, w razie potrzeby – towarzyszenie podczas załatwiania spraw w instytucjach (prokuratura, policja, sąd i in.).
- Zawarcie kontraktu socjalnego.

- Umożliwienie skorzystania z poradnictwa specjalistycznego: psychologicznego, prawnego, socjalnego, pedagogicznego.
- Planowanie – odpowiednio do potrzeb – pomocy pieniężnej lub rzeczowej.
- Przygotowanie do udziału w postępowaniu przed sądem oraz organami ścigania.
- Udzielanie informacji nt. instytucji i organizacji pomagających ofiarom przemocy.
- Zapewnienie wsparcia dzieciom, poprzez umożliwienie skorzystania z poradnictwa specjalistycznego lub skierowanie do placówki wsparcia dziennego.
- Monitorowanie sytuacji w rodzinie w trakcie istnienia problemu przemocy w rodzinie oraz po jego zakończeniu przez okres umożliwiający jednoznaczne stwierdzenie, że przemoc w rodzinie już nie występuje.
- Udział w pracach Zespołu Interdyscyplinarnego lub Grupy Roboczej.

POSTĘPOWANIE PRACOWNIKÓW OŚRODKÓW INTERWENCJI KRYZYSOWEJ W SYTUACJI UZYSKANIA INFORMACJI O WYSTĘPOWANIU PRZEMOCY W RODZINIE

- Samodzielne zgłoszenie się osoby doznającej przemocy w rodzinie z prośbą o pomoc.
- Zgłoszenie ze strony osoby prywatnej – świadka przemocy w rodzinie (sąsiad, członek rodziny, inna osoba).
- Zgłoszenie ze strony przedstawicieli służb i instytucji oraz organizacji pozarządowych.
- Powzięcie informacji o fakcie występowania przemocy w rodzinie w związku z wykonywanymi obowiązkami zawodowymi.

Działania przedstawiciela ośrodka interwencji kryzysowej, podejmowane w ramach procedury „Niebieskie Karty”, wynikające z rozporządzenia Rady Ministrów z dnia 13 września 2011 r. w sprawie procedury „Niebieskie Karty” oraz wzorów formularzy „Niebieska Karta”.

- Zapewnienie bezpieczeństwa osobie, co do której istnieje podejrzenie, że jest dotknięta przemocą w rodzinie.
- Wypełnienie formularza „Niebieska Karta – A”, w obecności osoby, co do której istnieje podejrzenie, że jest dotknięta przemocą w rodzinie. W przypadku braku możliwości wypełnienia formularza „Niebieska Karta – A” z uwagi na nieobecność osoby, co do której istnieje podejrzenie, że jest dotknięta przemocą w rodzinie, stan jej zdrowia lub ze względu na zagrożenie jej życia lub zdrowia, wypełnienie formularza „Niebieska Karta – A” następuje niezwłocznie po nawiązaniu bezpośredniego kontaktu z tą osobą lub po ustaniu przyczyny uniemożliwiającej jego wypełnienie. W przypadku, gdy nawiązanie bezpośredniego kontaktu z osobą, co do której istnieje podejrzenie, że jest dotknięta przemocą w rodzinie, jest niewykonalne, wypełnienie formularza „Niebieska Karta – A” następuje bez udziału tej osoby.
- W przypadku podejrzenia stosowania przemocy w rodzinie wobec dziecka, czynności podejmowane i realizowane w ramach procedury przeprowadza się w obecności rodzica, opiekuna prawnego lub faktycznego.
- Jeżeli osobami, wobec których istnieje podejrzenie, że stosują przemoc w rodzinie wobec dziecka, są rodzice, opiekunowie prawni lub faktyczni, działania z udziałem dziecka przeprowadza się w obecności

pełnoletniej osoby najbliższej w rozumieniu art. 115 § 11 ustawy z dnia 6 czerwca 1997 r. – Kodeks karny (Dz. U. Nr 88, poz. 553 z późn. zm.).

- Działania z udziałem dziecka, co do którego istnieje podejrzenie, że jest dotknięte przemocą w rodzinie, powinny być prowadzone w miarę możliwości w obecności psychologa.
- Po wypełnieniu formularza „Niebieska Karta – A” osobie, co do której istnieje podejrzenie, że jest dotknięta przemocą w rodzinie, przekazuje się formularz „Niebieska Karta – B”.
- Jeżeli osobą, co do której istnieje podejrzenie, że jest dotknięta przemocą w rodzinie, jest dziecko, formularz „Niebieska Karta – B” przekazuje się rodzicowi, opiekunowi prawnemu lub faktycznemu albo osobie, która zgłosiła podejrzenie stosowania przemocy w rodzinie.
- Przekazanie wypełnionego formularza „Niebieska Karta – A” do przewodniczącego Zespołu Interdyscyplinarnego następuje niezwłocznie, nie później niż w terminie 7 dni od wszczęcia procedury.

Uwaga!

Czynności związane z wszczęciem procedury „Niebieskie Karty”, tj. wypełnieniem formularza „Niebieska Karta – A” oraz przekazaniem formularza „Niebieska Karta – B” są wykonywane wyłącznie wówczas, gdy nie zostały wcześniej podjęte przez inną instytucję określoną w art. 9d ust. 2 ustawy z dnia 29 lipca 2005 r. o przeciwdziałaniu przemocy w rodzinie. Nowe zdarzenia związane z przemocą w danej rodzinie są dokumentowane odpowiednio do zapisów zawartych w § 9 ust. 1 rozporządzenia Rady Ministrów w sprawie procedury „Niebieskie Karty” oraz wzorów formularzy „Niebieska Karta”¹.

Działania wspierające:

- Przyjęcie informacji.
- Diagnoza sytuacji osoby doznającej przemocy w rodzinie i ocena ryzyka w zakresie zagrożenia bezpieczeństwa jej lub dzieci pozostających pod jej opieką.
- Udzielanie specjalistycznej natychmiastowej pomocy psychologicznej, w zależności od potrzeb poradnictwa socjalnego lub prawnego, a w sytuacjach uzasadnionych – krótkoterminowego schronienia w hostelu (maksymalnie do 3 miesięcy).
- Zapewnienie wsparcia dzieciom, poprzez umożliwienie skorzystania z poradnictwa specjalistycznego, w tym z pomocy psychologicznej lub skierowanie do placówki wsparcia dziennego.
- Udzielenie informacji na temat innych instytucji i organizacji pomagających osobom doznającym przemocy w rodzinie.

Działania pomocowe:

- Udzielanie pomocy specjalistycznej: psychologicznej, prawnej, socjalnej i innej, ukierunkowanej na wsparcie ofiary przemocy w rodzinie oraz nabycie umiejętności ochrony przed osobą stosującą przemoc w rodzinie.

¹ Procedury postępowania interwencyjnego w sytuacjach kryzysowych, związanych z przemocą w rodzinie, materiały instruktażowe, zalecenia – dla osób realizujących te zadania” – Podkarpacki Urząd Wojewódzki w Rzeszowie, Wydział Polityki Społecznej, Rzeszów 2011r.

- Opracowanie indywidualnego planu bezpieczeństwa.
- Opracowanie wspólnie z klientem w porozumieniu z właściwym ośrodkiem pomocy społecznej planu pomocy.
- Prowadzenie innych działań wspierających np. grup wsparcia dla ofiar przemocy w rodzinie, konsultacji wychowawczych i in.
- Przygotowanie osoby/osób doświadczających przemocy w rodzinie do uczestnictwa w postępowaniu przed organami ścigania i sądem.
- Niezwłoczne powiadomienie policji lub prokuratora o powzięciu podejrzenia o popełnieniu ściganego z urzędu przestępstwa z użyciem przemocy w rodzinie.

Działania formalne:

- Niezwłoczne powiadomienie policji lub prokuratora o powzięciu podejrzenia o popełnieniu ściganego z urzędu przestępstwa z użyciem przemocy w rodzinie, o ile nie zostało to wcześniej dokonane.
- Wszczęcie procedury „Niebieskie Karty”, jeśli nie została zainicjowana przez inne jednostki lub służby.
- Zgłoszenie problemu osoby/rodziny oraz informacji o podjętych działaniach przewodniczącemu Zespołu Interdyscyplinarnego funkcjonującego na terenie właściwej gminy.
- Prowadzenie działań interdyscyplinarnych na rzecz osób i rodzin będących w stanie kryzysu związanego z przemocą w rodzinie, w tym diagnoza problemu przemocy w rodzinie.
- Ewaluacja efektów prowadzonej działalności.
- Prowadzenie dokumentacji wszelkich działań podejmowanych wobec klienta.

Działania podejmowane wobec osoby stosującej przemoc w rodzinie:

- Osobiste zgłoszenie się osoby stosującej przemoc.
- Diagnoza problemu przemocy w rodzinie.
- Udzielenie informacji o możliwości udziału w programie korekcyjno-edukacyjnym dla osób stosujących przemoc w rodzinie oraz poinformowanie o miejscach, gdzie taki program jest realizowany.
- Udzielenie informacji na temat placówek terapii uzależnień (odpowiednio do potrzeb).
- Prowadzenie działań interdyscyplinarnych.

POSTĘPOWANIE GMINNYCH I MIEJSKICH KOMISJI ROZWIĄZYWANIA PROBLEMÓW ALKOHOLOWYCH W SYTUACJI UZYSKANIA INFORMACJI O WYSTĘPOWANIU PRZEMOCY W RODZINIE

- Samodzielne zgłoszenie się osoby doznającej przemocy w rodzinie z prośbą o pomoc.
- Zgłoszenie ze strony osoby prywatnej – świadka przemocy w rodzinie (sąsiad, członek rodziny, inna osoba).
- Zgłoszenie ze strony przedstawicieli służb i instytucji oraz organizacji pozarządowych.
- Powzięcie informacji o fakcie występowania przemocy w rodzinie w związku z wykonywanymi obowiązkami zawodowymi.

Działania przedstawiciela gminnej/miejskiej komisji rozwiązywania problemów alkoholowych, podejmowane w ramach procedury „Niebieskie Karty”, wynikające z rozporządzenia Rady Ministrów z dnia 13 września 2011 r. w sprawie procedury „Niebieskie Karty” oraz wzorów formularzy „Niebieska Karta”.

- Zapewnienie bezpieczeństwa osobie, co do której istnieje podejrzenie, że jest dotknięta przemocą w rodzinie.
- Wypełnienie formularza „Niebieska Karta – A”, w obecności osoby, co do której istnieje podejrzenie, że jest dotknięta przemocą w rodzinie. W przypadku braku możliwości wypełnienia formularza „Niebieska Karta – A” z uwagi na nieobecność osoby, co do której istnieje podejrzenie, że jest dotknięta przemocą w rodzinie, stan jej zdrowia lub ze względu na zagrożenie jej życia lub zdrowia, wypełnienie formularza „Niebieska Karta – A” następuje niezwłocznie po nawiązaniu bezpośredniego kontaktu z tą osobą lub po ustaniu przyczyny uniemożliwiającej jego wypełnienie. W przypadku, gdy nawiązanie bezpośredniego kontaktu z osobą, co do której istnieje podejrzenie, że jest dotknięta przemocą w rodzinie, jest niewykonalne, wypełnienie formularza „Niebieska Karta – A” następuje bez udziału tej osoby.
- W przypadku podejrzenia stosowania przemocy w rodzinie wobec dziecka, czynności podejmowane i realizowane w ramach procedury przeprowadza się w obecności rodzica, opiekuna prawnego lub faktycznego.
- Jeżeli osobami, wobec których istnieje podejrzenie, że stosują przemoc w rodzinie wobec dziecka, są rodzice, opiekunowie prawni lub faktyczni, działania z udziałem dziecka przeprowadza się w obecności pełnoletniej osoby najbliższej w rozumieniu art. 115 § 11 ustawy z dnia 6 czerwca 1997 r. – Kodeks karny (Dz. U. Nr 88, poz. 553 z późn. zm.).
- Działania z udziałem dziecka, co do którego istnieje podejrzenie, że jest dotknięte przemocą w rodzinie, powinny być prowadzone w miarę możliwości w obecności psychologa.
- Po wypełnieniu formularza „Niebieska Karta – A” osobie, co do której istnieje podejrzenie, że jest dotknięta przemocą w rodzinie, przekazuje się formularz „Niebieska Karta – B”.
- Jeżeli osobą, co do której istnieje podejrzenie, że jest dotknięta przemocą w rodzinie, jest dziecko, formularz „Niebieska Karta – B” przekazuje się rodzicowi, opiekunowi prawnemu lub faktycznemu albo osobie, która zgłosiła podejrzenie stosowania przemocy w rodzinie.
- Przekazanie wypełnionego formularza „Niebieska Karta – A” do przewodniczącego zespołu interdyscyplinarnego następuje niezwłocznie, nie później niż w terminie 7 dni od wszczęcia procedury.

W ramach procedury przedstawiciel gminnej/miejskiej komisji rozwiązywania problemów alkoholowych podejmuje działania:

- Diagnozuje sytuację i potrzeby osoby, co do której istnieje podejrzenie, że jest dotknięta przemocą w rodzinie,
- Udziela kompleksowych informacji o:
 - Możliwościach uzyskania pomocy, w szczególności psychologicznej, prawnej, socjalnej i pedagogicznej, oraz wsparcia, w tym o instytucjach i podmiotach świadczących specjalistyczną pomoc na rzecz osób dotkniętych przemocą w rodzinie,

- Formach pomocy dzieciom doznającym przemocy w rodzinie oraz o instytucjach i podmiotach świadczących te pomoc,
 - Możliwościach podjęcia dalszych działań mających na celu poprawę sytuacji osoby, co do której istnieje podejrzenie, że jest dotknięta przemocą w rodzinie.
- Organizuje niezwłocznie dostęp do pomocy medycznej, jeżeli wymaga tego stan zdrowia osoby, co do której istnieje podejrzenie, że jest dotknięta przemocą w rodzinie.
- Może prowadzić rozmowy z osobami, wobec których istnieje podejrzenie, że stosują przemoc w rodzinie, na temat konsekwencji stosowania przemocy w rodzinie oraz informuje te osoby o możliwościach podjęcia leczenia lub terapii i udziale w programach oddziaływań korekcyjno – edukacyjnych dla osób stosujących przemoc w rodzinie.

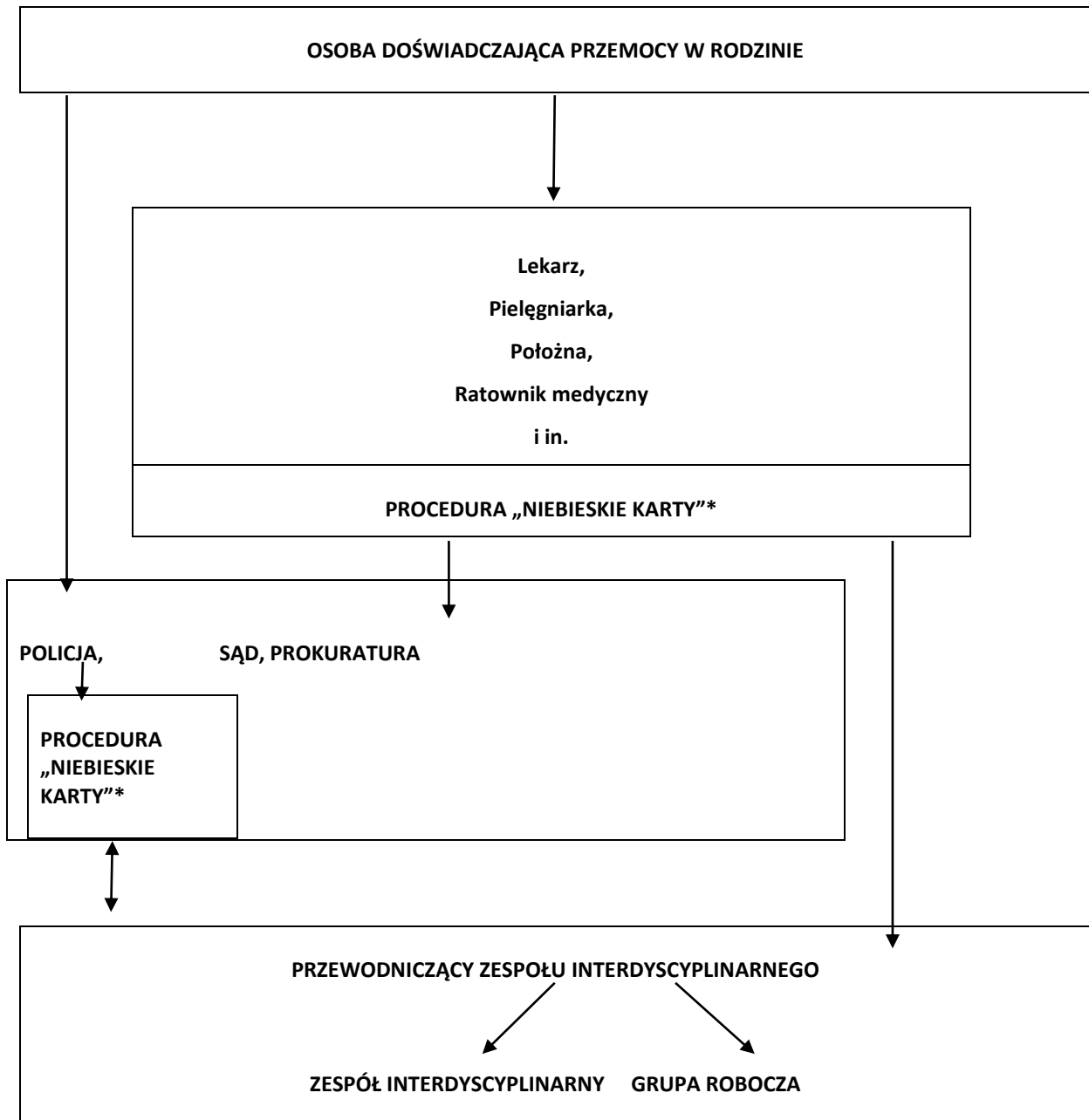
Inne działania członka G/MKRPA:

- Diagnoza sytuacji rodziny pod kątem występowania przemocy domowej w związku z nadużyciem alkoholu przez członka rodziny.
- Udzielenie wsparcia emocjonalnego.
- Poinformowanie o przysługujących uprawnieniach.
- Przygotowanie do udziału w postępowaniu przed sądem oraz organami ścigania.
- Umożliwienie dostępu do specjalistycznej pomocy psychologicznej, prawnej, pedagogicznej i in.
- Ustalenie planu bezpieczeństwa.
- Niezwłoczne zawiadomienie policji lub prokuratora o powzięciu podejrzenia o popełnieniu ściganego z urzędu przestępstwa z użyciem przemocy w rodzinie.
- Udział w pracach Zespołu Interdyscyplinarnego lub Grupy Roboczej.

Niektóre działania podejmowane wobec osoby stosującej przemoc w rodzinie w związku z problemem alkoholowym:

- Niezwłoczne zawiadomienie policji lub do prokuratora o powzięciu podejrzenia o popełnieniu ściganego z urzędu przestępstwa z użyciem przemocy w rodzinie.
- W przypadku wychowywania w rodzinie dzieci, wnioski do sądu o wgląd w sytuację rodziny.
- Wezwanie na rozmowę interwencyjną, poinformowanie o konsekwencjach stosowania przemocy w rodzinie oraz możliwościach uzyskania pomocy w postaci leczenia uzależnień oraz udziału w programie korekcyjno-edukacyjnym dla osób stosujących przemoc w rodzinie.
- W sytuacji stwierdzenia problemu uzależnienia współistniejącego z problemem przemocy w rodzinie:
 - Przeprowadzenie rozmowy motywującej do podjęcia leczenia odwykowego.
 - W razie zaprzeczania sprawcy o występowaniu problemu alkoholowego, skierowanie na badanie do biegłego, celem uzyskania właściwego orzeczenia o występowaniu uzależnienia.
 - Uruchomienie procedury zobowiązania do leczenia odwykowego.
 - Skierowanie do skorzystania z pomocy specjalistów w punkcie konsultacyjnym, grupie AA, udziału w programie korekcyjno-edukacyjnym dla osób stosujących przemoc w rodzinie i in.

PROCEDURY POSTĘPOWANIA INTERWENCYJNEGO W SYTUACJACH KRYZYSOWYCH ZWIĄZANYCH Z PRZEMOCĄ W RODZINIE DLA INSTYTUCJI SŁUŻBY ZDROWIA (założenia ogólne).



* Procedurę „Niebieskie Karty” realizują wszystkie podmioty określone w art. 9 d ust. 2 ustawy z dnia 29 lipca 2005 r. o przeciwdziałaniu przemocy w rodzinie, natomiast formularz „Niebieska Karta – A” wszczynający procedurę wypełnia wyłącznie podmiot, który jako pierwszy powziął wiadomość o występowaniu faktu przemocy w rodzinie, zg. z § 2 ust. 1 rozporządzenia Rady Ministrów z dnia 13 września 2011 r. w sprawie procedury „Niebieskie Karty” oraz wzorów formularzy „Niebieska Karta”.

POSTĘPOWANIE PRACOWNIKÓW OCHRONY ZDROWIA W SYTUACJI UZYSKANIA INFORMACJI O WYSTĘPOWANIU PRZEMOCY W RODZINIE.

- Powzięcie wiadomości o fakcie występowania przemocy w rodzinie w związku z wykonywanymi obowiązkami zawodowymi.

Działania interwencyjne pracownika ochrony zdrowia:

- Wezwanie policji,

- Wezwanie pogotowia ratunkowego,
- Uruchomienie procedury „Niebieskie Karty”,
- W sytuacji, gdy zachodzi konieczność natychmiastowego odizolowania dziecka, które doświadcza przemocy, należy wezwać policję,
- W sytuacji, gdy dziecko znalazło się w szpitalu, lekarz może podjąć decyzję o jego zatrzymaniu na oddziale przy jednoczesnym zgłoszeniu tego faktu do Sądu Rodzinnego.

Działania przedstawicieli ochrony zdrowia wynikające z rozporządzenia Rady Ministrów z dnia 13 września 2011 r. w sprawie procedury „Niebieskie Karty” oraz wzorów formularzy „Niebieska Karta”

- Zapewnienie bezpieczeństwa osobie, co do której istnieje podejrzenie, że jest dotknięta przemocą w rodzinie.
- Wypełnienie formularza „Niebieska Karta – A”, w obecności osoby, co do której istnieje podejrzenie, że jest dotknięta przemocą w rodzinie. W przypadku braku możliwości wypełnienia formularza „Niebieska Karta – A” z uwagi na nieobecność osoby, co do której istnieje podejrzenie, że jest dotknięta przemocą w rodzinie, stan jej zdrowia lub ze względu na zagrożenie jej życia lub zdrowia, wypełnienie formularza „Niebieska Karta – A” następuje niezwłocznie po nawiązaniu bezpośredniego kontaktu z tą osobą lub po ustaniu przyczyny uniemożliwiającej jego wypełnienie. W przypadku, gdy nawiązanie bezpośredniego kontaktu z osobą, co do której istnieje podejrzenie, że jest dotknięta przemocą w rodzinie, jest niewykonalne, wypełnienie formularza „Niebieska Karta – A” następuje bez udziału tej osoby.
- W przypadku podejrzenia stosowania przemocy w rodzinie wobec dziecka, czynności podejmowane i realizowane w ramach procedury przeprowadza się w obecności rodzica, opiekuna prawnego lub faktycznego.
- Jeżeli osobami, wobec których istnieje podejrzenie, że stosują przemoc w rodzinie wobec dziecka, są rodzice, opiekunowie prawni lub faktyczni, działania z udziałem dziecka przeprowadza się w obecności pełnoletniej osoby najbliższej w rozumieniu art. 115 § 11 ustawy z dnia 6 czerwca 1997 r. – Kodeks karny (Dz. U. Nr 88, poz. 553 z późn. zm.).
- Działania z udziałem dziecka, co do którego istnieje podejrzenie, że jest dotknięte przemocą w rodzinie, powinny być prowadzone w miarę możliwości w obecności psychologa.
- Po wypełnieniu formularza „Niebieska Karta – A” osobie, co do której istnieje podejrzenie, że jest dotknięta przemocą w rodzinie, przekazuje się formularz „Niebieska Karta – B”.
- Jeżeli osobą, co do której istnieje podejrzenie, że jest dotknięta przemocą w rodzinie, jest dziecko, formularz „Niebieska Karta – B” przekazuje się rodzicowi, opiekunowi prawnemu lub faktycznemu albo osobie, która zgłosiła podejrzenie stosowania przemocy w rodzinie.
- Przekazanie wypełnionego formularza „Niebieska Karta – A” do przewodniczącego Zespołu Interdyscyplinarnego następuje niezwłocznie, nie później niż w terminie 7 dni od wszczęcia procedury.

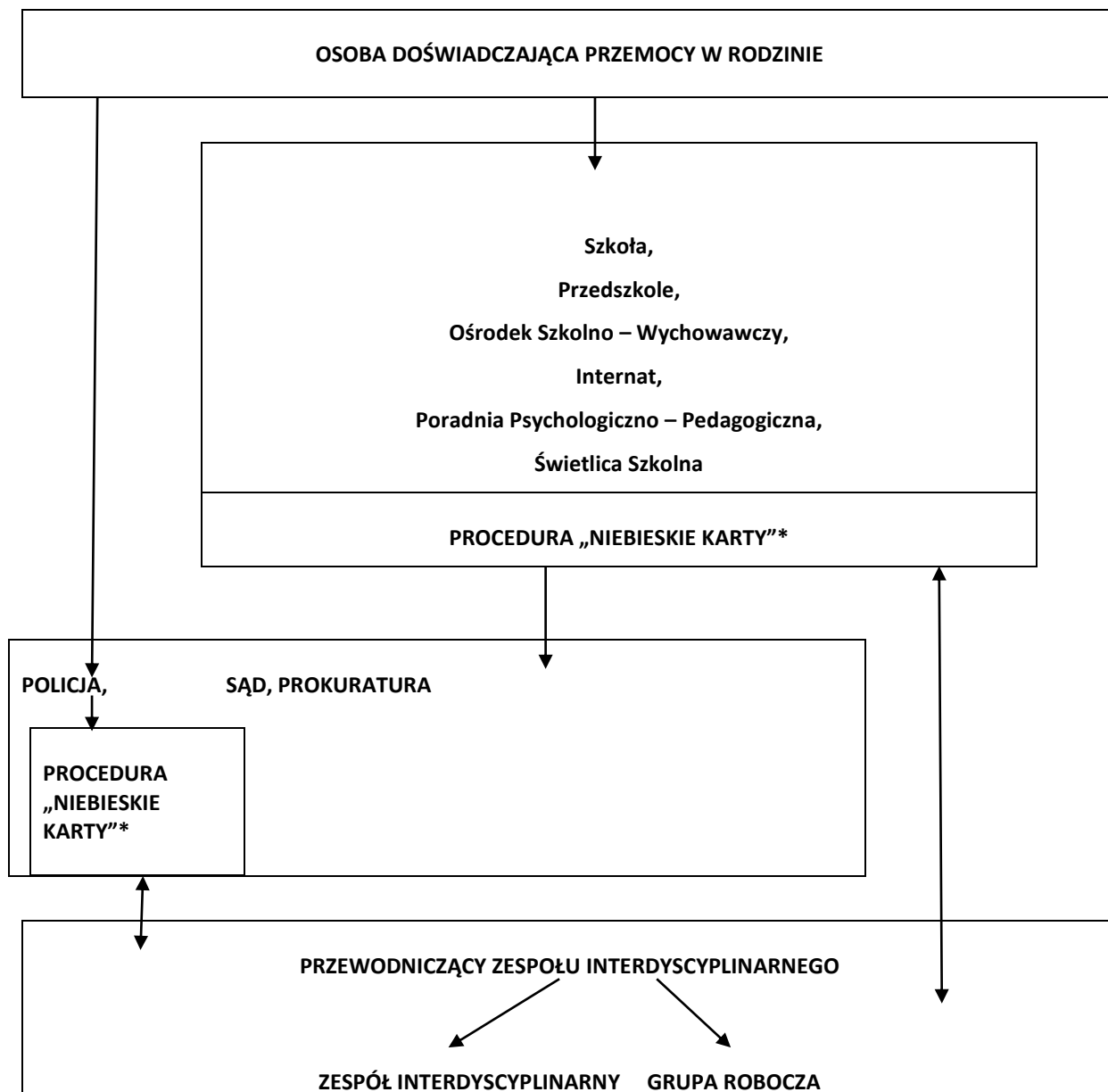
W ramach procedury „Niebieskie Karty” przedstawiciel ochrony zdrowia:

- Każdorazowo udziela osobie, co do której istnieje podejrzenie, że jest dotknięta przemocą w rodzinie, informacji o możliwościach uzyskania pomocy i wsparcia oraz o uprawnieniu do uzyskania bezpłatnego zaświadczenia lekarskiego o ustaleniu przyczyn i rodzaju uszkodzeń ciała związanych z użyciem przemocy w rodzinie.
- Jeżeli stan zdrowia osoby, co do której istnieje podejrzenie, że jest dotknięta przemocą w rodzinie, wymaga przewiezienia jej do podmiotu leczniczego, formularz „Niebieska Karta – A” wypełnia przedstawiciel podmiotu leczniczego, do którego osoba ta została przewieziona.
- Przedstawicielem ochrony zdrowia uprawnionym do działań jest osoba wykonująca zawód medyczny, w tym lekarz, pielęgniarka, położna i ratownik medyczny.

Inne działania przedstawicieli ochrony zdrowia:

- Niezwłoczne zawiadomienie policji lub prokuratora o powzięciu podejrzenia o popełnieniu ściganego z urzędu przestępstwa z użyciem przemocy w rodzinie.
- Udział w pracach Zespołu Interdyscyplinarnego lub Grupy Roboczej.

PROCEDURY POSTĘPOWANIA INTERWENCYJNEGO W SYTUACJACH KRYZYSOWYCH ZWIĄZANYCH Z PRZEMOCĄ W RODZINIE DLA INSTYTUCJI OŚWIATOWYCH (założenia ogólne).



* Procedurę „Niebieskie Karty” realizują wszystkie podmioty określone w art. 9 d ust. 2 ustawy z dnia 29 lipca 2005 r. o przeciwdziałaniu przemocy w rodzinie, natomiast formularz „Niebieska Karta – A” wszczynający procedurę wypełnia wyłącznie podmiot, który jako pierwszy powziął wiadomość o występowaniu faktu przemocy w rodzinie, zg. z § 2 ust. 1 rozporządzenia Rady Ministrów z dnia 13 września 2011 r. w sprawie procedury „Niebieskie Karty” oraz wzorów formularzy „Niebieska Karta”.

POSTĘPOWANIE PRACOWNIKÓW OŚWIATY W SYTUACJI UZYSKANIA INFORMACJI O STOSOWANIU PRZEMOCY W RODZINIE.

- Powzięcie wiadomości o fakcie występowania przemocy w rodzinie w związku z wykonywanymi obowiązkami zawodowymi.

Działania przedstawicieli oświaty, podejmowane w ramach procedury „Niebieskie Karty” wynikające z rozporządzenia Rady Ministrów z dnia 13 września 2011 r. w sprawie procedury „Niebieskie Karty” oraz wzorów formularzy „Niebieska Karta”

- Zapewnienie bezpieczeństwa osobie, co do której istnieje podejrzenie, że jest dotknięta przemocą w rodzinie.
- Wypełnienie formularza „Niebieska Karta – A”, w obecności osoby, co do której istnieje podejrzenie, że jest dotknięta przemocą w rodzinie. W przypadku braku możliwości wypełnienia formularza „Niebieska Karta – A” z uwagi na nieobecność osoby, co do której istnieje podejrzenie, że jest dotknięta przemocą w rodzinie, stan jej zdrowia lub ze względu na zagrożenie jej życia lub zdrowia, wypełnienie formularza „Niebieska Karta – A” następuje niezwłocznie po nawiązaniu bezpośredniego kontaktu z tą osobą lub po ustaniu przyczyny uniemożliwiającej jego wypełnienie. W przypadku, gdy nawiązanie bezpośredniego kontaktu z osobą, co do której istnieje podejrzenie, że jest dotknięta przemocą w rodzinie, jest niewykonalne, wypełnienie formularza „Niebieska Karta – A” następuje bez udziału tej osoby.
- W przypadku podejrzenia stosowania przemocy w rodzinie wobec dziecka, czynności podejmowane i realizowane w ramach procedury przeprowadza się w obecności rodzica, opiekuna prawnego lub faktycznego.
- Jeżeli osobami, wobec których istnieje podejrzenie, że stosują przemoc w rodzinie wobec dziecka, są rodzice, opiekunowie prawni lub faktyczni, działania z udziałem dziecka przeprowadza się w obecności pełnoletniej osoby najbliższej w rozumieniu art. 115 § 11 ustawy z dnia 6 czerwca 1997 r. – Kodeks karny (Dz. U. Nr 88, poz. 553 z późn. zm.).
- Działania z udziałem dziecka, co do którego istnieje podejrzenie, że jest dotknięte przemocą w rodzinie, powinny być prowadzone w miarę możliwości w obecności psychologa.
- Po wypełnieniu formularza „Niebieska Karta – A” osobie, co do której istnieje podejrzenie, że jest dotknięta przemocą w rodzinie, przekazuje się formularz „Niebieska Karta – B”.
- Jeżeli osobą, co do której istnieje podejrzenie, że jest dotknięta przemocą w rodzinie, jest dziecko, formularz „Niebieska Karta – B” przekazuje się rodzicowi, opiekunowi prawnemu lub faktycznemu albo osobie, która zgłosiła podejrzenie stosowania przemocy w rodzinie.
- Przekazanie wypełnionego formularza „Niebieska Karta – A” do przewodniczącego Zespołu Interdyscyplinarnego następuje niezwłocznie, nie później niż w terminie 7 dni od wszczęcia procedury.

W ramach procedury „Niebieskie Karty” przedstawiciel oświaty:

- Udziela kompleksowych informacji o:
 - Możliwościach uzyskania pomocy, w szczególności psychologicznej, prawnej, socjalnej i pedagogicznej, oraz wsparcia, w tym o instytucjach i podmiotach świadczących specjalistyczną pomoc na rzecz osób dotkniętych przemocą w rodzinie,
 - Możliwościach podjęcia dalszych działań mających na celu poprawę sytuacji osoby, co do której istnieje podejrzenie, że jest dotknięta przemocą w rodzinie.
- Organizuje niezwłocznie dostęp do pomocy medycznej, jeżeli wymaga tego stan zdrowia osoby, co do której istnieje podejrzenie, że jest dotknięta przemocą w rodzinie.
- Może prowadzić rozmowy z osobami, wobec których istnieje podejrzenie, że stosują przemoc w rodzinie, na temat konsekwencji stosowania przemocy w rodzinie oraz informuje te osoby o możliwościach podjęcia leczenia lub terapii i udziale w programach oddziaływań korekcyjno-edukacyjnych dla osób stosujących przemoc w rodzinie.
- Diagnozuje sytuację i potrzeby osoby, co do której istnieje podejrzenie, że jest dotknięta przemocą w rodzinie, w tym w szczególności wobec dzieci.
- Udziela kompleksowych informacji rodzicowi, opiekunowi prawnemu, faktycznemu lub osobie najbliższej o możliwościach pomocy psychologicznej, prawnej, socjalnej i pedagogicznej oraz wsparcia rodzinie, w tym o formach pomocy dzieciom świadczonych przez instytucje i podmioty w zakresie specjalistycznej pomocy na rzecz osób dotkniętych przemocą w rodzinie².

Inne działania pracownika oświaty:

- Poinformowanie o zaistniałej sytuacji dyrektora placówki oświatowej.
- Wezwanie do szkoły na rozmowę rodziców/opiekunów dziecka stosujących przemoc, poinformowanie o prawnych konsekwencjach stosowania przemocy, przy absolutnym zachowaniu reguł bezpieczeństwa dziecka.
- Niezwłoczne powiadomienie policji lub prokuratora o powzięciu podejrzenia o popełnieniu ściganego z urzędu przestępstwa z użyciem przemocy w rodzinie.
- W sytuacji podejrzenia, że powrót dziecka do domu zagraża jego bezpieczeństwu, zdrowiu lub życiu – powiadomienie policji, celem przewiezienia dziecka w bezpieczne miejsce.
- W sytuacji konieczności zapewnienia pomocy lekarskiej – wezwanie pogotowia ratunkowego.
- Opracowanie planu pomocy dziecku i wdrożenie go do realizacji.
- Poinformowanie rodziców o podjętych działaniach na rzecz dziecka, wdrożenie rodzica niestosującego przemocy wobec dziecka lub innych „bezpiecznych” członków rodziny do współpracy.
- Poinformowanie rodzica stosującego przemoc w rodzinie o możliwości wzięcia przez niego udziału w programie korekcyjno-edukacyjnym dla osób stosujących przemoc w rodzinie.

² Procedury postępowania interwencyjnego w sytuacjach kryzysowych, związanych z przemocą w rodzinie, materiały instruktażowe, zalecenia – dla osób realizujących te zadania” – Podkarpacki Urząd Wojewódzki w Rzeszowie, Wydział Polityki Społecznej, Rzeszów 2011r.

- Skierowanie pisma do sądu rodzinnego z prośbą o wgląd w sytuację dziecka w rodzinie oraz w miarę potrzeb do innych instytucji i służb.
- Udział w pracach Zespołu Interdyscyplinarnego lub Grupy Roboczej.

PROCEDURY POSTĘPOWANIA INTERWENCYJNEGO W SYTUACJACH KRYZYSOWYCH ZWIĄZANYCH Z PRZEMOCĄ W RODZINIE DLA SPECJALISTYCZNYCH OŚRODKÓW WSPARCIA DLA OFIAR PRZEMOCY W RODZINIE

- Samodzielne zgłoszenie się osoby doznającej przemocy w rodzinie z prośbą o pomoc.
- Zgłoszenie ze strony osoby prywatnej – świadka przemocy w rodzinie (sąsiad, członek rodziny, inna osoba).
- Zgłoszenie ze strony przedstawicieli służb i instytucji oraz organizacji pozarządowych.
- Powzięcie wiadomości o fakcie występowania przemocy w rodzinie w związku z wykonywanymi obowiązkami zawodowymi.

Działania pracowników specjalistycznego ośrodka wsparcia dla ofiar przemocy w rodzinie w zakresie interwencyjnym:

- Zapewnienie schronienia osobie doświadczającej przemocy w rodzinie oraz dzieciom pozostającym pod jej opieką, bez skierowania i bez względu na dochód, przez okres do trzech miesięcy z możliwością przedłużenia w przypadkach uzasadnionych sytuacją ofiary przemocy w rodzinie.
- Ochrona w/w osób przed osobą stosującą przemoc.
- Udzielanie natychmiastowej pomocy psychologicznej i prawnej.
- Zorganizowanie niezwłocznie dostępu do pomocy medycznej – odpowiednio do potrzeb.
- Rozpoznanie sytuacji osoby doświadczającej przemocy w rodzinie i ocena ryzyka w zakresie zagrożenia bezpieczeństwa tej osoby lub jej dzieci pozostających pod jej opieką.
- Udzielenie innej pomocy niż w/w, odpowiednio do potrzeb.

Działania pracowników specjalistycznego ośrodka wsparcia dla ofiar przemocy w rodzinie w zakresie terapeutycznym – wspomagającym:

- Diagnoza problemu przemocy w rodzinie, dokonana przez zespół specjalistów: psychologa, pracownika socjalnego, pedagoga, prawnika oraz innych specjalistów.
- Opracowanie indywidualnego planu pomocy osobie doznającej przemocy w rodzinie uwzględniającego: potrzeby, cele, metody i czas pomocy.
- Udzielanie poradnictwa: psychologicznego, prawnego, socjalnego, medycznego.
- Prowadzenie grup wsparcia lub grup terapeutycznych dla osób doświadczających przemocy w rodzinie.
- Prowadzenie terapii indywidualnej ukierunkowanej na wsparcie osób doświadczających przemocy w rodzinie oraz nabycie umiejętności ochrony przed osobą stosującą przemoc w rodzinie.
- Zapewnienie dostępu do pomocy medycznej – odpowiednio do potrzeb.
- Ocena sytuacji dzieci na podstawie przeprowadzonego w tej rodzinie wywiadu środowiskowego oraz informacji pozyskanych w trakcie kontaktów z dzieckiem przez specjalistów Ośrodka,

- Udzielanie dzieciom wsparcia lub pomocy psychologicznej oraz specjalistycznej pomocy socjoterapeutycznej i terapeutycznej.
- Udzielanie konsultacji wychowawczych.

Działania pracowników specjalistycznego ośrodka wsparcia dla ofiar przemocy w rodzinie w zakresie zabezpieczenia potrzeb bytowych:

- Zabezpieczenie całodobowego okresowego pobytu dla nie więcej niż trzydziestu osób, z zastrzeżeniem, że liczba ta może ulec zwiększeniu, zależnie od możliwości lokalowych specjalistycznego ośrodka wsparcia dla ofiar przemocy rodzinie oraz po uzyskaniu zgody organu prowadzącego.
- Zabezpieczenie pomieszczeń do spania przeznaczonych maksymalnie dla pięciu osób, z uwzględnieniem sytuacji rodzinnej osoby doświadczającej przemocy w rodzinie.
- Zabezpieczenie wspólnego pomieszczenia do pobytu dziennego z miejscem zabaw dla dzieci i miejsca do nauki.
- Zapewnienie ogólnodostępnych łazienek, wyposażonych w sposób umożliwiający korzystanie zarówno przez osoby dorosłe, jak i dzieci, odpowiednio jedna łazienka na pięć osób.
- Zapewnienie miejsca do prania i suszenia.
- Zapewnienie ogólnodostępnej kuchni.
- Zabezpieczenie wyżywienia, odzieży i obuwia oraz środków higieny osobistej i środków czystości – w sytuacji, jeśli dochód osoby doświadczającej przemocy w rodzinie nie przekracza aktualnie obowiązującego kryterium dochodowego osoby samotnie gospodarującej, o którym mowa w art. 8 ust. 1 pkt ustawy z dnia 12 marca 2004 r. o pomocy społecznej.

Działania formalne pracowników specjalistycznych ośrodków wsparcia dla ofiar przemocy w rodzinie:

- Powiadomienie policji lub prokuratora o powzięciu podejrzenia o popełnieniu ściganego z urzędu przestępstwa z użyciem przemocy w rodzinie.
- Podjęcie pracy z klientem, zmierzającej do przygotowania go do składania zeznań i udziału w postępowaniu przed sądem.
- Prowadzenie dokumentacji wszelkich działań podejmowanych wobec klienta.
- Zgłoszenie problemu osoby/rodziny oraz informacji o podjętych działaniach przewodniczącemu Zespołu Interdyscyplinarnego funkcjonującego na terenie gminy zamieszkania klienta.
- Współpraca z instytucjami zajmującymi się przeciwdziałaniem przemocy w rodzinie w miejscu zamieszkania klienta.
- Ewaluacja efektów prowadzonej działalności.
- Monitorowanie sytuacji osób przebywających w Ośrodku przez pół roku po jego opuszczeniu, z możliwością wydłużenia tego okresu w zależności od sytuacji osoby doświadczającej przemocy w rodzinie.

BIBLIOGRAFIA

1. Browne, K, Herbert, M. (1999). Zapobieganie przemocy w rodzinie. Warszawa: Państwowa Agencja Rozwiązywania Problemów Alkoholowych.
2. Burek M., 2007: Maltretowanie dzieci a alkohol. Niebieska Linia 2/49/2007. s.5 – 7. Warszawa, Instytut Psychologii Zdrowia.
3. Dobrzyńska – Masterhazy, A. (1996). Przemoc w rodzinie: diagnoza i interwencja kryzysowa. W: W. Badura – Madej (red.),Wybrane zagadnienia interwencji kryzysowej. Warszawa: Wydawnictwo INTERART.
4. Herzberger, S. D. (2002). Przemoc domowa. Perspektywa psychologii społecznej. Warszawa: Państwowa Agencja Rozwiązywania Problemów Alkoholowych.
5. Instytut Psychologii Zdrowia PTP Studium Przeciwdziałania Przemocy w Rodzinie (2004). Problemy przemocy w rodzinie. Materiały szkoleniowe do programu szkolenia podstawowego dla odrób interweniujących i pomagających. Warszawa.
6. Kluczyńska, S., (1999). Teoria wyuczonej bezradności, Niebieska Linia, 5.
7. Laskowska, M., Paszkiewicz, W., Wiechcińska, A. (2005). Wyprawa Pomoc. Poradnik dla osób doznających przemocy w rodzinie. Warszawa: Stowarzyszenie na Rzecz Przeciwdziałania Przemocy w Rodzinie NIEBIESKA LINIA.
8. Ogólnopolskie Pogotowie dla Ofiar Przemocy w Rodzinie (2003a). Poradnik dla osób dyżurujących przy telefonie „Niebieska Linia”. Warszawa: Instytut Psychologii Zdrowia.
9. Ogólnopolskie Pogotowie dla Ofiar Przemocy w Rodzinie (2003b). Przeciwdziałanie przemocy w rodzinie. Poradnik dla konsultantów”. Warszawa: Instytut Psychologii Zdrowia.
10. Ogólnopolskie Pogotowie dla Ofiar Przemocy w Rodzinie (2003c). Z pomocą psychologiczną powrót do godności. Warszawa: Instytut Psychologii Zdrowia.
11. Pospiszył, I. (1994). Przemoc w rodzinie. Warszawa: WSiP.
12. Pospiszył, I. (1999). Razem przeciw przemocy. Warszawa: Wydawnictwo Akademickie „Żak”.
13. Sasal, H.D. (2005). Przewodnik do procedury interwencji wobec przemocy w rodzinie. Warszawa: Wydawnictwo Edukacyjne PARPA.