

es.o.es

Regionalny Ośrodek Polityki Społecznej w Krakowie

Numer 3 / 2017

AKTUALNOŚCI

**ZAGRANICZNE PRAKTYKI JAKO INSPIRACJE
DLA POLSKICH INNOWACYJNYCH ROZWIĄZAŃ**

MAŁOPOLSKI INKUBATOR INNOWACJI
SPOŁECZNYCH

**PIERWSZE TESTY MAŁOPOLSKICH
INNOWACJI SPOŁECZNYCH**

es.O.es

Publikacja powstała w ramach projektu „Małopolski Ośrodek Koordynacji Ekonomii Społecznej”

Wydawca:

Regionalny Ośrodek Polityki Społecznej w Krakowie

ul. Piastowska 32,

30-070 Kraków

www.es.malopolska.pl

Zespół redakcyjny:

Wioletta Wilimska - Redaktor naczelny

Rafał Barański

Anita Parszewska

Okladka i skład:

BEZobaw Agencja Reklamowa

ul. Powstańców 25A,

31-422 Kraków

e-mail: biuro@bezobaw.pl

www.bezobaw.pl

ISSN 978-83-60242-85-8

Nakład: 500 egz.

Druk:

RAFAŁ KRASNY DRUKARNIA PAPIILLON

ul. Obrońców Modlina 9,

30-733 Kraków

tel.: +48 12 307 75 001

e-mail: biuro@drukarniapapillon.pl

www.drukarniapapillon.pl

Osoby chętne do współpracy zapraszamy do podzielenia się swoimi innowacyjnymi pomysłami z zakresu pomocy społecznej i ciekawostkami dotyczącymi innowacji społecznych

es.O.es

SPIS TREŚCI

■ WSTĘP	2
■ AKTUALNOŚCI	3
Zagraniczne praktyki jako inspiracje dla polskich innowacyjnych rozwiązań.....	3
Szkolenia dla kadr systemu wspierania rodziny i pieczy zastępczej - nowy projekt ROPS w Krakowie	6
Likwidacja barier transportowych i architektonicznych w Małopolsce	8
„Klub Integracji Społecznej - Nowa Szansa” w Starym Sączu.....	9
■ MAŁOPOLSKI INKUBATOR INNOWACJI SPOŁECZNYCH	12
Nowe spojrzenie na stare problemy - czyli jak to robi Małopolski Inkubator Innowacji Społecznych?	12
Przekuwamy pomysły w działanie - rozmowy z Małopolskimi Innowatorami Społecznymi.....	15
Starość niejedno ma imię.....	21
■ Z POLITYKI SPOŁECZNEJ	24
Konferencja pn. „Czy przemoc ma płeć? O potrzebie uwzględniania kwestii płci w realizacji działań w zakresie przeciwdziałania przemocy w rodzinie”	24
■ SYSTEM WSPARCIA EKONOMII SPOŁECZNEJ	27
Podmioty reintegracyjne jako partnerzy lokalnej współpracy na rzecz włączenia społecznego.....	27

WSTĘP

Szanowni Państwo!

Struktura demograficzna miast, zarówno w Polsce jak i w Europie zmienia się, wykazując szybki wzrost średniej wieku mieszkańców. Taka tendencja charakteryzuje również Małopolskę. Misją samorządu jest tworzenie warunków rozwoju dla każdego mieszkańca, bez względu na wiek, sprawność czy występujące ograniczenia. W działaniach na rzecz rozwoju naszego województwa wielokrotnie sięgaliśmy po nowatorskie i niekonwencjonalne metody. Dzięki temu, jesteśmy dziś jednym z liderów zmian społecznych w Polsce i według Indeksu Millenium 2017 - rankingu „Potencjału Innowacyjności Regionów”, jako Województwo zajmujemy II-gie miejsce w kraju, doganiając lidera zestawienia - województwo mazowieckie. Raport wskazuje, że Małopolskę wyróżniają: wysoki potencjał innowacyjny, rozwój specjalnych stref ekonomicznych oraz liczba zgłoszonych patentów. Sukces regionu tkwi w dobrze rozwiniętej ofercie ośrodków badawczo-naukowych oraz efektywnej współpracy świata nauki i biznesu. Innowacyjność jest jedną z siedmiu inteligentnych specjalizacji Małopolski. Właśnie dlatego od kilku lat kładziemy duży nacisk na podnoszenie poziomu innowacji w małopolskich przedsiębiorstwach oraz zacieśnianie współpracy świata nauki i biznesu. Na ten cel przeznaczaliśmy ponad 2 miliardy złotych z Regionalnego Programu Operacyjnego na lata 2014-2020. Wszystko wskazuje więc, że stworzyliśmy dogodną przestrzeń do rozwoju dla przedsiębiorców, naukowców, specjalistów i wykreowaliśmy warunki do efektywnej współpracy. Trzeba jednak pamiętać, że innowacje to nie tylko biznes - innowacyjne rozwiązania obejmują coraz szersze obszary życia, w tym życia społecznego i dotyczą bezpośrednio mieszkańców Małopolski, stąd tak ważne są inicjatywy społeczne, jak chociażby realizowany przez ROPS w Krakowie projekt - Małopolski Inkubator Innowacji Społecznych. Cieszy mnie, że znajdujemy coraz więcej obszarów wykorzystywania innowacji i jesteśmy blisko potrzeb również tych, którzy wymagają wsparcia na co dzień i nie mają szans na samodzielność. Podejmowane inicjatywy, pokazują, że **Małopolska jest regionem odpowiadającym na potrzeby i podejmującym duże wyzwania**, również w obszarze innowacji. Trudno nie dostrzec, że technologie dają nam wiele możliwości, ale też nakładają na nas obowiązek - zobowiązują do wykorzystania, czyli przystosowania i wdrożenia. Wbrew pozorom nie jest to proces łatwy, wymaga planu, czasu, kosztów. O tych trudnościach wspominam w kontekście odwagi, jaką mamy aby podjąć wyzwanie. Czujemy konieczność, widzimy korzyści dla Małopolan co daje nam przekonanie o słuszności działań i stanowi silną motywację.



Wojciech Kozak

Wicemarszałek Województwa Małopolskiego



Szanowni Państwo!

„Polityka społeczna 2.0” to kierunek, w którym powinniśmy zmierzać. Regionalny Ośrodek Polityki Społecznej w Krakowie nie ustaje w poszukiwaniu nowych rozwiązań, czy form organizacyjnych, które pozwolą na skuteczniejszą i efektywniejszą pomoc społeczną w regionie.

Mówiąc o polityce społecznej 2.0 mam na myśli po pierwsze dobrze wykształconą i profesjonalną kadrę służb społecznych. Już od wielu lat dostarczamy małopolskim pracownikom pomocy społecznej wiedzy i umiejętności w formie szkoleń, seminariów, studiów podyplomowych. Obecnie startujemy z nowym projektem „Szkolenie i doskonalenie zawodowe kadr wspierania rodziny i pieczy zastępczej”, który jak nazwa wskazuje, ma na celu podniesienie jakości pracy świadczonej przez pracowników na co dzień pracujących z rodziną.

Po drugie, nowoczesna pomoc społeczna to odwaga do pytania o potrzeby i poszukiwania zupełnie nowych rozwiązań. Stale rosnąca liczba seniorów, coraz silniejszy głos osób zależnych i ich opiekunów sprawiają, że chcemy baczniej przyglądać się ich potrzebom. Często taka postawa wymaga odwagi do podjęcia ryzyka i zainwestowania w projektowanie i testowanie rozwiązań, które posłużą poprawie jakości życia osób zależnych i w przyszłości zapewnią profesjonalne wsparcie znaczącej grupie Małopolan. Temu właśnie ma służyć Małopolski Inkubator Innowacji Społecznych - projekt realizowany przez ROPS w Krakowie od ponad roku. Innowacje społeczne dotyczyć będą sytuacji szczególnie trudnych, czyli problemów, co do których standardowe rozwiązania zawiodły lub są niewystarczająco efektywne.

Zespół Regionalnego Ośrodka Polityki Społecznej w Krakowie nigdy nie bał się wyzwania i zawsze lubił mierzyć się z trudnym (czasem niemożliwym), wymagającym maksymalnego wykorzystania potencjału i możliwości. Dzięki takiej postawie, na co dzień budujemy dobry klimat dla rozwoju społecznego, ekonomii społecznej, wdrażania funduszy strukturalnych. Stale uczymy się, łącząc doświadczenie i wiedzę dojrzałej części zespołu z innowacyjnością i odkrywczym podejściem młodszej jego części.

W publikacji, którą oddajemy dziś w Państwa ręce, prezentujemy przegląd podejmowanych w Małopolsce innowacyjnych inicjatyw na rzecz osób zależnych, które stanowią podstawę dla polityki społecznej 2.0. Zachęcam Państwa do lektury, do dyskusji nad kierunkami zmian i proponowania kolejnych rozwiązań na rzecz podnoszenia jakości życia w naszym województwie.



Wioletta Wilimska

Dyrektor Regionalnego Ośrodka Polityki Społecznej w Krakowie



AKTUALNOŚCI

ZAGRANICZNE PRAKTYKI JAKO INSPIRACJE DLA POLSKICH INNOWACYJNYCH ROZWIĄZAŃ

Co przychodzi nam na myśl jeśli pada hasło: „innowacje”, zwłaszcza „innowacje w obszarze zdrowia i polityki społecznej”? Jedni pewnie powiedzą: Dolina Krzemowa w USA, inni powiedzą: Holandia, a ja powiem: Skandynawia i doprecyzuję: Dania!

To właśnie w Danii, w regionie Zelandia, w dniach 11-14 września 2017 odbyło się spotkanie ekspertów z dziedziny zdrowia i polityki społecznej „Spotkania EEPE” (Wymiana doświadczeń i Ewaluacja, ang.: *Exchange of Experience and Peer Evaluation*) w ramach projektu ITHACA¹.

W pięknym historycznym budynku Hotelu Liselund w Slagelse spotkało się blisko 40 ekspertów z 9 krajów: Wielkiej Brytanii, Holandii, Hiszpanii, Włoch, Francji, Słowenii, Danii, Polski, Niemiec, by przez 3 dni dzielić się wiedzą, doświadczeniami, poznawać nowe rozwiązania i zwiedzać duńskie szpitale i instytucje.

Jak na wizytę poświęconą innowacjom przystało, program obfitował w zaskakujące punkty. Choć po wieczornym warsztacie wszystko było już jasne: wiedzieliśmy bowiem, gdzie mieszkamy i dlaczego to

miejsce jest takie ważne, oraz dlaczego kolejny dzień rozpoczniemy... no właśnie... wspólnym śpiewaniem! Organizatorzy wizyty zadbali o to, abyśmy przez te kilka dni poczuli duński styl życia i poznali lokalne wartości. Okazało się bowiem, że mieszkamy w budynku

O PROJEKCIE

Projekt ITHACA realizowany jest od 1 stycznia 2017 do 31 grudnia 2021 r. i ma za zadanie integrować wiedzę i doświadczenie partnerów z 9 krajów europejskich w celu budowania nowoczesnych systemów związanych ze zdrowiem i opieką nad obywatelami. Celem końcowym projektu ma być lepsza jakościowo polityka społeczna uwzględniająca wspieranie innowacji, budowę wzrostu ekonomicznego i rozwój rozwiązań z obszaru zdrowia i polityki społecznej. Projekt skupia się na analizie mocnych stron i słabości regionów, ich lokalnych ekosystemów wpływających na obszar zdrowia i polityki społecznej. Dzięki wizytom studyjnym w krajach partnerskich możliwa jest wymiana doświadczeń, poznanie regionalnych rozwiązań, dyskusja oraz transfer wiedzy i know-how.

szkoły ludowej, której idea jest bardzo żywa i popularna nie tylko w Danii, ale też w całej Skandynawii.



Koncepcja szkoły ludowej zakłada, że ludzie potrzebują poczucia wspólnoty, miejsca, w którym ‘uczą się przez całe życie’ poprzez wspólne obowiązki, ciekawe, inspirujące i twórcze zajęcia będzie się dokonywał ich rozwój osobisty, ale też dialog z innymi,

nauka partnerstwa, uczenie się przez praktykę i pracę zespołową. W całym planie szkoły ludowej był jeszcze jeden bardzo ważny element, o którym mieliśmy się przekonać i my... wspólny śpiew. Dzień pracy, po śniadaniu zaczęliśmy więc wspólnym śpiewem. Otrzymaliśmy śpiewniki, w których spora część piosenek była po angielsku, okazuje się też, że autorem dużej ilości hymnów i psalmów był nikt inny jak twórca koncepcji szkół ludowych - N.F.S. Grundtvig. Czyż można otworzyć sobie bardziej głowę na innowację czymś lepszym niż śpiewanie?

Czekał nas naprawdę wymagający dzień, w planie było sporo wykładów i zwiedzanie szpitala psychiatrycznego. Z dużą dyscypliną czasową rozpoczęliśmy więc pierwszy blok wykładów dotyczących polityki, systemu i strategii związanych ze zdrowiem i polityką społeczną.

Trzeba przyznać, że ta część wykładów zrobiła na nas spore wrażenie: zarówno współpraca gmin w całym regionie, porozumienie władz regionu ze szpitalami i lekarzami w zakresie zarządzania zdrowiem i plany, które są efektem wcześniejszych, cyklicznych badań potrzeb obywateli regionu były doskonałym

¹ Po więcej informacji na temat projektu ITHACA zapraszamy na stronę internetową poświęconą projektowi: www.interregeurope.eu/ithaca

O SZKOŁACH LUDOWYCH

Szkoły ludowe zwane także uniwersytetami ludowymi (folkehøjskole) są jednym z symboli Danii. Większość mieszkańców naszego globu zna przynajmniej jednego słynnego Duńczyka: Hansa Chrystiana Andersena, okazuje się jednak, że powinniśmy do niego dodać jeszcze jedno ważne nazwisko: Nikolai Frederik Severin Grundtvig. Grundtvig założył uniwersytet ludowy w połowie XIX w., mający na celu edukację młodzieży chłopskiej; wkrótce podobne placówki zaczęły powstawać na całym świecie, co ciekawe również w Polsce. Duńczycy podkreślają jak wielki wpływ wywarł on tą koncepcją na całe społeczeństwo. Ten typ szkoły dla dorosłych miał umożliwić mieszkańcom wsi dostęp do kultury, edukacji, rozwoju. Co ciekawe, do dziś jest to w Danii żywa idea, i setki młodych Duńczyków co roku korzystają z tej formy edukacji. „Wielu młodych ludzi po ukończeniu szkoły średniej przed podjęciem ważnej decyzji o dalszej drodze życiowej decyduje się na roczny kurs w folkehøjskole, żeby lepiej rozoznać swój potencjał, zainteresowania, powołanie. Często osoby dojrzałe z powodu utraty pracy czy wypalenia zawodowego decydują się na kurs w tamtejszym uniwersytecie ludowym, żeby nabrać energii, nowych umiejętności i inspiracji. Grundtvig zawsze podkreślał, że uniwersytet ludowy ma być „szkołą dla życia”, nie dla tytułów, dyplomów, egzaminów, nawet karier - ale właśnie dla życia, spełnionego, twórczego życia w społeczeństwie. Mówił o dwoistości natury człowieka, który z jednej strony walczy o własne istnienie, rozwijanie osobistej wolności, odkrywanie i pielęgnowanie talentów, a z drugiej strony potrzebuje innych ludzi, współdziałania, poczucia przynależności do wspólnoty.”³

przykładem efektywnej współpracy różnych instytucji, w jednym wspólnym celu jakim jest zwiększenie jakości życia obywateli.

O czym warto wiedzieć, to że koncepcja całego wyjazdu opierała się próbie pokazania nam jak działa w praktyce model potrójnej/poczwórnej helisy w ekosystemie



regionu Zelandii.

Jednak najwięcej zainteresowania wzbudziły prezentacje dotyczące wykorzystania danych, tzw. 'big data'. „Dysponując ogromnymi ilościami dostępnych obecnie danych, przedsiębiorstwa z prawie każdego sektora koncentrują się na ich wykorzystaniu do osiągnięcia przewagi konkurencyjnej.”² Duńczycy podczas tej wizyty, pokazali nam jak

2 Foster Provost, Tom Faccett, „Analiza danych w biznesie. Sztuka podejmowania decyzji.”, 2013, One Press, str. 25

wykorzystują te dane do osiągnięcia przewagi w zakresie poprawy jakości życia obywateli i tworzenia modeli przewidywania zachorowalności w społeczeństwie na choroby chroniczne.

Okazuje się bowiem, że dokładna analiza danych pozwala obecnie prześledzić losy danej grupy pacjentów, którzy zachorowali na choroby chroniczne i dzięki temu określić czynniki ryzyka, które niezmiernie niezaopiekowane, doprowadzą do zachorowania u innych osób. Poznaliśmy więc modele predykcji danych, w których naukowcy niczym detektywi, tropią w grupach ryzyka czynniki, które docelowo, doprowadzają do zachorowania, lecz odpowiednio wcześniej zdiagnozowane i poddanie oddziaływaniom, mogą zostać zatrzymane. W dużej mierze dotyczy to zmiany stylu życia, zwiększenia ilości uprawianego sportu, zmian nawyków żywieniowych.

3 Ewa Smuk Stratenwerth, „Uniwersytety ludowe – zapomniana tradycja?”, <https://ec.europa.eu/epale/pl/node/13901>

Żeby nie być gołosłownym, nasi organizatorzy postanowi, że umożliwią nam testowanie duńskiego, zdrowego trybu życia, i na kolejny punkt w planie dnia, pojechalibyśmy... rowerami!

Odwiedziliśmy Szpital Psychiatryczny w Slagelse oraz oddział rehabilitacyjny w miejskim Szpitalu, gdzie poznaliśmy założenia ciekawego projektu dotyczącego e-zdrowia i rozwiązań dla pacjentów z przewlekłą obturacyjną chorobą płuc (POChP): każdy z wykładów i każda wizyta, pokazywała różne oblicza założeń, które region Zelandii przyjął jako jedno ze swoich strategii - postawienie pacjenta w centrum i nawiązanie z nim partnerstwa, które ma służyć leczeniu, rehabilitacji i współpracy na rzecz zdrowia. Region Zelandii mógł się też pochwalić wieloma projektami edukacyjnymi dla pacjentów i ich rodzin, dzięki czemu jakość życia mieszkańców Danii jest przez nich samych oceniana tak wysoko.

Zarówno część pierwszego dnia jak i drugiego poświęcona była edukacji. W tym celu wszyscy pojechalibyśmy do centrum edukacyjnego SOSU, w którym mogliśmy zobaczyć i przetestować w praktyce innowacyjne sprzęty używane w systemie opieki zdrowotnej w Danii. To właśnie tam odbywają się kursy i szkolenia przyszłych pracowników służby zdrowia: pielęgniarek i asystentów medycznych, którzy mają w przyszłości pracować z pacjentami wykorzystując zdobycze najnowszych technologii. Jest to także miejsce, w którym testuje się nowe urządzenia i sprzęty, które w przyszłości wprowadzane są do domów pacjentów i osób starszych aby ułatwić im samodzielność.

Dwa główne dni wizyty studyjnej, to przeszło 20 wykładów, praca w podgrupach, które przygotowywały się na udzielenie na koniec informacji zwrotnej organizatorom i przedstawicielom lokalnych instytucji. Plan całej wizyty był napięty ale zarazem niezwykle ciekawy, różnorodny i dotykał każdego obszaru z dziedziny zdrowia i polityki. Podczas wykładów dotknęliśmy tematyki: big data, statystyki, projektów unijnych, budżetu regionu, strategii i polityki regionu, innowacji, badań klinicznych, współpracy z biznesem i ich bliskim relacjom, projektom z partnerstwa publiczno-prywatnego, współpracy klastrów, i wielu innych zagadnień. W drugim dniu wizyty, w spotkaniach uczestniczył także Hans Martens, Dyrektor wykonawczy, członek Europejskiego Centrum Politycznego z Brukseli, który przedstawił także perspektywę makroekonomiczną całej Unii Europejskiej.



To co było wspólnym mianownikiem wszystkich niemal wystąpień, to założenie współpracy wszystkich podmiotów i wspólne tworzenie ekosystemu, który będzie działał na rzecz obywateli; dokona potrzebnej i oczekiwanej zmiany w systemie, i co często podkreślano, będzie wspierał też lokalny wzrost ekonomiczny.

Zachodzące zmiany społeczne, wydłużająca się długość życia,

4 http://yadda.icm.edu.pl/yadda/element/bwmeta1.element.baztech-7b4cb785-69c3-47a5-93c8-8f1f64c6b72e/c/bojar_model_76_2014.pdf

MODEL POTRÓJNEJ I POCZWÓRNEJ HELISY

Potrójna helisa jest modelem innowacji, który obejmuje wzajemne, złożone relacje zachodzące w procesie tworzenia wiedzy pomiędzy trzema rodzajami podmiotów: ośrodkami naukowymi (uniwersytety, ośrodki badawczo-naukowe, instytucje wspierające), przemysłem (przedsiębiorstwa) i rządem (z włączeniem w to instytucji samorządowych). O potencjale współpracy decydują relacje między tymi trzema podmiotami, brak tych powiązań znacznie utrudnia przepływ wiedzy. Koncepcja potrójnej helisy ze względu na fakt, że kładzie nacisk na produkcję wiedzy i innowacji, wiąże się z koncepcją gospodarki opartej na wiedzy. Współcześnie coraz większego znaczenia nabiera koncepcja opierająca się na poczwórnej spirali. Model poczwórnej helisy (Quadruple Helix) do ekosystemu innowacji włącza media i społeczeństwo obywatelskie. Proces poczwórnej spirali pozwala zdaniem autorów na kształtowanie się społeczeństwa opartego na wiedzy oraz demokracji opartej na wiedzy. Model Quadruple Helix (QH) rozwija teorie innowacji na podstawie modelu Triple Helix (TH), zgodnie z którym ustanowienie twórczych powiązań między trzema helisami: uczelnia, rząd i przemysł pochodzi od nowej wiedzy, technologii lub produktów i usług, które są przekazywane w celu realizacji potrzeb społeczeństwa. Opracowanie modelu poczwórnej helisy argumentowano tym, że model potrójnej helisy jest niewystarczający do długoterminowego wzrostu innowacyjnego oraz chęcią podkreślenia znaczenia perspektywy mediów i kultury opartych na gruncie obywateli. Wielu autorów i badaczy podkreśla znaczącą rolę społeczeństwa, użytkowników w systemach innowacji. Barroso (2010) np. zauważa, że wzrost nowoczesnej gospodarki wymaga współpracy wszystkich podmiotów gospodarczych, w tym partnerów społecznych i społeczeństwa obywatelskiego. Eriksson i inni (2005) twierdzą również, że w innowacjach zorientowanych na użytkownika to właśnie użytkownicy (społeczeństwo obywatelskie) są koproducentami innowacji i ich rola jest tak samo ważna jak rola instytucji badawczych, organizacji wsparcia rządowego i firm. Model poczwórnej helisy pozwala na analizę interakcji czterech helis i badanie ich wpływu na wzrost gospodarczy generowany przez ciągłe innowacje angażując w to całe społeczeństwo.⁴

zmiany ekonomiczne, to wszystko stawia przed nami nowe wyzwania, które wymagają od nas samych i instytucji zajmujących się polityką społeczną śmiałych, odważnych i przyszłościowych decyzji. Aby móc je podjąć możemy się wspierać danymi, jak robią to Duńczycy. Dzięki danym, które zbierają od dziesiątek lat, mają obecnie najbardziej nowoczesny system e-zdrowia na świecie. Testują różne modele współpracy z biznesem, szukają najlepszej drogi. Budują partnerstwo z pacjentem i jego rodziną, jednocześnie mogą się odwoływać do doświadczeń umiejętności współpracy, które jest żywe prawie w każdym Duńczyku - ponad 70%

osób kończy bowiem szkoły i uniwersytety ludowe ucząc się wspólnie z innymi.

Z czym więc wróciłam do ROPS-u po tej wizycie? Na pewno z przewietrzoną głową dzięki piosence oraz z przepisem na budowanie kultury przyjaznej innowacjom. Życzę sobie i Państwu, aby nam ten przepis w Małopolsce się udał.

Katarzyna Ociepka-Miąsik

Specjalista ds. ewaluacji
Małopolski Inkubator Innowacji Społecznych



SZKOLENIA DLA KADR SYSTEMU WSPIERANIA RODZINY I PIECZY ZASTĘPCZEJ- NOWY PROJEKT ROPS W KRAKOWIE

Regionalny Ośrodek Polityki Społecznej w Krakowie realizuje zadania samorządu województwa małopolskiego wynikające z ustawy o wspieraniu rodziny i systemie pieczy zastępczej, w których mieści się m.in. organizowanie kształcenia oraz szkolenia zawodowego kadr pomocy społecznej. W ramach realizacji tego zadania rozpoczęliśmy we wrześniu br. realizację projektu pn. „Szkolenie i doskonalenie zawodowe kadr systemu wspierania rodziny i pieczy zastępczej”.

Projekt ten jest realizowany wspólnie z Regionalnym Ośrodkiem Polityki Społecznej Województwa Śląskiego, Regionalnym Ośrodkiem Polityki Społecznej w Opolu i Dolnośląskim Ośrodkiem Polityki Społecznej we Wrocławiu, w ramach Programu Operacyjnego Wiedza Edukacja Rozwój, II Oś Priorytetowa - Efektywne polityki publiczne dla rynku pracy, gospodarki i edukacji, Działanie 2.8 Rozwój usług społecznych świadczonych w środowisku lokalnym. Jego celem jest zwiększenie profesjonalizmu zawodowego kadr systemu wspierania rodziny i pieczy zastępczej wykonujących zadania na terenie makroregionu południowego obejmującego województwa: dolnośląskie, małopolskie, opolskie i śląskie.

Zgodnie z Ustawą z dnia 9 czerwca 2011 r. o wspieraniu rodziny i systemie pieczy zastępczej jednostkami organizacyjnymi wspierania rodziny i systemu pieczy zastępczej są jednostki organizacyjne jednostek samorządu terytorialnego wykonujące zadania w zakresie wspierania rodziny i systemu

pieczy zastępczej, placówki wsparcia dziennego, organizatorzy rodzinnej pieczy zastępczej, placówki opiekuńczo-wychowawcze, regionalne placówki opiekuńczo-terapeutyczne, interwencyjne ośrodki preadopcyjne, ośrodki adopcyjne oraz podmioty, którym zlecono realizację zadań z zakresu wspierania rodziny i systemu pieczy zastępczej. Uczestnikami Projektu mogą być przedstawiciele jednostek samorządu terytorialnego, kadr systemu wspierania rodziny i pieczy zastępczej, w tym również podmiotów, którym zlecono realizację zadań z zakresu ustawy oraz służb zaangażowanych w realizację zadań wynikających z ustawy

funkcjonujących na wszystkich szczeblach samorządu terytorialnego. W projekcie mogą uczestniczyć również pracownicy instytucji uczestniczących zarówno w działaniach skierowanych bezpośrednio na wsparcie rodziny i pieczy zastępczej, jak i bezpośrednio pracujących z i na rzecz rodzin biologicznych, rodzin zastępczych, rodzinnych domów dziecka oraz placówek opiekuńczo-wychowawczych, wykonujących zadania na obszarze województwa małopolskiego.

Wejście w życie Ustawy wprowadziło rozwiązania systemowe, mające za zadanie poprawę jakości pełnionych funkcji opiekuńczo-wychowawczych przez rodziców w postaci np. konieczności integralnego i interdyscyplinarnego postępowania w zakresie wspierania rodziny, w powiązaniu z profilaktyką uprzedzającą konieczność umieszczenia dziecka w pieczy zastępczej. Wprowadzono nowe rozwiązania w zakresie organizacji systemu m.in.: asystenta rodziny, organizatora rodzinnej pieczy zastępczej, koordynatora rodzinnej pieczy

PROJEKT W LICZBACH

2 600 łączna liczba osób objętych wsparciem, w tym:

- Województwo Małopolskie - 550 osób,
- Województwo Śląskie - 1160,
- Województwo Dolnośląskie - 665,
- Województwo Opolskie - 226

Wartość projektu: 4.929.780,75 zł

(w tym 4 154 819,21 zł, tj. 84,28% - Europejski Fundusz Społeczny).

zastępczej, stworzenie nowych rozwiązań z zakresu usamodzielnienia wychowanków, wprowadzenie zmian organizacyjnych z zakresu procedur przysposobienia. W zaproponowanych rozwiązaniach położono nacisk na rozwój rodzinnych form pieczy zastępczej, w tym rodzin zastępczych zawodowych oraz rodzinnych domów dziecka, traktowanych jako jedno z ważnych - obok profilaktyki - narzędzi wsparcia rodzin biologicznych. Powyższe kwestie, jak również konieczność pogodzenia potrzeb dziecka, rodziny i instytucji powoduje, że szerokie spektrum działalności, jak i szereg funkcji, jakie w toku swej aktywności zawodowej pełnią pra-



cownicy systemu sprawia, że jest to praca wymagająca wieloaspektowej wiedzy, zróżnicowanych kwalifikacji i umiejętności oraz nastawienia na stały i systematyczny rozwój profesjonalnego warsztatu pracy.

Wsparciem szkoleniowym zostaną objęte osoby z grup:

1) poziom zadań gminnych - m.in.: asystenci rodziny, pracownicy placówek wsparcia dziennego (PWD), w tym: kierownicy PWD,

wychowawcy, psychologzy, pedagodzy, osoby prowadzące terapię, opiekunowie dziecięcy, rodziny wspierające oraz inne osoby prowadzące pracę z rodziną lub zajmujące się opieką i pomocą w opiece i wychowaniu dziecka;

2) poziom powiatów - m.in.: koordynatorzy rodzinnej pieczy zastępczej, pracownicy organizatora rodzinnej pieczy zastępczej, pracownicy powiatowego centrum pomocy rodzinie, zaangażowani w realizację zadań związanych z organizacją pieczy zastępczej, pracownicy POW, w tym: dyrektorzy POW (lub centrum), w tym również placówek typu rodzinnego, pedagodzy, psychologzy, osoby

z zakresu wspierania rodziny i systemu pieczy zastępczej;

5) służby współpracujące i współtworzące system wspierania rodziny i pieczy zastępczej (przedstawiciele: wymiaru sprawiedliwości, oświaty, służby zdrowia oraz służb pracujących z dziećmi i rodzinami biologicznymi, osoby sprawujące pieczę zastępczą i rodzice adopcyjni).

Od kompetencji osób wykonujących zadania w systemie wspierania rodziny i pieczy zastępczej zależy los drugiego człowieka, co jest bardzo obciążające, a fakt, że jest nim głównie dziecko - potęguje obciążenie i podnosi poziom stresu. Dla odpowiedniego wspierania dzieci i rodziny oraz łagodzenia konsekwencji takich sytuacji niezbędne jest wyposażenie osób w odpowiednią wiedzę i narzędzia, ale też regularne aktualizowanie jej i wzmacnianie.

Jednym z wyzwań stojących przed nami jest dopasowanie oferty szkoleniowej, zarówno do potrzeb instytucji i podmiotów funkcjonujących w systemie lub go wspierających, ale przede wszystkim osób realizujących zadania w tych podmiotach. Sukcesywnie będzie realizowana diagnoza lub aktualizacja diagnozy potrzeb szkoleniowych poszczególnych grup zawodowych lub obszarów funkcjonalnych systemu. Jednym z elementów projektu jest superwizja dedykowana osobom bezpośrednio pracującym z dziećmi i rodziną. Superwizja pracy jako narzędzie podnoszące kwalifikacje i przeciwdziałające negatywnym czynnikom determinującym pracę, jest szczególnie użyteczna wszędzie tam,

gdzie pojawiające się trudności są szczególnie dynamiczne, zawierające trudne do oszacowania ryzyka, występują w dużym nasileniu lub ich pokonywanie wymaga indywidualnego podejścia i specyficznych, niestandardowych działań. W przypadku pieczy wynika to z nieprzewidywalności wielu sytuacji i wyzwań generowanych z realizacji opieki nad dziećmi i młodzieżą.

Osoby realizujące zadania w ramach systemu wspierania rodziny i pieczy zastępczej zainteresowane podniesieniem swoich kompetencji zapraszamy do kontaktu z zespołem projektu, a także do bieżącego śledzenia informacji zamieszczanych w zakładce „Profesjonalne kadry wspierania rodziny i pieczy zastępczej” na stronie www.rops.krakow.pl

LIKWIDACJA BARIER TRANSPORTOWYCH I ARCHITEKTONICZNYCH W MAŁOPOLSCE

-W ramach Programu wyrównywania różnic między regionami III w tym roku w Małopolsce złożonych zostało 60 projektów. To oznacza 40 nowych samochodów umożliwiających transport osób niepełnosprawnych oraz 18 placówek, gdzie zlikwidowane zostaną bariery architektoniczne - podkreśla znaczenie Programu Marta Mordarska, dyrektor Oddziału Małopolskiego

niepełnoprawnych w Małopolsce. Tylko w tym roku PFRON na ten cel przeznaczył ponad 111 milionów złotych. Na przełomie sierpnia i września bieżącego roku w Małopolsce rozpoczął się proces podpisywania umów w ramach Programu wyrównywania różnic między regionami III. Na ten cel samorządom powiatowym z terenu Województwa Małopolskiego przy-

mikrobusów i autobusów m.in. dla placówek takich jak WTZ, DPS i ŚDS.

PIERWSZE UMOWY DOTYCZĄCE LIKWIDACJI BARIER TRANSPORTOWYCH I ARCHITEKTONICZNYCH

Pierwsza umowa zawarta została z Powiatem Gorlickim, który na likwidację barier architektonicznych i transportowych pozyskał najwięcej środków z PFRON w Województwie Małopolskim, aż 570 tys. zł. W ramach 7 projektów powiat zakupi samochody do przewozu osób niepełnosprawnych m.in. dla Domu Pomocy Społecznej w Gorlicach i Klimkówce oraz zlikwiduje bariery architektoniczne w Miejskim Zespole Szkół nr 3 w Gorlicach. 135 tys. zł przeznaczone zostanie na budowę windy dla potrzeb m.in. Środowiskowego Domu Samopomocy w Bieczu.



Marta Mordarska - dyrektor Oddziału Małopolskiego PFRON oraz Piotr Ćwik - Wojewoda Małopolski podczas konferencji

PFRON. 2 sierpnia br. Piotr Ćwik - Wojewoda Małopolski oraz dyrektor Mordarska podczas konferencji prasowej opowiedzieli o formach wsparcia dla osób

znano ponad 4 mln. zł co stanowi 30% wzrost w stosunku do roku ubiegłego. Prawie 90% tej kwoty przeznaczone zostanie na zakup

Piotr Maurek

Kierownik projektu

Szkolenie i doskonalenie zawodowe kadr systemu wspierania rodziny i pieczy zastępczej



„KLUB INTEGRACJI SPOŁECZNEJ - NOWA SZANSA” W STARYM SĄCZU

Skuteczna walka z bezrobociem wymaga ciągłego poszukiwania efektywnych metod pracy, które z jednej strony łagodzą skutki braku zatrudnienia, zaś z drugiej wspierają oraz aktywizują bezrobotnych. Dotychczasowa praktyka projektu „KIS - Nowa Szansa” w Starym Sączu pokazuje, że celowym jest prowadzenie specjalizowanych usług, adresowanych do poszczególnych, konkretnych grup bezrobotnych. Takie podejście zapewnia kompleksowość usługi i zwiększa jej efektywność w rozwiązywaniu problemów zatrudnieniowych danej grupy. Bezpośrednim efektem jest pozyskanie zatrudnienia lub innej pracy zarobkowej, a także aktywizacja bezrobotnych do podejmowania samodzielnych działań na rzecz samozatrudnienia.

Taką właśnie grupą są uczestnicy projektu „KIS - Nowa Szansa”. Ich zdefiniowane - m.in. przy sporządzaniu Indywidualnych Planów Działania - trudności zatrudnieniowe stały się dla nich poważnym problemem życiowym. W większości przypadków brak pracy nie jest wyborem tylko rezultatem dłuższego procesu, na końcu którego znajduje się wykluczenie społeczne. Wśród ogółu osób nieaktywnych zawodowo - uczestników projektu - można wyróżnić wiele grup o wyraźnej specyfice, wyjątkowo podatnych na wykluczenie społeczne i zawodowe. Należą do nich osoby długotrwale bezrobotne, mieszkańcy obszarów wiejskich, osoby wchodzące, lub powracające na rynek pracy, w tym kobiety, które po odchowaniu nierzadko kilkorga dzieci chcą się spełniać zawodowo, osoby z niepełnosprawnością oraz osoby z populacji 50+.

wszyscy ci, którzy mają szansę na odnalezienie się na rynku pracy, ale potrzebują odpowiedniego wsparcia w wejściu oraz w powrocie na rynek pracy.



To właśnie takie „odpowiednie” wsparcie otrzymują uczestnicy projektu „KIS - Nowa Szansa”. Polega ono na zastosowaniu różnorodnych

instrumentów szeroko rozumianych usług rynku pracy, obejmujących: doradztwo zawodowe, psychologiczne oraz prawne, treningi kompetencji społecznych, szkolenia zawodowe, staże zawodowe, pośrednictwo pracy oraz inne formy wsparcia dobrane i zastosowane w odpowiedniej sekwencji, której końcowym rezultatem powinno być zatrudnienie. Dotychczasowe doświadczenia projektu wykazały, iż kluczowym w działaniach przywracających na rynek osoby zagrożone marginalizacją jest kompleksowość świadczonego wsparcia i „szycie” usług na miarę potrzeb klienta. Takie podejście skutkuje konkretnymi efektami: na dotychczasowych 60 uczestników projektu, 57 skierowano na staże zawodowe, z czego 2 osoby podjęły już zatrudnienie, a kilkoro będzie je podejmować sukcesywnie.

Projekt „KIS - Nowa Szansa” realizuje Stowarzyszenie Lokalna

Grupa Działania „Brama Beskidu” wraz z Fundacją im. Hetmana Jana Tarnowskiego w Tarnowie w ramach Regionalnego Programu

Operacyjnego Województwa Małopolskiego 2014 - 2020, Oś Priorytetowa IX Region Spójny Społecznie, Działanie 9.1 Aktywna Integracja, Poddziałanie: 9.12 Aktywna Integracja. Pierwszą rekrutację rozpoczęto 23 stycznia br., drugą w maju br. Ogółem do projektu przystąpiło 60 uczestników. Na styczeń 2018 r. zaplanowano trzecią rekrutację, ale już dzisiaj zgłasza się wielu chętnych do uczestnictwa w projekcie.

Zbiorowość uczestników projektu, w której zdecydowanie przeważają kobiety, jest silnie zróżnicowana pod względem wielu zmiennych. Niektóre z nich mają charakter mierzalny, jak np. wiek, czas pozostawania bez pracy, inne dają się względnie łatwo diagnozować za pomocą technik wywiadu uzupełnionego o analizę odpowiedniej dokumentacji, jak np. przebieg kariery zawodowej, sposób rozwiązania stosunku pracy u ostatniego pracodawcy czy kondycja zdrowotna klienta lub jego sytuacja rodzinna. Właśnie na kanwie tych czynników rodzą się najróżniejsze przeszkody i bariery obiektywne lub czasami tylko subiektywne uniemożliwiające klientowi podjęcie pracy. Istnieje szereg zmiennych, które są bardzo trudne do bezpośredniej identyfikacji przez doradcę, a informacje na ten temat są niechętnie ujawniane przez klienta, jak np. nieregulowane wykonywanie pracy (tzw. praca „na czarno”), lub występujący z różnych powodów brak rzeczywistej woli podjęcia pracy. To ostatnie dotyczy kobiet, których partnerzy pracują za granicą, a one same pobierają alimenty, 500+ oraz różnorodne świadczenia z pomocy społecznej. Niektóre z uczestniczek

twierdziły, że im się „nie opłaca” podejmować pracy. Należało im uświadomić konsekwencje: możliwą utratę zasiłków, zmniejszenie szans na rynku pracy, brak uprawnień emerytalno - rentowych itp.

Najbardziej efektywna była praca z uczestnikami, którzy widzieli potrzebę zmiany w swoim życiu, potrzebę przekwalifikowania się i chcieli faktycznie znaleźć zatrudnienie. Niestety, bezrobocie szczególnie długotrwałe - poza pauperyzacją - wywołuje szereg skutków charakterystycznych dla przewlekłej sytuacji stresowej. W przypadku większości uczestników projektu przedłużający się okres pozostawania bez pracy doprowadził do deformacji postaw oraz do atrofii niektórych umiejętności społecznych. W projekcie należało zatem trafnie rozpoznać te objawy i pracować nad ich wyeliminowaniem. Wsparciem i uzupełnieniem tego procesu były treningi kompetencji społecznych oraz kompetencji kluczowych oraz spotkania samopomocowych grup wsparcia. Zajęcie te miały na celu odbudowę umiejętności podejmowania niektórych zachowań społecznych przez uczestników.

Do projektu trafili także klienci prezentujący postawy roszczeniowe, tzn., że sami są raczej bierni w poszukiwaniu zatrudnienia, ale chcą, żeby ktoś „dał” im pracę. Takim osobom należało przede wszystkim uświadomić, jakie relacje panują na aktualnym rynku pracy i wręcz wymuszać na nich aktywność w poszukiwaniu zatrudnienia. To klienci szukali dla siebie miejsc odbycia stażu zawodowego, a następnie zatrudnienia. Przez cały okres przebywania w projekcie

byli wspierani i monitorowani przez doradcę zawodowego, pośrednika pracy oraz trenera zatrudnienia wspieranego. Na bieżąco utrzymywano także kontakty z ich pracodawcami.

Wielu klientów doświadczało poczucia izolacji społecznej. Chroniczne bezrobocie zrodziło u niektórych osób wzmożoną aktywność werbalną. Uczestnicy nierzadko zwracają się doradcy z najbardziej intymnych spraw, opowiadają o konfliktach rodzinnych. W takiej sytuacji należy ich cierpliwie i życzliwie wysłuchać, ale wystrzegać się roztrząsania ich tematów i udzielania rad.

W przypadku naszego projektu dużym wsparciem była możliwość rozmowy uczestników z psychologiem oraz z prawnikiem, a także spotkania warsztatowe, gdzie - wraz z innymi uczestnikami - mogli stworzyć sytuację społecznej integracji. Organizowano dla nich różne spotkania integracyjne, jak np. wyjazd do teatru w Krakowie, spotkania przy grillu, czy karaoke.

U sporej części uczestników zaobserwowano pogorszenie stanu zdrowia. Doradca wskazywał specjalistyczne instytucje, do których klienci mogą się zgłosić, np. Sądecki Ośrodek Interwencji Kryzysowej, zespoły orzekania o stopniu niepełnosprawności, a nawet poradnie przeciwalkoholowe, gdyż wielu klientów często sięga po alkohol, aby odreagować sytuacje frustrujące. Wszystkie te kwestie ujawniają się już w trakcie rozmów doradczych.

Zdecydowana większość uczestników legitymuje się wykształceniem podstawowym, gimnazjalnym i co najwyżej - zasadniczym

zawodowym. Ponadto wielu nigdy nie pracowało, lub mają bardzo krótki staż zawodowy. Zanim znaleziono miejsca stażu zawodowego, uczestnicy przeszli szkolenia zawodowe m.in.: komputerowe w zakresie ECCC DIGCOMP; dla opiekunów osób starszych i niepełnosprawnych: „Kadry i płace”; „Wizaż i stylizacja paznokci”; florystyka, a także kursy prawa jazdy kat. „B”. Warto także nadmienić, że w projekcie są osoby z umiarkowanym stopniem niepełnosprawności, co nie ułatwiało znajdowania dla nich zatrudnienia.

Większość uczestników projektu stanowią kobiety. Z dotychczasowych doświadczeń wynika, że główną barierą utrudniającą w znacznym stopniu wejście kobiet na rynek pracy jest zagubienie i niewiara we własne możliwości. Wspólną cechą naszych uczestniczek jest bezradność. Wszystko inne może je różnić, ale ta postawa jest wspólna wszystkim. Cechują je zatem bariery psychiczne oraz brak wiary w to, że zdobędą zatrudnienie. U wielu klientek panuje przekonanie, że praca kobiety jest tylko

uzupełnieniem pracy męża i w związku z tym nie jest tak „cenna”. Poza tym kobiety są dużo skromniejsze w prezentacji swoich umiejętności. Nie doceniają na przykład takich cech - niezbędnych w prowadzeniu domu - jak sprawna organizacja pracy, punktualność, dokładność, konieczność planowania i przewidywania. Te umiejętności mogą stać się poważnym atutem w staraniach o pracę zawodową, tylko należy je skutecznie zaprezentować.

To, co jest charakterystyczne w samoocenie kobiet w kontekście zatrudnienia, to właśnie prymat barier psychologicznych i nieznanie własnych możliwości. Braki w wykształceniu są z reguły uświadomiane, ale nie mają takiego znaczenia, jak niskie poczucie własnej wartości czy zakodowana rola społeczna - gospodyni domowej i opiekunki. Do projektu często trafiają klientki, które nie wyobrażają sobie rozstania z domem nawet na cztery godziny, nie mówiąc o ośmiu.

Trudności z wejściem na rynek pracy mogą mieć również „drugie dno”. Przyczyna niskiej samooceny

czy zagubienia kobiety leży nierzadko w sytuacji rodzinnej lub negatywnych doświadczeniach w poprzednim miejscu pracy. I tutaj nie ma znaczenia wykształcenie czy status materialny. Niektóre uczestniczki żyją w patologicznych, przemocowych związkach i boją się zostawić dzieci same w domu. W projekcie zadbano zatem także o wsparcie psychologiczne dla dzieci oraz prawne dla ich matek.

Barierą innej natury są również zbyt wygórowane wymagania, co do warunków pracy. Niektóre kobiety niechętnie podejmują pracę tymczasową czy też w niepełnym wymiarze godzin. Interesuje je tylko pełne zatrudnienie, pomimo deklarowanej chęci godzenia życia zawodowego z rodzinnym. Prawdą jest także, że niewiele bezrobotnych kobiet aktywnie poszukuje pracy. Wprawdzie klientki mówią „szukam pracy”, ale tak naprawdę czekają aż praca „sama wpadnie im w ręce”. Tymczasem prawdziwe poszukiwanie pracy wiąże się ze stałą aktywnością, odwiedzaniem pracodawców, dosłownym „pukaniu od drzwi do drzwi”.

Jak z powyższego wynika od pracowników projektu wymagana jest wiedza o charakterze interdyscyplinarnym, elastyczność w działaniu i swoiste cechy charakteru, a przede wszystkim „zorientowanie na człowieka”.

Danuta Binek

Doradca zawodowy
„KIS - Nowa Szansa” w Starym Sączu



MAŁOPOLSKI INKUBATOR INNOWACJI SPOŁECZNYCH

NOWE SPOJRZENIE NA STARE PROBLEMY - CZYLI JAK TO ROBI MAŁOPOLSKI INKUBATOR INNOWACJI SPOŁECZNYCH?

Znajomość potrzeb, często poparta własnymi doświadczeniami, wykorzystanie dostępnych zasobów, spora dawka kreatywności i szczypta odwagi, a to wszystko w sprzyjających warunkach, przy wsparciu ekspertów. Tak w najprostszych słowach można opisać recepturę na małopolską innowację społeczną. Przekonaliśmy się o tym w dwóch turach konkursu na innowacje społeczne, które w II i III kwartale bieżącego roku zostały przeprowadzone przez Regionalny Ośrodek Polityki Społecznej w Krakowie.

W Małopolsce, a nawet szerzej w całym kraju, potrzebujemy innowacji, które będą rozwiązywały te problemy, które pomimo stałego mówienia o nich i wypracowanych złożonych modeli, ciągle nie są rozwiązane, czy nawet złagodzone. Stare i nowe problemy społeczne wymagają od nas nowego spojrzenia - od strony potrzeb osób, które doświadczają ich na co dzień. Poprzednie lata pokazały, że wiedza



Spotkanie w ramach seminarium „AKCJA INNOWACJA” w Zakopanem

ekspertów nie wystarcza do skutecznego rozwiązania problemów społecznych. Dlatego konieczne jest angażowanie osób, których problemy chcemy rozwiązać w cały proces odkrywania innowacji - od identyfikowania ich potrzeb do testowania prototypowych rozwiązań. Chcemy wspólnie wdrażać innowacje odpowiadające potrzebom i dostrzegające zasoby, które posłużą całemu społeczeństwu przez wiele kolejnych lat.

Małopolski Inkubator Innowacji Społecznych (MIIS), realizowany w ROPS w Krakowie, od początku swoich działań systematycznie dojrzewał w myśleniu o innowacjach, o nowym podejściu do znanych problemów, poszukując niekonwencjonalnych rozwiązań. Było to wyzwanie dla urzędników, którzy musieli porzucić sztywne ramy konwencji i szablonów, redefiniując swój sposób

myślenia i działania. W moim odczuciu, kluczowy były dla nas czas budowania relacji, przyzwolenia na nierealne czasami pomysły, cierpliwość i akceptacja dla odmienności. Konieczna była odwaga przełożonych, ale też przestrzeń do rozmowy, do siedzenia i obracania na różne sposoby „za” i „przeciw”. Musieliśmy nauczyć się mówić o innowacjach w taki sposób, żeby inni chcieli tego słuchać i w tym uczestniczyć. Opowieść o innowacjach to też historia o osławianiu lęków i pokazywanie, że pomimo drogi w nieznanie każdy może czuć się bezpiecznie. Dzięki tym wszystkim elementom, Małopolski Inkubator Innowacji Społecznych znalazł się w tym miejscu, w którym jest obecnie.

Od początku projekt MIIS kierował się zasadami - wyszukać pomysły, które dotychczas nie miały szans na realizację, dotrzeć do takich, które kiełkują w środowisku, generować innowacyjny

O MAŁOPOLSKIM INKUBATORZE INNOWACJI SPOŁECZNYCH

„Małopolski Inkubator Innowacji Społecznych” to projekt realizowany przez Regionalny Ośrodek Polityki Społecznej w Krakowie, który powstał z myślą o wykorzystaniu innowacyjnych, a co ważniejsze oddolnych rozwiązań mających poprawić i zwiększyć skuteczność usług opiekuńczych na rzecz osób zależnych - szczególnie tych świadczonych na poziomie lokalnych społeczności.

Projekt wdrażany jest dzięki środkom EFS w ramach IV Osi Priorytetowej Programu Operacyjnego Wiedza Edukacja Rozwój (Działanie 4.1: Innowacje społeczne). Realizacja potrwa do 31 lipca 2019 roku.

Wartość projektu wynosi 3 253 700,00 zł.

Więcej na www.rops.krakow.pl

potencjał Małopolan, a następnie w umiejętny sposób wspierać nowatorskie inicjatywy. Cały ten proces rozpoczęliśmy już w poprzednim roku, kiedy odwiedziliśmy subregiony Małopolski proponując wszystkim zainteresowanym udział w seminariach poświęconych zagadnieniom związanym z Inkubatorem i możliwościami jakie niesie, a następnie w warsztatach Design Thinking - jednej z najpopularniejszych technik budowania innowacji. Już podczas pierwszych spotkań dostrzegliśmy, że potencjalni innowatorzy społeczni, podobnie jak my, również muszą oswoić się z ideą innowacyjności, wyjść poza ramy codziennej działalności, nabrać odwagi do kreowania nowych rozwiązań. W innowacjach nie można mówić o bezpieczeństwie. Nigdy nie wiadomo jak nowy produkt, narzędzie, metoda pracy czy usługa się przyjmie, czy zaspokoi potrzeby grupy odbiorców, tak jak przewidywał pomysłodawca. W Małopolskim Inkubatorze Innowacji Społecznych nie finansujemy tylko pomysłów z gwarancją na sukces - chętnie wspieramy debiutujących Innowatorów Społecznych. Tylko dzięki takiemu podejściu możemy przetestować pełną paletę pomysłów i uzyskać najlepsze rozwiązania. Warto mieć świadomość, że innowacje niejako z definicji zawierają w sobie czynnik ryzyka. Co więcej, do ich rozwoju potrzebne

są warunki, które pozwalają zaryzykować. Jeśli chcemy generować innowacje, musimy pamiętać o tym, że elementem procesu ich tworzenia i wdrażania mogą być porażki - które jednak pozwalają stworzyć na nowo dane rozwiązanie, ucząc się na błędach.

INNOWACJE SPOŁECZNE PO II TURACH KONKURSU - PIERWSZE DOŚWIADCZENIA

W ramach I tury konkursu zostało wyłonionych 15 zwycięskich projektów innowacyjnych, natomiast dwa znalazły się na liście rezerwowej. Taką informację ogłosiliśmy na pod koniec czerwca, tak by w dalszej kolejności rozpocząć okres przygotowania specyfikacji. Wyłonieni Innowatorzy Społeczni nie od razu otrzymali granty. Często ich pomysły wymagały uszczegółowienia, doprecyzowania, zdefiniowania konkretnej grupy testującej. Był to zdecydowanie jak dotąd najtrudniejszy i wymagający okres, zarówno od Inkubatora jak i Innowatorów. Specyfikacje Innowacji opisują szczegółowe założenia innowacji, ich harmonogram, koszty i efekty, na podstawie których innowacja będzie rozliczana. Większość osób, które dotychczas realizowały projekty współfinansowane ze środków unijnych, przyzwyczajonych jest do sposobu rozliczania obowiązujących w programach EQUAL czy POKL, gdzie niewywiązanie się z założonych wskaźników wiązało

się z niekwalifikowalnością środków. W MIIS dajemy sobie prawo do porażki. Innowator jest zobowiązany do realizacji zamierzonych działań, rozliczania się z określonych produktów, ale nieprzyjęcie innowacji przez środowisko testowe lub nieprzychylna rekomendacja nie powodują konieczności zwrotu grantu - stałoby to w sprzeczności z ideą innowacji i testowania nowych rozwiązań.

Wspólnie wypracowane i uzgodnione specyfikacje innowacji stały się podstawą do zawarcia umów z Innowatorami Społecznymi. Pierwsze zostały podpisane już na przełomie sierpnia i września. Łącznie w pierwszej turze konkursu zostanie przekazanych blisko 690 tysięcy złotych na rzecz Małopolskich Innowatorów Społecznych. Te środki umożliwią przetestowanie 15 innowacyjnych rozwiązań.

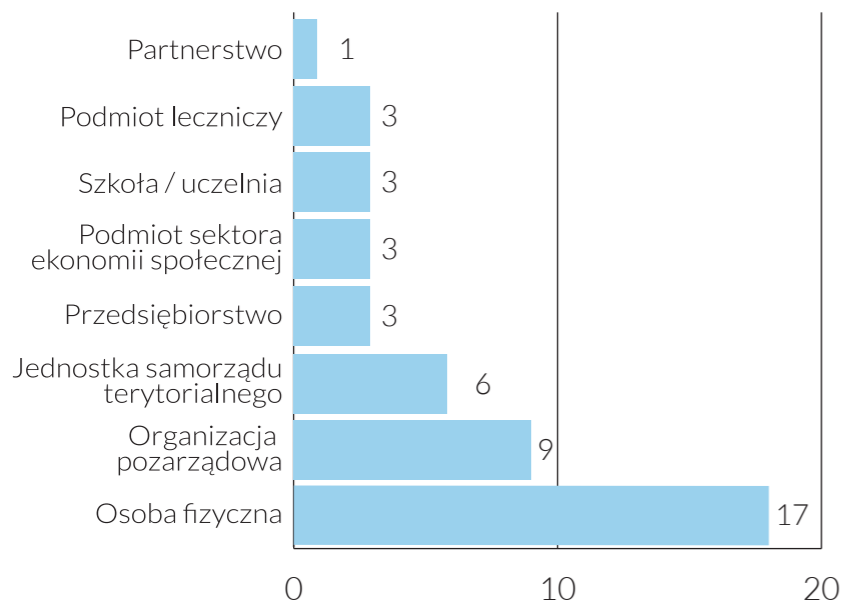
Pod koniec września została przeprowadzona II tura konkursu na innowacje społeczne. Chcieliśmy dać szansę tym osobom, które z różnych przyczyn nie zdążyły lub nie miały możliwości wystartowania ze swoim pomysłem w pierwszym naborze. Tym samym do grona 36 Wnioskodawców z pierwszej tury dołączyło kolejnych 9-ciu, którzy oczekują na rozstrzygnięcie konkursu.

MIISOWE PLANY NA PRZYSZŁOŚĆ

ROPS w Krakowie wsłuchując się w pytania i potrzeby osób zainteresowanych sprawdzeniem swoich pomysłów w praktyce, już zimą ma zamiar ogłosić kolejną turę konkursu, z planowanym naborem w styczniu 2018 roku. Da to szansę wszystkim tym, którym dotychczas nie udało się spotkać z Inkubatorem, którzy potrzebowali więcej czasu na opracowanie koncepcji innowacyjnego rozwiązania. Nasz przekaz i zachętę kierujemy do wszystkich, którzy stykają się z problematyką osób niesamodzielnych. To mogą być



Podpisanie umów o powierzenie grantu z pierwszymi Innowatorami Społecznymi



Wykres nr 1. Pomysłodawcy biorący udział w Konkursie na innowacje społeczne, oprac. wł.

osoby z najbliższej rodziny, organizacje pozarządowe, instytucje, przedsiębiorstwa, a także grupy nieformalne i inne osoby zmotywowane do działania w tym obszarze. Chodzi nam przede wszystkim o proste pomysły, które pod okiem specjalistów z MIIS zostaną udoskonalone i rozwinięte, a po zakończonym okresie testowania wprowadzone w życie i upowszechnione.

Zanim jednak nastąpi ogłoszenie kolejnej tury konkursu, MIIS zorganizuje cykl spotkań "O innowacjach przy kawie", które pozwolą w zaciszu kawiarni, przy aromatycznej kawie spotkać się z potencjalnymi innowatorami i wspólnie pomyśleć nad innowacyjnymi rozwiązaniami. Takie nieformalne spotkania pozwolą w przystępny sposób przekazać założenia inkubatora oraz zachęcić do udziału w procesie testowania nowych rozwiązań.

Dodatkowo MIIS nie ustaje w poszukiwaniu sposobów na wspieranie dotychczasowych pomysłodawców. Naszym celem jest stworzenie przestrzeni dla

innowatorów, którzy będą wymieniać się swoimi doświadczeniami, wiedzą i pomysłami. Stąd powstał pomysł sieciowania innowatorów w ramach grupy tematycznej ds. innowacji społecznych. Jest to grupa, w ramach której spotykają się innowatorzy, rozmawiają o swoich innowacjach, konsultują wyniki testowania.

GDZIE UKRYTY JEST POTENCJAŁ....

Liczne spotkania w ramach promocji i rozpowszechniania informacji o MIIS pozwoliły nam także dotrzeć do studentów krakowskich uczelni. Praca ze studentami przekonała nas, że jest to grupa osób, które potrafią myśleć w sposób nieszablonowy, niekonwencjonalny i bez obaw o niepowodzenie. Tej zimy również zamierzamy rozwijać ten innowacyjny potencjał.

Realizując działania promujące projekt, początkowo uwzględniliśmy szeroko rozumianą kadrę naukową jako grupę, która mogłaby zainteresować się działaniami MIIS i zgłosić pomysł na innowacyjne rozwiązanie w obszarze usług opiekuńczych.

Przy okazji tej współpracy, mieliśmy przyjemność gościnnie prowadzić zajęcia dla studentów Uniwersytetu Pedagogicznego i Uniwersytetu Jagiellońskiego w Krakowie. Zaskoczyło nas, że studenci podczas półtoragodzinnych zajęć wygenerowali całą listę rozwiązań i pomysłów, z których przynajmniej kilka zasługiwało na dużą uwagę! Brak doświadczenia i swoboda oraz rozmach myślenia młodych ludzi był uderzający, a zarazem bardzo rokuszący w kontekście innowacyjnych rozwiązań. A ponieważ na takie momenty czeka każdy doradca - szybko wykorzystaliśmy dostrzeżony potencjał i przed kolejną turą naboru przystąpiliśmy do opracowania specjalnej strategii dotarcia do tej właśnie grupy, widząc w niej ogromny potencjał. Praca z młodymi ludźmi jest bardzo inspirująca i satysfakcjonująca, spodziewam się, że będzie to nie tylko ciekawe wyzwanie ale również kopalnia kolejnych, nowatorskich i efektywnych pomysłów na zmiany poprawiające jakość życia Małopolan. - wspomina Pani Agnieszka Kamińska - doradca ds. innowacji w projekcie.

Te wszystkie działania zamierzamy podjąć jeszcze w tym roku. Do końca 2018 roku chcemy przetestować co najmniej 40 innowacyjnych rozwiązań. Dlatego zachęcamy do zapoznania się ze szczegółowymi informacjami na temat MIIS na stronie internetowej oraz wzięcia udziału w kolejnych edycjach Konkursu.

Anita Parszewska

Kierownik projektu
Małopolski Inkubator Innowacji Społecznych



PRZEKUWAMY POMYSŁY W DZIAŁANIE - ROZMOWY Z MAŁOPOLSKIMI INNOWATORAMI SPOŁECZNYMI

Jesień 2017 roku w województwie małopolskim upłyne pod hasłem innowacji społecznych kierowanych do osób starszych i do osób z niepełnosprawnościami. Piętnastu Innowatorów, którzy wystartowali w pierwszej turze konkursu Regionalnego Ośrodka Polityki Społecznej w Krakowie rozpoczynają realizację swoich pomysłów na nowe, lepsze usługi, mające zapewnić pomoc i wsparcie dla osób zależnych. Celem tak projektowanych rozwiązań jest ograniczenie całodobowej opieki instytucjonalnej, realizowanej w publicznych i prywatnych placówkach. Część osób starszych, czy niepełnosprawnych, które trafiają do takich placówek, może funkcjonować we własnym domu przy stworzeniu odpowiednich warunków, w tym wsparcia dla nieformalnych opiekunów, zaproponowania dodatkowych działań na terenie miejsca zamieszkania, jak i poza nim czy ułatwienia w korzystaniu z już istniejącej infrastruktury. Innowacje sfinansowane w ramach grantów udzielanych przez Regionalny Ośrodek Polityki Społecznej w Krakowie kierowane są właśnie do osób pragnących pozostać w swoich domach, w kontakcie z bliskimi, w swoim naturalnym otoczeniu. Jednak aby powstało rozwiązanie, które można zgłosić do konkursu, musi pojawić się pomysł. Pierwsza myśl o czymś nowym, czego jeszcze nie ma, a co mogłoby by pozytywnie wpłynąć na życie osób doświadczających trudności w codziennym funkcjonowaniu i ich rodzin.

POMYSŁ NA NOWE ROZWIĄZANIE W OBSZARZE USŁUG OPIEKUŃCZYCH

Źródłem innowacji może być inicjatywa oddolna pochodząca bezpośrednio od osób doświadczających dyskomfortu w wykonywaniu codziennych czynności, niemogących w sposób niezależny realizować swoich potrzeb. Mimo, że w przestrzeni publicznej coraz częściej pojawiają się udogodnienia otwierające dostęp dla osób poruszających się na wózkach inwalidzkich, takie jak podjazdy i windy, czy sygnalizacja dźwiękowa umożliwiająca osobom niewidomym i niedowidzącym bezpieczne przejście przez ulicę, wiele czynności i aktywności wciąż pozostaje poza zasięgiem lub jest znacznie utrudniona dla osób z deficytami zdrowotnymi. Jedną z przestrzeni o ograniczonej dostępności są placówki handlowe.

ZAKUPY BEZ BARIER - GMINA KĘTY

Na problem z samodzielnym zrobieniem zakupów, szczególnie w sklepach samoobsługowych, zwróciła uwagę mieszkanka Kęt. Mimo, że jest osobą bardzo samodzielną, aktywną zawodowo i prowadzącą gospodarstwo domowe, podczas dokonywania zakupów napotyka ona na trudności wynikające z tego, że jest osobą niewidomą. Sklepy nie dysponują oznaczeniami, które pozwoliłyby osobie niewidomej zorientować się w asortymencie, aktualnych promocjach, a nawet w rozkładzie poszczególnych działów, wyjść ewakuacyjnych, czy toalet znajdujących się na

terenie placówki. „Jedną z klientek opowiadając o własnych doświadczeniach zwróciła naszą uwagę na ten problem” - Pan Maciej Stachura z Gminnego Ośrodka Pomocy Społecznej w Kętach, relacjonuje genezę pomysłu na innowację społeczną zatytułowaną Zakupy bez barier. Jej relacja stała się podstawą pomysłu na umieszczenie dyskretnego sygnalizatora na terenie sklepu. Oczywiście udogodnienie to skierowane jest nie tylko do osób z dysfunkcją wzroku, ale również do ludzi z innymi typami niepełnosprawności. „Zanim zdecydowaliśmy się na złożenie wniosku do Małopolskiego Inkubatora Innowacji Społecznych prowadzonego przez ROPS w Krakowie, rozmawialiśmy zarówno z osobami niepełnosprawnymi, organizacjami pozarządowymi działającymi na terenie Kęt, jak i pozostałymi pracownikami”- mówi Pani Joanna Stachura pracownik GOPS w Kętach. „Uznaliśmy, że samo zainstalowanie dyskretnego dzwonka nie wystarczy. Konieczne jest opracowanie i przeprowadzenie instruktażu dla pracowników sklepów. Instruktażu, który uwzględni różne potrzeby wynikające z różnych ograniczeń zdrowotnych. Postanowiliśmy, że nasza innowacja powinna objąć również osoby z niepełnosprawnością intelektualną, które przy odpowiednim wsparciu będą miały szansę samodzielnie wybrać się na zakupy”. Zaangażowanie na etapie przygotowania szkolenia i udział w testowaniu rozwiązania zwiększy poczucie sprawczości u uczestników i pomoże zbudować przekonanie, że ta praca wpłynie pozytywnie nie tylko na ich życie ale i na sytuację innych osób niepełnosprawnych.

Innowatorzy z GOPS w Kętach przykładają dużą wagę zarówno do partycypacji osób niepełnosprawnych w budowaniu rozwiązania innowacyjnego, jak i do zaangażowania po stronie pracowników

INKUBATOR W LICZBACH

2 edycje nabór innowacji społecznych	45 zgłoszeń innowacyjnych rozwiązań	38% innowacji zgłoszonych przez osoby fizyczne	15 testowanych innowacji społecznych w środowisku	690.000 zł suma udzielonych grantów
---	--	---	--	--

sklepów, w którym Zakupy bez barier będą realizowane. „Znaleźliśmy partnera zainteresowanego naszym pomysłem w osobie właściciela kilku sklepów samoobsługowych na terenie naszej gminy” - Pani Monika Kaczmarczyk, dyrektor GOPS w Kętach - „który zgodził się zainstalować dzwonki w prowadzonych przez siebie placówkach”. To na ich terenie, przy dyskretnej asyście pracownika sklepu, uczestnicy testu będą realizować zakupy. Pracownik sklepu pokaże osobom niewidomym, gdzie znajduje się dany produkt, sprawdzi jego skład, gramaturę, datę ważności, a osobom

poruszającym się na wózkach np. pomoże sięgnąć po produkt umieszczony na górnej półce. Szkolenie przygotowujące do obsługi klienta ze specjalnymi potrzebami da pracownikowi sklepu pewność, że zaoferowana przez niego pomoc jest adekwatna do potrzeb wynikających z rodzaju niepełnosprawności. Placówki, które wezmą udział w szkoleniu pracowników i testowaniu, wdrażając u siebie model Zakupy bez barier, otrzymają certyfikat sklepu przyjaznego osobom niepełnosprawnym.

Kluczem do tej innowacji jest połączenie wiedzy osób, które w ramach organizacji pozarządowych, instytucji lub poprzez własne doświadczenia z niepełnosprawnością wzbogacają pomysł na innowację i w toku prac rozwijają wstępną wersję rozwiązania.

ROZWIĄZANIE UWZGLĘDNIAJĄCE ZINDYWIDUALIZOWANE POTRZEBY PODOPIECZNYCH

POSTREWALIDACJA FORMA WSPARCIA OSÓB GŁĘBOKO WIELORAKO NIEPEŁNOSPRAWNYCH I ICH RODZIN
POLSKIE STOWARZYSZENIE NA RZECZ OSÓB Z NIEPEŁNOSPRAWNOŚCIĄ INTELEKTUALNĄ
- KOŁO W NOWYM TARGU

Podstawą innowacji realizowanej na terenie Nowego Targu przez lokalny oddział PSONI jest długoletnia praca z osobami głęboko, wielorako niepełnosprawnymi i ich opiekunami, a także doświadczenia własne pracowników Ośrodka Rehabilitacyjno - Edukacyjno - Wychowawczego prowadzonego przez stowarzyszenie. Podopieczni PSONI mogą liczyć na fachową opiekę i rehabilitację w ramach prowadzonych przez stowarzyszenie placówek stanowiących część systemu edukacji specjalnej. Jednak po ukończeniu 25 roku życia tracą tę możliwość, a zdecydowana większość placówek dziennej opieki dla osób niepełnosprawnych intelektualnie nie dysponuje warunkami zapewniającymi bezpieczny pobyt tej specyficznej grupy odbiorców. Innowacja zgłoszona przez Panią Grażynę Kukulską, przewodniczącą koła PSONI w Nowym Targu, przewiduje utworzenie formy wsparcia, określonej jako postrewalidacja i realizowanej w przystosowanym do tego celu miejscu dziennego pobytu, przyjaznym osobom głęboko, wielorako niepełnosprawnym. „Nasi podopieczni przez 25 lat swojego życia poddawani



byli działaniami, które miały rozbudzić i wzmocnić ich możliwości poznawcze. W tej chwili chcielibyśmy skoncentrować się na zmianie postrzegania osoby niepełnosprawnej - nie jest ona uczniem, pacjentem, klientem. W tej formie opieki nastawienie na osiągnięcie celów edukacyjnych, medycznych i terapeutycznych zostaje zastąpione towarzyszeniem jej i zapewnianiem poczucia bezpieczeństwa, spokoju i radości życia. Jest to spojrzenie na głębokie wielorakie upośledzenie z innej perspektywy”. Modelowe rozwiązanie, które zostanie przetestowane w ramach grantu, zakłada nie tylko wypełnienie luki w systemie pomocy o formę wsparcia skierowanego do osób najbardziej narażonych na marginalizację i wykluczenie, ale również wielokierunkowe wsparcie opiekunów, polegające na edukowaniu ich w zakresie opieki nad osobami głęboko niepełnosprawnymi, która jest bardzo wymagająca zarówno fizycznie, jak i emocjonalnie. „Nie chcemy pozostawiać rodziców samym sobie” - mówi Pani Grażyna Kukulska - „ chcemy im wskazać jak w bezpieczny dla siebie i dla ich dorosłych już dzieci sposób mogą ułatwić sobie codzienną pielęgnację, jak również dać im poczucie, że nie są sami. Pragniemy aktywizować opiekunów osób głęboko niepełnosprawnych do skutecznej samopomocy i innych działań społecznych. Oprócz odciążenia w opiece proponujemy rodzicom poradnictwo socjalne uwzględniające ich sytuację i potrzeby, psychologiczne i min., instruktaż w zakresie czynności opiekuńczo-pielęgnacyjnych. Zorganizujemy grupę wymiany doświadczeń, a także spotkania i imprezy integracyjne, nie tylko wśród objętych testowaniem rodzin, ale też w szerszym gronie”. Przed rozpoczęciem testowania innowacji rodzice, opiekunowie i realizatorzy innowacji odbędą spotkanie zapoznawcze całej

grupy uczestniczącej w działaniach postrewalidacyjnych, a podczas wizyty domowej u każdej z rodzin, opiekunowie poznają przyszłych podopiecznych, nawiążą z nimi kontakt i zdobędą od rodziców cenną wiedzę na ich temat. Praca ze środowiskiem lokalnym: placówkami prowadzonymi przez PSONI, wolontariuszami, wyższą uczelnią, organizacjami pozarządowymi, parafią itp. - będzie okazją do zyskania pomocy przy realizacji zadań i uatrakcyjnieniu oferty dla osób biorących udział w testowaniu innowacji, ale też szansą do przełamania barier, łamania stereotypów na temat niepełnosprawności, uwrażliwiania ludzi na potrzeby innych.

Nie mniej ważnym komponentem rozwiązania Postrewalidacja jest opracowanie standardów praktycznego przygotowania opiekunów instytucjonalnych, tak by uwzględnić zindywidualizowane potrzeby, możliwości, ograniczenia podopiecznych. Głębokie upośledzenie wiąże się ze stanem stałego zagrożenia życia (infekcje układu oddechowego, zakrzepice, zakrzuszenia, zaburzące rozwój organów wewnętrznych, epilepsja). Pracownicy, którzy podejmą się opieki w ramach Postrewalidacji muszą posiadać konkretne umiejętności niezbędne do prawidłowego wypełniania swojej roli. W ramach przygotowania do realizacji innowacji opiekunowie będą mogli poznać w praktyce zasady pracy z osobami z głębokim upośledzeniem, nauczyć się prawidłowego karmienia, przenoszenia, komunikacji pozawerbalnej, dodatkowo przejdą szkolenie z opieki nad osobami chorymi i niepełnosprawnymi i kurs pierwszej pomocy przedmedycznej.

Wielozmysłowe doświadczanie świata, budowanie relacji, rozbudzenie ciekawości otoczeniem w ramach Postrewalidacji opierać się będzie

o koncepcję stymulacji bazalnej, opracowaną przez A. Frohlicha i stosowaną w wielu niemieckich placówkach dla osób z niepełnosprawnością głęboką.

NOWE POTRZEBY KONTRA STARE PRYZYWCZAJENIA

TERAPEUTA PRZESTRZENI - DOSTOSOWANIE ŚRODOWISKA DO INDYWIDUALNYCH POTRZEB OSÓB STARSZYCH
URSZULA ŻMUDZIŃSKA

Innowacja społeczna zaproponowana przez Panią Urszulę Żmudzińską to rozwiązanie, którego bezpośrednim celem jest odroczenie konieczności umieszczenia osób starszych w Domach Pomocy Społecznej. Zadaniem Terapeuty Przestrzeni jest taka aranżacja i przystosowanie przestrzeni domowej osoby zależnej, aby zapewnić jej bezpieczeństwo, wygodę a przede wszystkim maksymalny poziom samodzielności w miejscu zamieszkania. Aby to umożliwić rozwiązanie zakłada przeprowadzenie tak zwanej interwencji terapeutycznej, która polegać będzie na wprowadzeniu zmian w domu osoby starszej np. w ułożeniu przedmiotów w domu, ale także modyfikacji sposobu wykonywania codziennych czynności. Zdarza się, że osoby starsze wykonując czynności samoobsługowe, czy poruszając się po domu czynią to w sposób nadmiernie wysiłkowy, niekorzystny dla ich stanu zdrowia, pogłębiając tym samym już nabyte dysfunkcje. Tymczasem wykonując te same czynności w sposób bardziej adekwatny do swojego stanu zdrowia i wykorzystując sprzęty wspomagające tj. uchwyty, odpowiednie sztuczce, talerze itp. mogą poprawić swoje funkcjonowanie i samopoczucie, a tym samym dłużej i bezpiecznie przebywać we własnym domu, zmniejszając swoje uzależnienie od pomocy domowników.

Innowacja zatytułowana *Terapeuta przestrzeni* zakłada zarówno fachową pomoc w przystosowaniu przestrzeni mieszkalnej, jak i pracę z osobą starszą i jej najbliższym otoczeniem, tak by ułatwić i utrwalić wprowadzone zmiany. Szkolenia z zakresu funkcjonowa-

uwzględniono specjalnie opracowane treningi adaptujące obejmujące pracę z seniorem jak i z osobami z jego najbliższego otoczenia. Działania te wzmocnione będą poradami z zakresu prawidłowego żywienia i wsparciem psychologa, którego zadaniem będzie

uwzględniały jej stan zdrowia, sprawność moto-sensoryczną, poczucie bezpieczeństwa, oraz przyzwyczajenia i preferencje. Wprowadzane zmiany będą dokonywane w oparciu o posiadane zasoby mieszkańca, uwzględniając panujące w domu warunki, z wykorzystaniem znajdujących się w nim sprzętów, do których senior jest przyzwyczajony i które „zna”. W miarę możliwości zmiany powinny uwzględniać aspekt estetyczny. Rozwiązanie zaproponowane przez Panią Urszulę Żmudzińską łączy świeże spojrzenie na kwestie terapii i możliwości sprawowania opieki w miejscu zamieszkania osoby starszej z gruntownym wykształceniem kierunkowym i doświadczeniem wyniesionym zarówno z pracy, jak i z własnego życia.

Cechą, która łączy innowacje społeczne z obszaru usług opiekuńczych to bazowanie na doświadczeniach własnych Innowatorów i osób z ich najbliższego otoczenia. Podejście to sprawia, że zaproponowane w ramach konkursu Małopolskiego Inkubatora Innowacji Społecznych pomysły są mocno osadzone w kontekście lokalnych społeczności i odpowiadają na ich realne potrzeby.

Dominika Marszałek-Rojek

Specjalista ds. realizacji projektu
Małopolski Inkubator Innowacji Społecznych



nia w nowej przestrzeni to działanie, które pozwoli seniorowi i jego najbliższemu otoczeniu zrozumieć na czym polegają wprowadzone modyfikacje, jakie ułatwienia za sobą niosą oraz jaki mają cel - czyli jakie konkretne czynności ułatwią seniorowi. Specyficzne dla osób starszych są trudności w akceptowaniu zmian, dlatego w projekcie

podtrzymać motywację uczestników do wprowadzania zaplanowanych modyfikacji. „Zmiany dokonywane w domu osoby starszej nie mogą być wprowadzane gwałtownie i muszą być realizowane z szacunkiem dla zdania i odczuć osoby starszej” - mówi Pani Urszula Żmudzińska. Modyfikacje zaproponowane przez *Terapeutę przestrzeni* będą

STAROŚĆ NIEJEDNO MA IMIĘ

Rozpoczynając pracę w Regionalnym Ośrodku Polityki Społecznej w Krakowie jako Doradca ds. Innowacji miałam jasno zdefiniowane pojęcie Innowacyjności. Postrzegałam je jako *novum*, tuning, odświeżenie, głównie w odniesieniu do pomysłów, rozwiązań, koncepcji, które miałyby przynieść realny wpływ na poprawę jakości życia osób starszych, osób niepełnosprawnych czy ich opiekunów.

Jako zespół realizujący zadania w ramach Inkubatora czuliśmy się przygotowani do wspierania i inspirowania procesu kreowania innowacji. Promując projekt, wskazywaliśmy na konieczność odwoływania się do potrzeby, która bezpośrednio wyznacza kierunek szukania Innowacji, a przy uwzględnieniu potencjału i zasobów oraz niekonwencjonalnym, otwartym podejściu Innowatora, daje w efekcie rozwiązanie innowacyjne. Postulowaliśmy wręcz wzorem - działaniem: **potrzeba + potencjał + kreatywność = Innowacja**. Szukając inicjatyw oddolnych przeprowadziliśmy działania informacyjno - promocyjne we wszystkich subregionach Małopolski. Zrealizowaliśmy je w formie otwartych spotkań - seminariów połączonych z warsztatami metodą Design Thinking, rozwijającą i wpierającą proces kreowania i budowania innowacji społecznych, w oparciu o konkretne sytuacje przedstawiane przez uczestników.

Zadziałało.

Już pierwsze spotkania z potencjalnymi Innowatorami pokazały, że obszary poszukiwania innowacyjnych rozwiązań znacznie wykraczają poza ramy prognozowane przez pracowników Regionalnego Ośrodka Polityki Społecznej. Obszary problemowe i sytuacje trudne, które zgłaszali uczestnicy spotkań zaskakiwały i zastanawiały. Rozmawiano o przemocy, stygmatyzacji, braku profilaktyki i potrzebach, których nikt nie dostrzega. Kolejne

Senior potrzebuje bezpiecznej przestrzeni społecznej do realizowania potrzeby bliskości, miłości, pielęgnacji estetycznej i dbałości o atrakcyjny wygląd zewnętrzny.



spotkanie, kolejny subregion - powielone wyzwania.

Akcja - Innowacja została zwieńczona raportem, przygotowanym przez Fundację Laboratorium Innowacji i Kreatywności FLIK, która przygotowała i przeprowadziła spotkania warsztatowe podczas każdego z seminariów. Raport wskazywał zakresy wsparcia wypracowane przez przedstawicieli instytucji, organizacji, opiekunów osób zależnych i inne osoby aktywne, biorące udział w spotkaniach warsztatowych, oraz definiował potrzeby i niedobory, które wymagają zagospodarowania. W odniesieniu do Seniorów na plan pierwszy wysunęły się takie kwestie jak profilaktyka

zdrowotna, włączenie społeczne czy wsparcie opiekunów i dostępność informacji. Dalej znalazły się przemoc seniorów, prawidłowe relacje interpersonalne osób starszych oraz stygmatyzacja i stereotypy. Zastanawiało, że jako problemowe i wymagające innowacyjnych rozwiązań, wyłoniono obszary, w których od wielu lat podejmuje się inicjatywy i regularnie wzmacnia (profilaktyka zdrowotna, włączenie społeczne, dostępność informacji).

Podjęliśmy się prezentacji i konsultacji raportu w ramach spotkań Grupy ds. Innowacji Społecznych, działającej w ramach Regionalnej Platformy Współpracy (RPW). Obecni na

Potrzeby estetyczne seniora są obszarem praktycznie niezabezpieczonym. Brak jest rozwiązań i oferty skierowanej do potrzeb tej właśnie grupy. Posiadamy w głowach heurystyki starości, które ułatwiają akceptację babci w chustce, niemodnym płaszczu, fryzurze.

**SENIORKĄ SIĘ STAJE,
Kobietą nie przestaje się być**



spotkaniach psychologowie, eksperci, przedstawiciele subregionów Małopolski z jednostek publicznych, medycznych, organizacji pozarządowych, podmiotów ekonomii społecznej, lokalni liderzy, decydenci, osoby zależne i ich opiekunowie, pracodawcy oraz przedstawiciele placówek opieki całodobowej i dziennej, podczas czterech spotkań dzieli się opiniami, dyskutowali i poszerzali zakresy wsparcia prezentowane w raporcie.

Naszą uwagę zwróciły między innymi te

dbałości o estetyczny wygląd oraz atrakcyjność. Podkreślano, że potrzeba bycia atrakcyjnym, zadbanym, z wiekiem zmienia się, ale nie zanika. Obecna podczas spotkania psycholog uzasadniała, że dbałość o wygląd wpływa na poziom zadowolenia i dobre samopoczucie osoby, a przez to może być pomocne we wspomaganiu procesu leczenia lub podtrzymywania zdrowia.

Obecni Seniorzy zaznaczali, że **osoba**

niechęć. Osoby starsze postrzegane są jako odrębna grupa, która niewiele już ma wspólnego z „prawdziwym życiem”, która „wszystko przeżyła”, a której potrzeby zmniejszają się. Jednocześnie, przyglądając się seniorom dostrzegamy jak różna jest to grupa. Znajdują się w niej zarówno osoby aktywne, niejednokrotnie aktywne zawodowo, społecznie i towarzysko, osoby, które zmieniły styl i tempo życia, osoby wymagające wsparcia ale też takie, które są całkowicie niesamodzielne i zależne.

Takie zróżnicowanie powoduje, że również potrzeby i oczekiwania wymagają indywidualnego podejścia i różnorodnej oferty. Przedstawione tematy wywołały wiele dyskusji, a dla nas stanowiły materiał do przemyśleń i wskazówki w dalszej pracy nad kreowaniem i inspirowaniem innowacji.

Jaka więc jest ta starość i jakie są potrzeby seniora? Na pewno niejednolita. Na pewno zależna, ale również w sensie potrzeb i możliwości. Na pewno do poznania. Po półrocznej pracy w projekcie Regionalnego Ośrodka Polityki Społecznej - MIIS, wiem, że Innowacje to nie tylko novum w ofercie ale też zupełnie nowy obszar wiedzy dla osób, które się nimi zajmują. Wymaga on otwartości, tolerancji odejścia od utar-

Przyglądając się seniorom - nie w książkach, czasopiśmie czy telewizji, ale tu, na ulicach Małopolski. Z przyjemnością mijałam pary seniorów trzymające się za ręce i spacerujące po Rynku, dojrzałe koleżanki w makijażach i kilkuosobowych (!) grupach zasiadające w kawiarniach na Kazimierzu. Ładnie ubrane, pomalowane, kobiece. Malo ich pomyślałam, ale są, co oznacza, że taka potrzeba nie ginie, nie znika.

tych schematów, również przez osoby realizujące i szukające Innowacji. Ten czas pokazał nam, że stale musimy słuchać, obserwować i uczyć się. Dostrzegając to co pokazywane jest nieśmiało i niechętnie. Szukać tam gdzie lęk utrudnia otwartą deklarację potrzeb. Innowacja więc to



Zakresy wsparcia



1. Profilaktyka zdrowotna



3. Włączenie społeczne



5. Wsparcie dla rodzin



7. Dostępność informacji



9. Przemoc społeczna



2. Profilaktyka zdrowotna



4. Udział w życiu społ. lokalnej



6. Wsparcie opiekunów



8. Dostępność informacji



10. Przemoc



11. Mobilność



12. Seksualność



13. Autonomia



14. Bezpieczeństwo ekonomiczne



15. Czynności samoobsługowe



16. Czas wolny



17. Relacje interpersonalne



18. Stygmatyzacja i stereotypy

z końcowych miejsc na liście: stygmatyzacja i stereotypy, z którymi wiąże się niezaspokojona potrzeba bliskości, oraz estetyki w odniesieniu do własnego wyglądu. Specjaliści obecni na spotkaniach RPW wskazywali, że powszechnie odmawia się seniorowi prawa do bycia kobietą, mężczyzną, a jej lub jego estetyczne potrzeby traktowane są jako wymysły - fanaberie lub wręcz „dziwactwa” wieku starszego. Obserwuje się brak tolerancji dla dbałości o wygląd, wykraczającej poza podstawowe zbiegi higieniczne jak mycie się, strzyżenie. Mówiono o prawie Seniora do

dojrzała również ma swoje potrzeby, które mogą być niedojrzałe!

W refleksjach nad raportem postawiliśmy sobie pytanie, **czy kiedy słyszymy „starość”, wszyscy myślimy o tym samym?**

Pozornie tak. Pojęcie jednoznaczne, zdefiniowane prawnie i społecznie, odnoszące się do okresu w życiu człowieka, który opisujemy ograniczeniem samodzielności, niedołąstwem, trudnościami, chorobami, samotnością, potrzebą opieki, dyskomfortem, zmęczeniem, a nawet frustracją. Budzi lęk, niepewność, czasami



Epilog

„No to do 100 i po 100!” - powiedziały do siebie na pożegnanie dwie starsze Panie opuszczając bibliotekę w Jordanówce, dały po buziaku i poszły każda w swoją stronę, a ja z mimowolnym uśmiechem zastanowiłam się, czy to może takie senioralne „nara”? Uświadomiły mi, że starość to też osobowość, i że wcale nie musi być przykra ani nudna - będzie taka jaką sobie wykreujemy - przez osobowość, podejście, otwartość i innowacyjność jej przeżywania.

A więc do 100 i po 100!

Złoty w Granicy, lat w zdrowiu i pomysłów na życie!

nie tylko kreowanie na bazie potencjału, to stan umysłu, który pozwala szerzej patrzeć na świat, ze świadomością, że to na co „pozwolimy” seniorom teraz, wróci do nas w przyszłości.

Przez przeszło rok pracy w projekcie obserwujemy nie tylko potrzeby, kreowane Innowacje ale również grupy osób zależnych, przez co sami się uczymy, rozwijamy i modyfikujemy podejście również do innowacyjności. Budując Innowacje, szukając ich trzeba słuchać osób, którym mają posłużyć. Nie można ich wymyślać „na sztywno”, „per katedra” bo będą nieużyteczne lub zupełnie nieadekwatne. Ważne jest nie tylko przygotowanie merytoryczne, optymalne zaplanowanie i konsekwencja, ale również nawiązywanie relacji, uważna rozmowa czy zmniejszanie dystansu aby tworzyć bezpieczną przestrzeń do rozmawiania o potrzebach.

Innowacyjność to wyzwanie i zobowiązanie, które Regionalny Ośrodek Polityki Społecznej w Krakowie realizuje poprzez projekt Małopolski Inkubator Innowacji Społecznych.

Agnieszka Kamińska

Specjalista ds. innowacji
Małopolski Inkubator Innowacji Społecznych



Z POLITYKI SPOŁECZNEJ

KONFERENCJA PN. „CZY PRZEMOC MA PŁEĆ? O POTRZEBIE UWZGLĘDNIANIA KWESTII PŁCI W REALIZACJI DZIAŁAŃ W ZAKRESIE PRZECIWDZIAŁANIA PRZEMOCY W RODZINIE”

Regionalny Ośrodek Polityki Społecznej w Krakowie wspólnie z Komendą Wojewódzkiej Policji w Krakowie już po raz piętnasty zorganizował wojewódzką konferencję poświęconą problematyce przemocy w rodzinie. Inicjatywa realizowana od 2003 r. gromadząca co roku grono około 150 uczestników - przedstawicieli instytucji i organizacji realizujących zadania na rzecz przeciwdziałania przemocy w rodzinie: Policji, pomocy społecznej, oświaty, służby zdrowia, wymiaru sprawiedliwości i III sektora, stanowi doskonałą okazję do wymiany doświadczeń oraz budowania wzajemnej współpracy pomiędzy zaangażowanymi służbami.

Podejmowane na przestrzeni lat rozwiązania koncentrowały się wokół różnorodnych aspektów zjawiska przemocy w rodzinie, zwracając uwagę uczestników na jego wielowymiarowość. W 2003 r. rozpoczynaliśmy od ogólnych zagadnień dotyczących zjawiska przemocy w rodzinie, budując podwaliny pod rozwój systemu przeciwdziałania przemocy. Z biegiem lat przedmiot rozważań ulegał coraz większej konkretyzacji wraz z postępującą specjalizacją kadr zaangażowanych w przeciwdziałanie temu zjawisku. Obecnie problematyka konferencji

skupia się wokół konkretnego, stosunkowo wąskiego wycinka rzeczywistości, co pozwala na pogłębioną refleksję nad podejmowanym tematem.

Przedmiotem tegorocznych rozważań była płęć jako czynnik istotnie różnicujący doświadczenie i stosowanie przemocy w rodzinie, determinujący sposób działania służb pomocowych. Celem konferencji pn. „Czy przemoc ma płęć? O potrzebie uwzględnienia kwestii płci w zakresie przeciwdziałania przemocy w rodzinie” było zwrócenie uwagi na różnice w doświadczeniu i stosowaniu przemocy w rodzinie przez kobiety i mężczyzn oraz potrzebę uwzględnienia kwestii płci w realizacji działań w zakresie przeciwdziałania przemocy w rodzinie, a także pogłębiona refleksja w przedmiotowym obszarze i wymiana doświadczeń.

Konferencja rozpoczęła się wystąpieniem Wojciecha Kozaka - Wicemarszałka Województwa Małopolskiego, który przywitał uczestników i oficjalnie otworzył spotkanie dziękując zebranych za zaangażowanie w przeciwdziałanie przemocy w rodzinie w województwie małopolskim. Uczestników przywitał także insp. Robert Nowakowski - Zastępca Komendanta Wojewódzkiego Policji w Krakowie, podkreślając rolę współpracy

międzyinstytucjonalnej w przeciwdziałaniu temu zjawisku.

Tradycyjnie, w trakcie konferencji zostały wręczone nagrody w Małopolskim Konkursie „Przeciw przemocy” na najlepsze działania prowadzone w zakresie przeciwdziałania przemocy w rodzinie przez jednostki samorządu terytorialnego na szczeblu gminnym i powiatowym oraz organizacje pozarządowe. Laureatami tegorocznego, VIII już konkursu zostali:

- **Powiat Wadowicki - Ośrodek Interwencji Kryzysowej i Placówka Opiekuńczo-Wychowawcza w Radocy** za szerokie spektrum podejmowanych działań skierowanych do różnych grup odbiorców, w tym dzieci i młodzieży, rodziców, mieszkańców, par, osób osadzonych w zakładzie karnym, osób doświadczających przemocy w rodzinie oraz wsparcie kadr systemu przeciwdziałania przemocy w rodzinie w formie grup wsparcia dla asystentów rodziny i pracowników socjalnych.

- **Gmina Andrychów/Ośrodek Pomocy Społecznej w Andrychowie** za kompleksową ofertę wsparcia dedykowaną różnym grupom odbiorców oraz nowatorskie podejście do realizacji działań w zakresie przeciwdziałania przemocy w rodzinie.

- **Stowarzyszenie na rzecz przeciwdziałania zjawiskom patologii społecznej AMOS w Radłowie** za kompleksowe wsparcia rodzin z dziećmi, w tym zagrożonych i doświadczających przemocy, członków społeczności lokalnej oraz przedstawicieli lokalnych instytucji działających na rzecz dziecka i rodziny.

Ponadto, Kapituła konkursu zdecydowała o przyznaniu wyróżnień dla:

- **Miasta Wieliczka / Miejsko-Gminnego Ośrodka Polityki Społecznej w Wielicze** za kompleksową ofertę wsparcia kierowaną do szerokiego grona odbiorców, dostosowaną do ich potrzeb, w tym: członków Rad Sołeckich, dyrektorów i nauczycieli, dzieci i młodzieży, rodziców, całych rodzin i mieszkańców, przedstawicieli ochrony zdrowia i Policji.

- **Gminy Sułkowice / Ośrodka Pomocy Społecznej w Sułkowicach** za nowatorskie podejście



Wykład „Czy przemoc ma płęć?”

do działań w zakresie przeciwdziałania przemocy w rodzinie, w tym wykorzystanie bajkoterapii i choreoterapii w realizacji zajęć dla dzieci.

Część wykładową rozpoczęło wystąpienie Pani dr hab. Małgorzaty Dudy, prezentujące obraz przemocy w rodzinie w statystyce publicznej i badaniach opinii publicznej w Polsce i zagranicą, stanowiące wprowadzenie do dalszych rozważań, w których Pan Roman Szmyd podjął problematykę specyfiki przemocy stosowanej przez mężczyzn, a Pani Małgorzata Cwener przybliżyła uczestnikom specyfikę przemocy stosowanej przez kobiety. Jak płęć różnicuje doświadczanie przemocy w rodzinie uczestnicy mogli dowiedzieć się z wykładu Pani Anny Wojciechowskiej. Następnie w trakcie panelu

dyskusyjnego rozważano czy i dlaczego perspektywa płci w realizacji działań w zakresie przeciwdziałania przemocy w rodzinie jest ważna. Paneliści podjęli próbę sformułowania implikacji dla służb pomocowych, która zakończyła się sformułowaniem następujących wniosków, uwypuklonych/zebranych w podsumowaniu przez moderatora - Panią Katarzynę Wojtanowicz:

WNIOSKI O CHARAKTERZE OGÓLNYM:

1. Różnice wynikające z odmienności

płciowej, będące ważnym elementem w procesie socjalizacji i kształtowania reakcji emocjonalnych i uczuciowości, stanowią ważne ogniwo w kształtowaniu oczekiwań społecznych oraz identyfikacji podejmowanych ról kobiet i mężczyzn. Przekłada się to na podejmowane schematy zachowań, rodzaje i formy stosowania przemocy, a także na indywidualność jej przeżywania.

2. Funkcjonowanie wielu stereotypów związanych z identyfikacją płciową może bezpośrednio przekładać się na realizację zadań zawodowych specjalistów działających w obszarze przeciwdziałania przemocy. Wiedza na temat ich istnienia i wpływu na funkcjonowanie w sferze zawodowej

determinuje skuteczność i jakość udzielanej pomocy.

3. Zjawisko przemocy jest trudno identyfikowalne i niemożliwe do jednoznacznego przypisania do jednej płci. Należy podkreślić, że stosują i doświadczają jej zarówno mężczyźni, jak i kobiety, zatem ma ona „twarz człowieka”, któremu należy się pomoc i wsparcie.

4. Statystyki jednoznacznie wskazują, że blisko 70% kobiet w związkach doświadczyło przemocy, a 90% wszystkich ujawnionych przypadków występowania przemocy dotyczy kobiet⁵. Należy jednakże podkreślić, że prezentowane badania dotyczyły tylko pewnych wycinków rzeczywistości dotyczącej zjawiska przemocy w rodzinie, a sami prelegenci wskazywali na brak kompleksowych i aktualnych wyników badań w tym zakresie.

5. Mężczyźni doświadczają głównie przemocy psychicznej od swoich partnerek oraz przeżywają większe poczucie wstydu przed ujawnieniem tego faktu.

WNIOSKI O CHARAKTERZE SZCZEGÓŁOWYM:

1. W celu profesjonalizacji systemu przeciwdziałania przemocy w rodzinie identyfikuje się ciągłą potrzebę organizacji szkoleń kadr podejmujących działania w tym zakresie. Ma to szczególne znaczenie w przypadku ich fluktuacji oraz identyfikowanej potrzeby profesjonalnego przygotowania nowych specjalistów. Ciągłego wzmocnienia merytorycznego

⁵ Ogólnopolskie badanie ankietowe zrealizowane na zlecenie Ministerstwa Rodziny, Pracy i Polityki Społecznej, w ramach projektu „Diagnoza i porównanie skali zjawiska przemocy w rodzinie oraz ocena efektywności działań podejmowanych na rzecz przeciwdziałania przemocy w rodzinie” (2014 r.)

w tym zakresie wymagają wszyscy specjaliści podejmujący działania.

2. Zjawiskiem wymagającym szczególnej uwagi jest występowanie wtórnej wiktyimizacji, jakiej mogą doświadczać w kontakcie ze specjalistami osoby dotknięte przemocą. Wskazano, że krzywdzący może być sam sposób podjętej komunikacji w trakcie interwencji i kontaktu z osobą pokrzywdzoną, brak sprzyjających warunków organizacyjnych składania zeznań, obwinianie osoby doświadczającej przemocy za jej wystąpienie oraz

działań przedstawicieli systemu oświaty i ochrony zdrowia.

5. Potrzeba wzmocnienia i dostosowania systemu prawnego w zakresie przeciwdziałania przemocy w rodzinie oraz opracowania i wdrażania procedur odpowiadających na konkretne potrzeby rodzin uwikłanych w przemoc.

6. Istotne jest podejmowanie działań w zakresie edukacji społecznej dotyczącej zjawiska przemocy w rodzinie, w celu budowania większej świadomości społecznej, w tym również postaw obywatelskich

w obszarze występowania oraz przeciwdziałania przemocy w rodzinie. Szczególnie w rodzinach zagrożonych i dotkniętych przemocą, aby niwelować postawy powielające negatywne zachowania przez dzieci.

10. Potrzeba rozwijania i propagowania programów typu „Szkoła dla rodziców”, w znacznym stopniu przekładających się na podniesienie kompetencji rodzicielskich.

11. Istotny jest rozwój systemu interwencji kryzysowej w zakresie pomocy rodzinie doświadczającej przemocy, oparty na budowaniu infrastruktury lokalowej oraz zatrudnianiu specjalistycznej kadry podejmującej działania zarówno z osobami doświadczającymi przemocy, jak i osobami stosującymi przemoc w rodzinie w oparciu o wypracowane standardy.

12. Położenie nacisku na kierunkowe działania w zakresie przeciwdziałania przemocy w rodzinie, szczególnie w obszarze doświadczania przemocy przez dzieci, osoby starsze oraz z niepełnosprawnościami.

XV Małopolska Konferencja „Przeciw przemocy” została objęta patronatem honorowym Elżbiety Rafalskiej - Ministra Rodziny, Pracy i Polityki Społecznej, Adama Lipińskiego - Pełnomocnika Rządu ds. Równego Traktowania i Jacka Krupy - Marszałka Województwa Małopolskiego.

Justyna Mańka

Inspektor ds. polityki społecznej



bagatelizowanie zgłoszenia, w tym wyśmiewanie, komentowanie.

3. Ze względu na złożony charakter podejmowanych działań, niosący za sobą wysoki poziom obciążenia emocjonalnego oraz odpowiedzialności specjalistów realizujących działania w obszarze przeciwdziałania przemocy w rodzinie niezwykle istotne jest poddawanie pracy superwizji.

4. Istotna potrzeba ciągłego rozwoju i wzmocnienia współpracy interdyscyplinarnej oraz międzyresortowej na rzecz wspólnego podejmowania działań. Szczęólnego znaczenia nabiera zwiększenie zaangażowania w podejmowanie

w zakresie przeciwdziałania przemocy domowej i reagowania w sytuacji bycia świadkiem przemocy.

7. Konieczność rozpoczynania działań w zakresie edukacji i budowania świadomości w zakresie podejmowania zachowań agresywnych i przemocowych na możliwie najwcześniejszym etapie rozwoju człowieka. Istnieje potrzeba szerokiego wdrażania programów edukacyjnych od etapu edukacji przedszkolnej.

8. Istotny jest rozwój działalności badawczej w obszarze zjawiska przemocy w rodzinie oraz szerokie upublicznianie wyników badań.

9. Położenie nacisku na rozwój systemu profilaktyki i prewencji

SYSTEM WSPARCIA EKONOMII SPOŁECZNEJ

PODMIOTY REINTEGRACYJNE JAKO PARTNERZY LOKALNEJ WSPÓŁPRACY NA RZECZ WŁĄCZENIA SPOŁECZNEGO

W 2017 r. cykliczne badanie kondycji sektora ekonomii społecznej w Województwie Małopolskim realizowane przez Regionalny Ośrodek Polityki Społecznej w Krakowie wzbogaciło się o nowy komponent dotyczący podmiotów ekonomii społecznej o charakterze reintegracyjnym. W I edycji badania udział wzięły 82 z 111 PES reintegracyjnych prowadzących działalność w naszym regionie.

Jednym z celów badania „Monitoring kondycji podmiotów ekonomii społecznej o charakterze reintegracyjnym 2016” była diagnoza współpracy podmiotów reintegracyjnych (PESR) z najbliższym otoczeniem. Poniżej przedstawiamy najważniejsze wyniki badania w tym zakresie.

AKTYWNOŚĆ NA RZECZ SPOŁECZNOŚCI LOKALNYCH

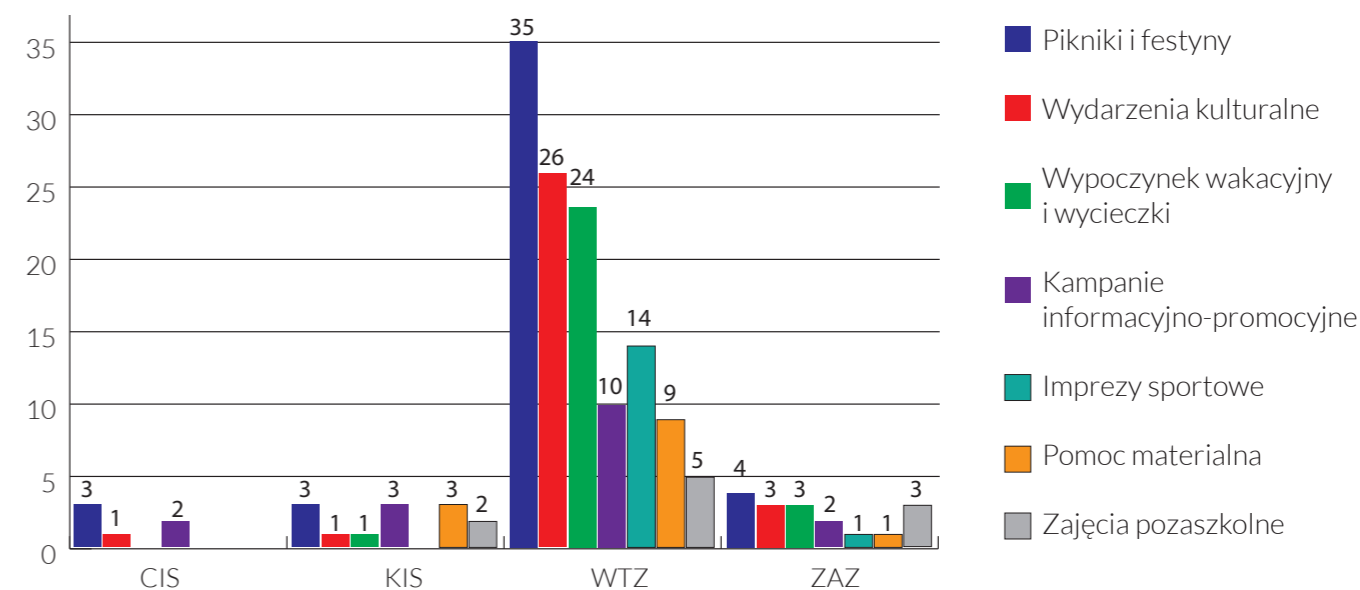
64 z 82 badanych podmiotów reintegracyjnych udzieliło pozytywnej odpowiedzi na pytanie o działania na rzecz lokalnej społeczności. Najbardziej zaangażowane

w swych środowiskach lokalnych były warsztaty terapii zajęciowej (WTZ), spośród których tylko 2 podmioty na 45 badanych udzieliły odpowiedzi negatywnej na pytanie o aktywność na rzecz lokalnej społeczności.

Na drugim biegunie tego problemu badawczego znalazły się kluby integracji społecznej (11 na 19 KIS biorących udział w badaniu, nie realizowało żadnych przedsięwzięć na rzecz wspólnoty lokalnej). W sumie w 2016 r. żadnych działań na rzecz społeczności lokalnej nie prowadziło 18 z 82 badanych podmiotów

reintegracyjnych. Relatywnie najmniej aktywność wykazywały PESR prowadzone przez JST, zlokalizowane na obszarze gmin wiejskich i małych miast.

Niezależnie od typu podmiotu, najczęściej deklarowaną formą aktywności podmiotów reintegracyjnych w lokalnym środowisku, była organizacja wydarzeń typu pikniki i festyny (45 wskazań). Formami aktywności wybieranymi w dalszej kolejności były: organizacja wydarzeń kulturalnych (31 wskazań) oraz wypoczynek dla członków społeczności lokalnej (28 wskazań), następnie prowadzenie kampanii informacyjno-promocyjnych (wskazane przez 17 podmiotów), organizacja imprez sportowych (15 wskazań). Podmioty reintegracyjne najmniej aktywne były na polu organizacji pomocy materialnej dla najuboższych (13 wskazań) oraz organizacji zajęć edukacyjnych dla dzieci i młodzieży (10 wskazań).



Wykres 1. Aktywność PESR na rzecz społeczności lokalnych. Zestawienie wg kryterium: typ podmiotu. Źródło: opracowanie własne.

WSPÓŁPRACA PESR Z RODZINAMI BENEFICJENTÓW

Ze względu na specyfikę działalności podmiotów reintegracyjnych, członkowie rodzin beneficjentów CIS, KIS, WTZ i ZAZ to ich naturalni partnerzy. Większość badanych podmiotów w 2016 r. współpracowała z bliskimi swych podopiecznych (66 z 82 podmiotów). Najbardziej zaangażowane w tym obszarze były WTZ, a w najmniejszym stopniu CIS. Najczęściej

Organizacja partnerska	Typ PESR			
	CIS	KIS	WTZ	ZAZ
WTZ	1	2	32	4
CIS	0	3	5	1
KIS	2	2	3	1
ZAZ	0	1	14	4
Spółdzielnia socjalna	4	3	7	1
Spółdzielnia - inna	0	0	2	0
Spółka non-profit	0	0	2	1
Stowarzyszenie lub fundacja	4	4	27	2
Klub sportowy	2	1	15	0
Kościelna osoba prawna lub jednostka organizacyjna	1	1	14	2
Brak współpracy z innym PES	3 z 10	13 z 19	5 z 45	4 z 8

Partnerzy współpracy wewnątrzsektorowej PESR. Zestawienie wg kryterium: typ podmiotu. Źródło: opracowanie własne.

wskazywaną formą współpracy PESR z rodzinami beneficjentów było przekazywanie informacji o dostępnych formach wsparcia (55 wskazań). Na drugiej pozycji w tym zestawieniu znalazło się doradztwo psychologiczne dla rodzin (52 wskazania), a na kolejnych organizacja spotkań integracyjnych dla bliskich (51 wskazań) oraz przekazywanie bliskim informacji o beneficjentach (obecne w przypadku 49 podmiotów).

WSPÓŁPRACA Z INNYMI PODMIOTAMI ES

57 z 82 badanych podmiotów zadeklarowało posiadanie partnerów współpracy przynależnych do środowiska ekonomicznego. 30,5% badanych (25 z 82) nie prowadziło w 2016 r. współpracy wewnątrzsektorowej. Podobnie jak w przypadku aktywności na rzecz

społeczności lokalnych najmniej zaangażowane we współpracę wewnątrzsektorową były KIS (na 19 uczestniczących w badaniu podmiotów, 13 w 2016 r. nie współpracowało z innymi PES), a najbardziej WTZ (tylko 5 na 45 podmiotów zadeklarowało brak partnerów wśród PES). Biorąc pod uwagę kryterium lokalizacji i organizacji prowadzącej również i w tym wypadku w grupie PESR mało aktywnych na polu współpracy dominowały

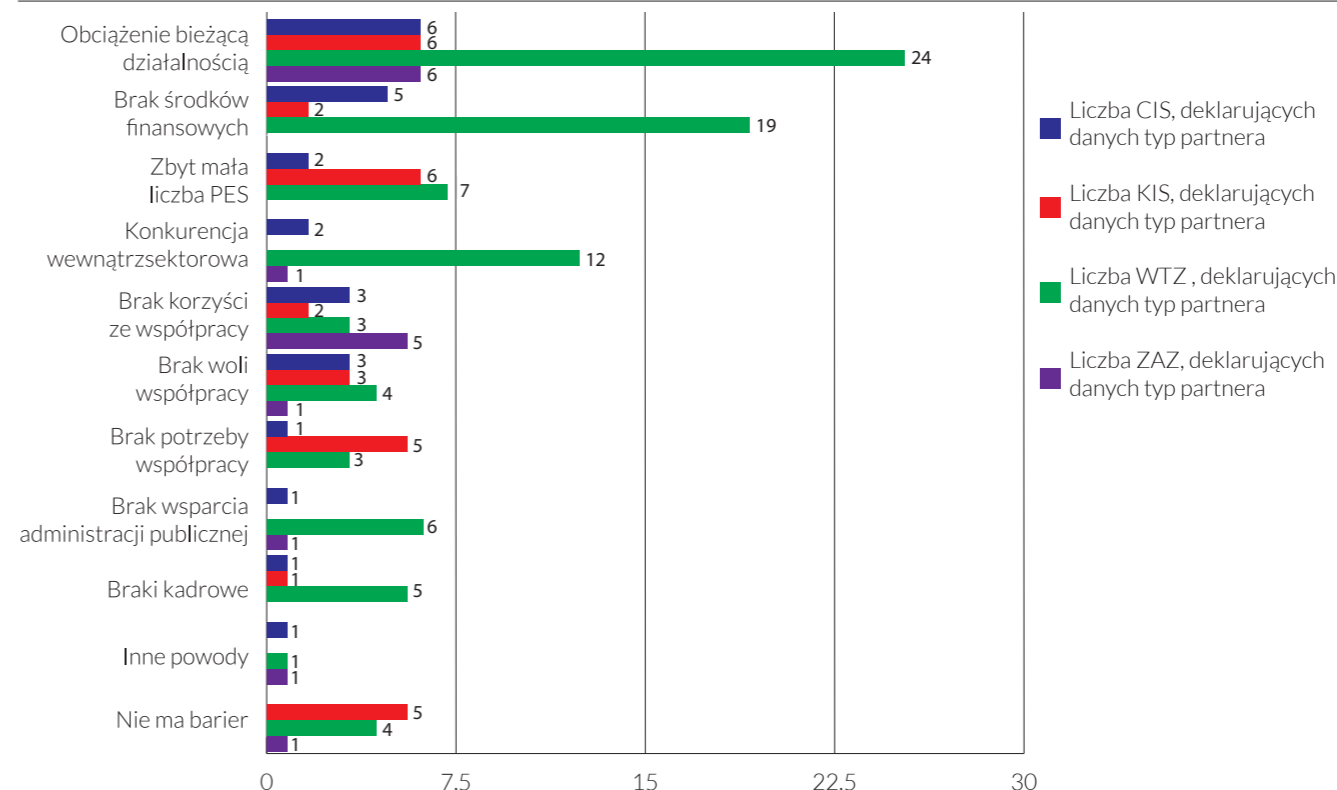
podmioty prowadzone przez JST, zlokalizowane na obszarze gmin wiejskich. Uwzględniając okres działalności badanych podmiotów, można zauważyć, że największą grupę podmiotów deklarujących w 2016 r. brak współpracy wewnątrzsektora ES stanowiły PESR prowadzące działalność więcej niż 5 lat (12 z 25 wskazań w tej kategorii).

Jeśli chodzi o partnerów współpracy na podstawie wyników badania można stwierdzić, że w 2016 r. CIS współdziałały przede wszystkim ze spółdzielniami socjalnymi oraz organizacjami pozarządowymi. Najczęściej wskazywanym przez KIS partnerem współpracy wewnątrzsektorowej były stowarzyszenia i fundacje, a przez WTZ inne warsztaty oraz organizacje pozarządowe. ZAZ współpracowały głównie z WTZ oraz innymi ZAZ. Zwraca uwagę fakt, że spółdzielnia socjalna, stanowiąca w założeniu miejsce

pracy dla osób zagrożonych wykluczeniem społecznym, w tym również dla korzystających „w pierwszej instancji” ze wsparcia podmiotów reintegracyjnych, w 2016 r. była partnerem współpracy tylko dla 15 z 82 biorących udział w badaniu PESR (w tym dla 7 WTZ, 4 CIS, 3 KIS i 1 ZAZ).

Największe przeszkody we współpracy z innymi PES stanowiło dla badanych obciążenie bieżącą działalnością (wskazane przez 42 z 72 podmiotów odpowiadających na pytanie dotyczące barier rozwoju współpracy wewnątrzsektorowej) oraz brak środków finansowych na rozwój współpracy (26 wskazań). Bariere w postaci braku wsparcia ze strony administracji publicznej dostrzegały wyłącznie PESR prowadzone przez organizacje pozarządowe. Brak korzyści ze współpracy widoczny był z kolei przede wszystkim dla PESR prowadzonych przez JST. Jednocześnie podmioty prowadzone przez samorządy w największym stopniu były zdania, że w 2016 r. nie było istotnych barier rozwoju współpracy wewnątrzsektorowej. Zaledwie 10 podmiotów nie doszukało się żadnych przeszkód na drodze rozwoju współpracy wewnątrzsektorowej (w tym 5 KIS, 4 WTZ i 1 ZAZ).

Jako najbardziej pożądaną ze względu na rozwój podmiotu obszar współpracy z innymi PES ankietowani wskazali wymianę dobrych praktyk (41). Inne dziedziny, w których badani chętnie podjęliby działania wspólnie ze swymi partnerami to: pozyskiwanie środków na działalność organizacji (29 wskazań), działania na rzecz beneficjentów usług reintegracyjnych (28 wskazań), aktywność na rzecz wzmocnienia wizerunku podmiotów ekonomicznego w środowisku lokalnym (24 wskazania). Nieco mniejsze znaczenie badani przywiązywali do rozwoju współpracy w obszarze podnoszenia kwalifikacji kadr (22 wskazania) oraz wspólnej promocji oraz sprzedaży efektów swej



Typy barier współpracy wewnątrzsektorowej PESR. Zestawienie wg kryterium: typ podmiotu. Źródło: opracowanie własne.

działalności wytwórczej i usługowej (20 wskazań).

Tylko 12 PESR wskazało na potrzebę rozwoju współpracy w prowadzeniu działań rzeczniczych na rzecz środowiska ekonomicznego, a zaledwie 4 PESR zwróciły uwagę na pozytywne aspekty wspólnego zaopatrywania się w materiały niezbędne do bieżącej działalności.

Najbardziej potrzebnym obszarem współpracy wewnątrzsektorowej w 2016 r. z punktu widzenia badanych CIS były działania na rzecz beneficjentów (6 wskazań), a dla KIS, warsztatów WTZ i ZAZ - wymiana dobrych praktyk (odpowiednio 12, 20 wskazań i 4 wskazania). Zakłady aktywności zawodowej na równi z wolą rozwoju współpracy na polu wymiany doświadczeń wskazały potrzebę kooperacji w dziedzinie promocji i sprzedaży wytworów i usług PESR (po 4 wskazania).

Brak istotnych dla rozwoju PESR obszarów współpracy zadeklarowało w sumie 5 podmiotów - 4 WTZ i 1 ZAZ.

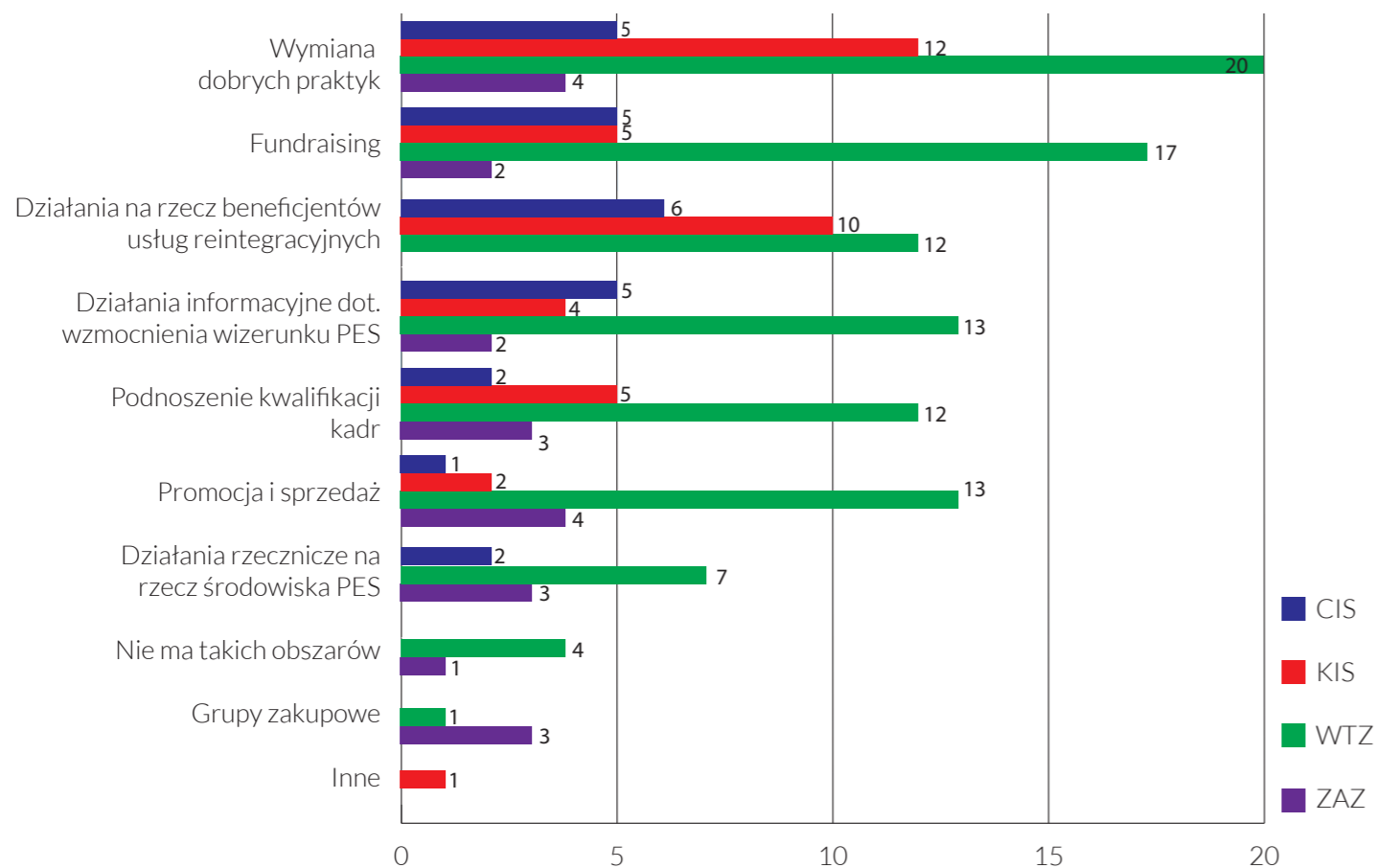
WSPÓŁPRACA MIĘDZYSEKTOROWA PESR

Partnerem spoza sektora ES, który został wskazany przez największą liczbę badanych PESR był w roku 2016 urząd miasta lub gminy (39 z 82 wskazań). Nieco mniejsza liczba ankietowanych współpracowała ze środowiskowymi domami samopomocy, lokalnymi ośrodkami kultury i sportu oraz pracodawcami (po 32 wskazania). W największym stopniu z pracodawcami współpracowały podmioty zatrudnienia socjalnego: 50% badanych CIS i 42,1% KIS (ponadto 37,8% badanych WTZ i tylko 2 z 8 ZAZ). Najczęściej współpracę z tym typem partnera wskazywały PESR prowadzone przez JST - 15 z nich spośród 27 biorących udział w badaniu zadeklarowało posiadanie partnera w postaci lokalnego pracodawcy.

W świetle zadań PESR dotyczących reintegracji zawodowej, zarówno wyżej wymienione wskaźniki dotyczące współpracy z lokalnymi pracodawcami, jak przede wszystkim z powiatowymi

urzędami pracy (współpracę z PUP zadeklarowało w sumie 18 podmiotów, tj. 21,9% badanych: 5 KIS, 11 WTZ i 2 ZAZ, ale ani jedno CIS), powinny być przyczyną do refleksji dotyczącej obecnej ścieżki wsparcia osób zagrożonych wykluczeniem społecznym ze względu na trudności na rynku pracy.

8 badanych PESR, które zadeklarowało brak w 2016 r. partnerów współpracy spoza sektora ekonomicznego zlokalizowanych były na obszarze gmin wiejskich oraz w małych miastach do 20 tys. mieszkańców (odpowiednio 6 i 2 wskazania). W przypadku 7 na 8 wskazań były to podmioty, które nie realizowały w 2016 r. żadnych przedsięwzięć na rzecz społeczności lokalnych. Również w przypadku 7 na 8 wskazań były to podmioty, które nie współpracowały z innym PES. W przypadku 4 na 8 wskazań były to podmioty, które jednocześnie zadeklarowały brak współpracy z rodziną beneficjentów.



N=82. Odpowiedzi nie sumują się do N, gdyż można było zaznaczyć kilka odpowiedzi. Pożądane obszary współpracy PESR. Zestawienie wg kryterium: typ podmiotu. Źródło: opracowanie własne.

WSPARCIE DZIAŁALNOŚCI PODMIOTÓW REINTEGRACYJNYCH PRZEZ SAMORZĄDY

65,9% podmiotów, które odpowiedziały na pytanie dotyczące wsparcia ze strony samorządu lokalnego (54 z 75) w 2016 r. korzystało z takiej pomocy, w tym w największym stopniu warsztaty terapii zajęciowej (31 z 40 WTZ odpowiadających na to pytanie). Ze wsparcia JST skorzystało ponadto 13 z 15 KIS, 6 z 9 CIS i połowa małopolskich ZAZ (4).

W świetle odpowiedzi ankietowanych w 2016 r. w najbardziej powszechnymi formami wspierania działalności PESR przez JST była dotacja oraz nieodpłatne udostępnienie nieruchomości na działalność statutową (po 26 wskazań). Mniej chętnie samorządy

realizowały wspólne przedsięwzięcia z PESR (20 wskazań), udzielały wsparcia rzeczowego (17 wskazań) oraz pomocy w obszarze promocji i wizerunku PESR (13 wskazań). 9 ankietowanych PESR zadeklarowało korzystanie ze wsparcia doradczego ze strony samorządu.

Z samorządowych dotacji w największym stopniu skorzystały podmioty prowadzone przez organizacje pozarządowe (19 wskazań na 46 podmiotów tego typu uczestniczących w ankiecie), one też najczęściej organizowały w 2016 r. wspólne przedsięwzięcia z JST (13 wskazań). Współpracę pozafinansową w największym stopniu prowadziły z kolei podmioty, dla których organizatorem jest JST.

WNIOSKI I REKOMENDACJE

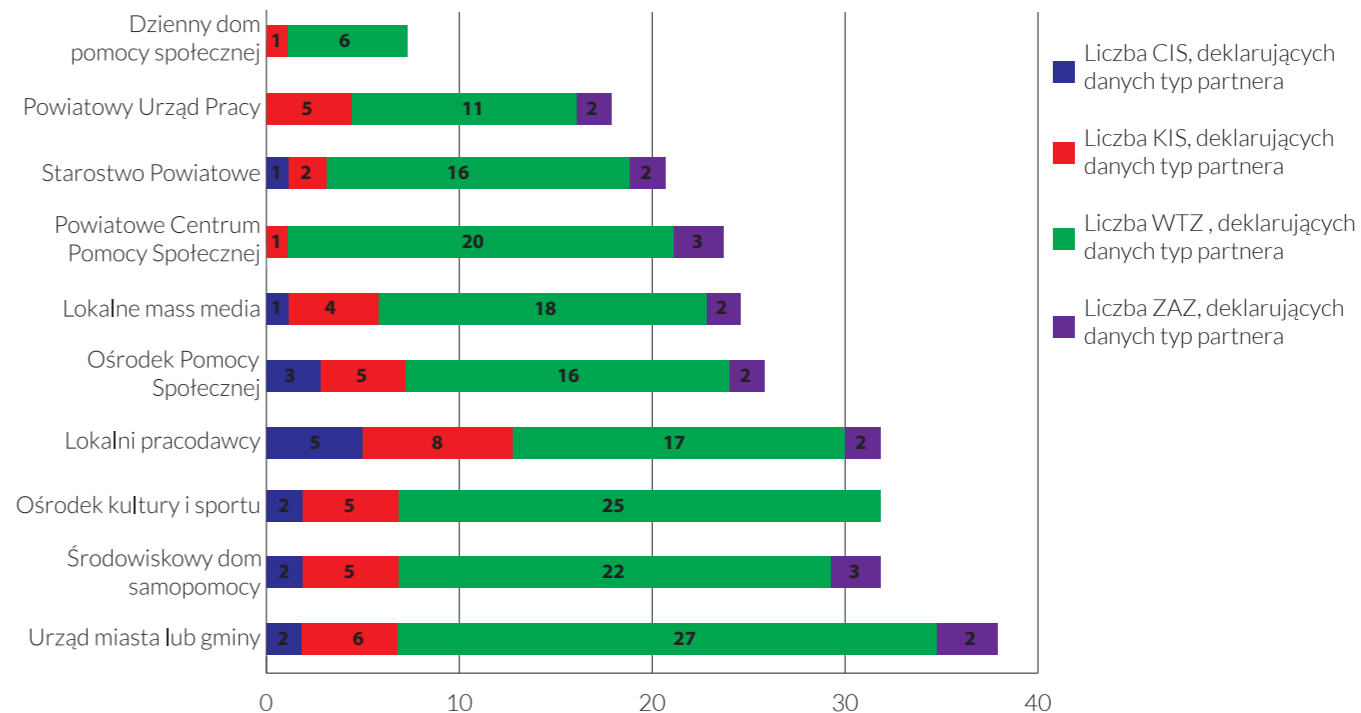
- W 2016 r. najmniej aktywnym w swym środowisku lokalnym typem podmiotów reintegracyjnych były kluby integracji społecznej, a największe zaangażowanie wykazywały warsztaty terapii zajęciowej. Wśród PESR najmniej zaangażowanych we współpracę na gruncie lokalnym dominowały podmioty zlokalizowane w na obszarze wiejskim oraz w małych ośrodkach miejskich, dla których organizacją prowadzącą jest JST. Implikuje to konieczność podjęcia szerszych działań na rzecz wzmocnienia potencjału współpracy, zarówno wewnątrz-, jak i międzysektorowej w szczególności w mniejszych społecznościach lokalnych, aktywną rolę wyznaczając w jej ramach samorządom.
- Wobec tego, że aż 30% badanych PESR zadeklarowało brak partnerów

INFORMACJE UZUPEŁNIAJĄCE

- Centra integracji społecznej i kluby integracji społecznej oraz warsztaty terapii zajęciowej i zakłady aktywności zawodowej w świetle definicji zawartej w Krajowym Programie Rozwoju Ekonomii Społecznej stanowią jedną z czterech grup podmiotów ekonomii społecznej. Ich zadaniem jest prowadzenie działań na rzecz reintegracji społecznej i zawodowej osób zagrożonych wykluczeniem społecznym.
- Sektor małopolskich PESR prowadzących działalność w 2016 r. liczył 111 podmiotów:
 - 12 centrów integracji społecznej,
 - 23 kluby integracji społecznej,
 - 68 warsztatów terapii zajęciowej,
 - 8 zakładów aktywności zawodowej.
- Badanie „Monitoring kondycji podmiotów ekonomii społecznej o charakterze reintegracyjnym 2016” zostało przeprowadzone w dniach 30.05-22.06.2017 r. za pomocą dedykowanego dla poszczególnych typów podmiotów reintegracyjnych kwestionariusza ankiety on-line.

współpracy przynależnych do środowiska ekonomii społecznej, współpracę wewnątrzsektorową podmiotów reintegracyjnych należy ocenić jako niewystarczającą. Widoczny w świetle badania brak szerszej

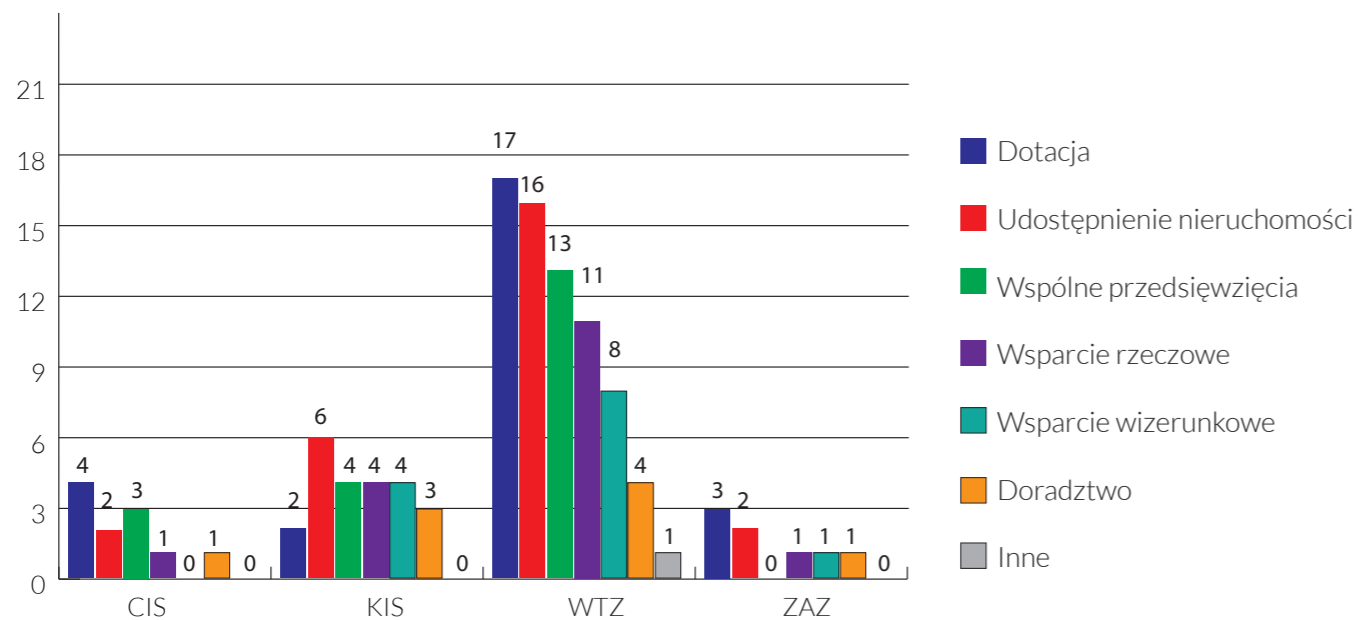
współpracy między WTZ a ZAZ oraz KIS a CIS, a także między WTZ, ZAZ i KIS a spółdzielniami socjalnymi negatywnie wpływa na możliwości realizacji kompleksowego wsparcia w zakresie reintegracji zawodowej



N CIS=8, N KIS= 16, N WTZ=43; N ZAZ=7. Odpowiedzi nie sumują się do N, gdyż można było zaznaczyć kilka odpowiedzi. Partnerzy instytucjonalni PESR. Zestawienie wg kryterium: typ podmiotu. Źródło: opracowanie własne.

ze względu na ograniczone możliwości rotacji beneficjentów w ramach dostępnych form wsparcia oferowanych przez poszczególne typy PESR. Niepokoić może zwłaszcza niski stopień interakcji między podmiotami integracyjnymi a spółdzielniami socjalnymi. Rekomendowane w tym kontekście są dalsze działania upowszechniające wiedzę o możliwości szerszej współpracy podmiotów reintegracyjnych i spółdzielni socjalnych oraz przedsiębiorstw społecznych.

- Wśród barier rozwoju współpracy wewnątrzsektorowej wskazanych przez badanych istotne miejsce zajęły takie problemy jak konkurowanie PES działających w danej społeczności o dostęp do środków publicznych i brak widocznych korzyści współpracy. Z drugiej strony badane podmioty jako najbardziej pożądany obszar współpracy z innymi PES wskazały wymianę dobrych praktyk.



N CIS=6, N KIS= 13, N WTZ= 31, N ZAZ= 8. Odpowiedzi nie sumują się do N, gdyż można było zaznaczyć kilka odpowiedzi. Formy wsparcia PESR przez JST. Zestawienie wg kryterium: typ podmiotu. Źródło: opracowanie własne.

Należy potraktować te informacje zwrotne jako wyznacznik kierunku działań animujących współpracę wewnątrzsektorową podmiotów reintegracyjnych w ramach projektów koordynacyjnych realizowanych na poziomie województw oraz w ofercie ośrodków wsparcia ekonomii społecznej.

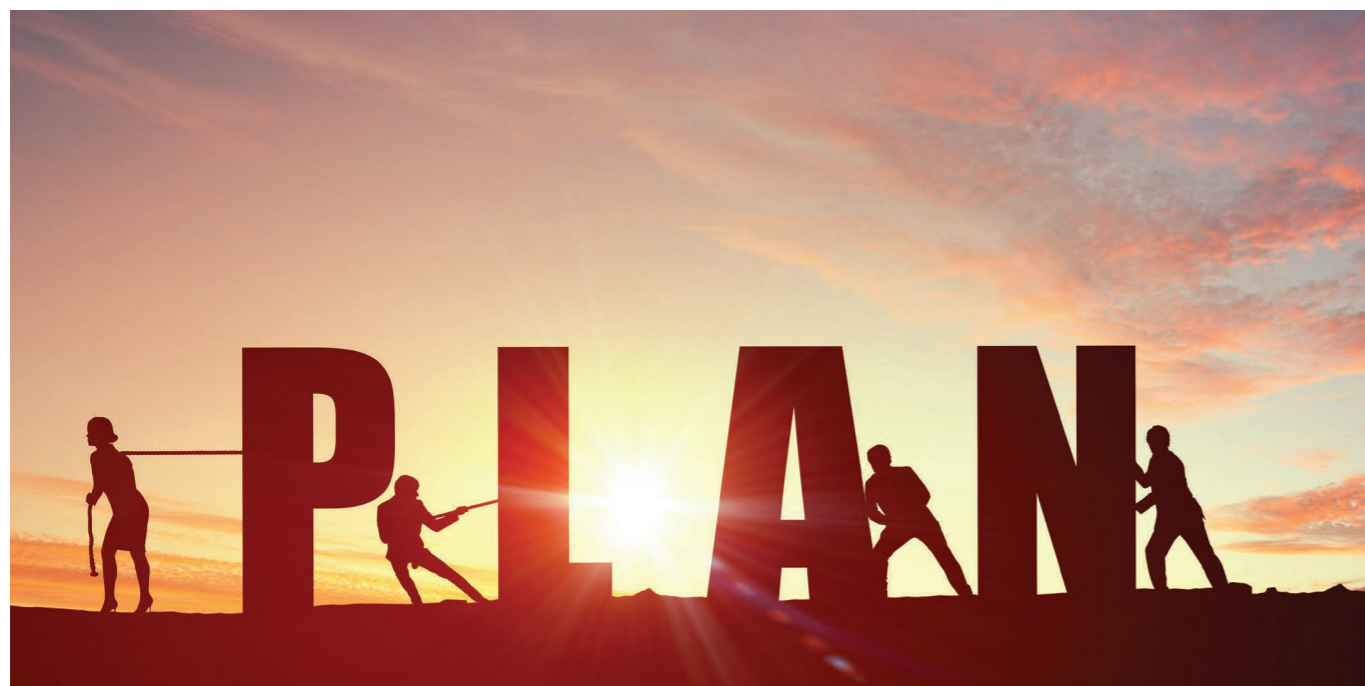
- O ile, całościowo rzecz ujmując, instytucje samorządowe są najważniejszym partnerem współpracy

międzysektorowej podmiotów reintegracyjnych, to współczynnik współpracy PESR i lokalnych instytucji rynku pracy jest niski. Pozytywnie na rozwój tej współpracy wpłynąć mogłoby np. upowszechnienie programów aktywności lokalnej jako instrumentów współpracy partnerów z różnych sektorów, pozwalającego na skuteczne i efektywne zaangażowanie wszystkich stron

partnerstwa, również w formule współpracy pozafinansowej.

Z pełną treścią raportu można zapoznać się pod adresem: www.monitoring.es.malopolska.pl.

Anna Rychły-Mierzwa
Inspektor ds. działań integracyjnych PES



es.0.es

Regionalny Ośrodek Polityki Społecznej w Krakowie



INSTYTUCJA
WOJEWÓDZTWA
MAŁOPOLSKIEGO



Projekt: Małopolski Inkubator Innowacji Społecznych



Projekty współfinansowane przez Unię Europejską w ramach Europejskiego Funduszu Społecznego

INNOWACJE PRZY KAWIE



ZAPRASZAMY NA OTWARTE SPOTKANIA
NA TEMAT INNOWACJI SPOŁECZNYCH

więcej informacji: www.rops.krakow.pl

zakładka:

Małopolski Inkubator Innowacji Społecznych