


**PRZEWODNIK  
PO**

**IN  
NO  
WA  
CJACH  
SPOŁECZNYCH**



**INMAŁOPOLSKA**

projekt:

**MAŁOPOLSKI  
INKUBATOR INNOWACJI  
SPOŁECZNYCH**

**Regionalny Ośrodek  
Polityki Społecznej  
w Krakowie**

Publikacja Regionalnego Ośrodka Polityki  
Społecznej w Krakowie  
ul. Piastowska 32, 30-070 Kraków  
[www.rops.krakow.pl](http://www.rops.krakow.pl)

Opracowanie:

Wioletta Wilimska – redaktor naczelny  
Rafał Barański  
Anita Parszewska  
Katarzyna Ociepka-Miąsik  
Dominika Marszałek-Rojek  
Agnieszka Kamińska  
Magdalena Cyran

Projekt okładki i skład:

YOHO Agencja Reklamowa  
[www.yoho.pl](http://www.yoho.pl)

Druk:

Drukarnia Papillon Rafał Krasny  
ul. Obrońców Modlina 9, 30-733 Kraków  
[www.drukarniapapillon.pl](http://www.drukarniapapillon.pl)

ISBN: 978-83-60242-99-5

Nakład: 350 egz.

Kraków 2019

Projekt Małopolski Inkubator Innowacji Społecznych był współfinansowany w ramach  
Programu Operacyjnego Wiedza Edukacja Rozwój ze środków Europejskiego Funduszu Społecznego.



Unia Europejska  
Europejski Fundusz Społeczny



## SPIS TREŚCI

### **Część I. Doświadczenia projektu Małopolski Inkubator Innowacji Społecznych** str. 4

- Rozdział 1** Jak zbudować inkubator innowacji społecznych? str. 4
- Rozdział 2** Proces inkubowania, czyli jak powstawały innowacje? str. 9
- Rozdział 3** Jak wspieraliśmy innowacje? str. 13
- Rozdział 4** Ewaluacja innowacji i badanie wpływu str. 18

### **Część II. Małopolskie innowacje społeczne – sam się przekonaj!** str. 25

- Złota dziewiątka** – innowacje wybrane do upowszechniania str. 25
- Innowacja 1** Innotextil str. 26
- Innowacja 2** Uniodzież str. 28
- Innowacja 3** Zakupy bez barier str. 30
- Innowacja 4** Ścieżka moto-sensoryczna str. 32
- Innowacja 5** Organizator kompleksowej opieki w miejscu zamieszkania str. 34
- Innowacja 6** Senior-cuder str. 36
- Innowacja 7** Teleasystent str. 38
- Innowacja 8** Nawigacja głosowa osób zależnych NGOZ str. 40
- Innowacja 9** Czas na aktywność str. 42

### **Część III. Pozostałe rozwiązania – innowacje projektu „Małopolski Inkubator innowacji społecznych”** str. 44

# CZĘŚĆ I. DOŚWIADCZENIA PROJEKTU MAŁOPOLSKI INKUBATOR INNOWACJI SPOŁECZNYCH

## ROZDZIAŁ 1

### JAK ZBUDOWAĆ INKUBATOR INNOWACJI SPOŁECZNYCH?

### INNOWACYJNIE CZYLI JAK?

Słowo innowacja budzi różne emocje. Dla jednych jest często nadużywanym terminem, dla drugich – intrygującym procesem, impulsem do poszukiwania i zmiany myślenia. Dla nas, na etapie inkubowania innowacji społecznych innowacja była pewnym krokiem w przód – nową jakością w myśleniu, planowaniu i działaniu. To zmiana, która miała dobrze służyć potrzebom osób, na rzecz których pracowaliśmy – środowisku osób zależnych: starszych i osób z niepełnosprawnościami oraz ich rodzin i bliskich.

Na naszych oczach dokonuje się obecnie duża zmiana demograficzna i transformacja społeczna. Zachodzące procesy przynoszą nowe, złożone problemy społeczne, na które nierzadko nie mamy prostych odpowiedzi. Jak wspierać osoby starsze i z niepełnosprawnościami? W jaki sposób odpowiadać na nowe problemy, kiedy nie mamy narzędzi i ścieżek postępowania? W końcu, jak czerpać z zasobów obywateli – osób, które są często najbliższym problemowi a więc i rozwiązaniem?

W 2016 roku zadawaliśmy sobie niezliczoną ilość podobnych pytań, dziś po 3 latach zapraszamy Cię do krótkiej podróży po doświadczeniach projektu Małopolski Inkubator Innowacji Społecznych, w którym wspieraliśmy i inkubowaliśmy innowacje społeczne zmieniające codzienność osób niesamodzielnych oraz ich otoczenia.

## 76% uczestników badania inkubatora potwierdziło, iż udział w projekcie zmienił ich życie. Oto wybrane informacje od naszych grantobiorców:

- „Nabyłam pewności siebie w tym co robię, nauczyłam się jak być kreatywną.”
- „Poznałam osoby, z którymi będę realizować kolejne projekty.”
- „Udział w szkoleniach dla Innowatorów wzmocnił moje kompetencje, otworzył możliwości realizacji programów w nowych obszarach, sama innowacja przyniosła bezcenne doświadczenia w pracy z osobami niepełnosprawnymi.”

## OD INTUICJI DO INNOWACJI

- **Czy jesteś gotowy na działania, których nigdy wcześniej nie realizowałeś? Czy masz ochotę na działanie w nieznanym dotychczas obszarze i nieustanną naukę?**
- **Słuchaj, pytaj, ucz się w działaniu, szukaj „poza schematami” bądź ciekaw i bądź wyrwały – to przepis na inkubator.**

Przepis na innowacje według Regionalnego Ośrodka Polityki Społecznej w Krakowie opierał się w dużej mierze na intuicji, zebranych wcześniej doświadczeniach w obszarze polityki społecznej, otwartości i kreatywności. Najważniejsze składniki naszego przepisu to: kilogramy determinacji, zaangażowania i umiejętności słuchania, szczypta poczucia humoru i spojrzenia „poza schematy” a także wytrwałość, odporność i siła przekonywania. To także grupa zorganizowanych, lubiących siebie i swoją pracę ludzi, oraz managerów – dających prawo do błędów, samodzielnych decyzji, inspirujących i udzielających wsparcia.

Czasami proces, w którym uczestniczyliśmy był inspirowaną przygodą, z której wynieśliśmy sporą dawkę wiedzy i doświadczenia. Czasem był żmudną i monotonną pracą. Liczył się jednak efekt, a dzięki niemu – wypracowaliśmy spójny i skuteczny mechanizm inkubacji, o czym świadczą wyniki badania na temat działalności projektu.

## ŚWIADOMOŚĆ POTRZEB

- **Czy znasz potrzeby grupy, dla której tworzysz innowacje? Wiesz czego oczekuje i jakie ma możliwości?**
- **Zgromadź odpowiednią wiedzę i przeanalizuj dane. Połącz wiedzę o grupie docelowej z informacjami o nadchodzących zmianach demograficznych i społecznych.**

### **Opieraj diagnozę potrzeb na rzetelnych danych.**

Dobrze zdefiniowana potrzeba otwiera przestrzeń do kreowania rozwiązań. W naszym przypadku tę przestrzeń nakreśliły obserwowane zmiany demograficzne. Stale rosnąca liczba seniorów, coraz silniejszy głos osób zależnych, w tym osób z niepełnosprawnością i ich opiekunów sprawiły, że z uwagą przyrzeliśmy się ich potrzebom. Diagnozy i prognozy badawcze ostrzegające przed starzeniem się społeczeństwa były dla nas impulsem do podjęcia działań i szukania rozwiązań.

## Europa starzeje się i pilnie potrzebuje rozwiązań, które zwiększą wydajność sektora usług opiekuńczych.

Analizując dane Eurostatu na najbliższe kilkadziesiąt lat, proporcja osób w wieku 65+ **zwiększy się z 18% w 2013 roku do 30% w 2060 roku**. Oznacza to, że za kilkadziesiąt lat blisko 1/3 ludności UE będzie powyżej 65 roku życia. W Polsce będzie to wzrost z 14% do 33%. W grupie osób z niepełnosprawnością, aż 70% to osoby 50+.

Czy na pewno jesteśmy na to przygotowani?

**Weryfikuj teorię konfrontując ją z praktyką.** Doświadczenia społeczne wielu krajów pokazały, że do rozwiązania obecnych, wielowymiarowych problemów nie wystarczy już tylko eksperci i naukowcy. Aby skutecznie rozwiązywać współczesne problemy potrzebujemy sięgnąć do doświadczeń osób, które są ekspertami przez działanie – borykają się z tymi problemami od lat, znają je najlepiej z własnej praktyki. Dlatego zanim zaczęliśmy w ogóle rozmawiać o rozwiązaniach i innowacjach zapytaliśmy wprost seniorów, osoby z niepełnosprawnościami oraz ich opiekunów, jakie są ich główne potrzeby, jak wygląda ich dzień, z czym się borykają na co dzień. Odpowiedzi, które wtedy otrzymaliśmy upewniły nas, że innowacje społeczne są właściwym kierunkiem działania. Określiliśmy priorytetowe obszary problemowe, w których mieliśmy zacząć poszukiwać rozwiązań.

Spośród najpilniejszych potrzeb, osoby niesamodzielne często wymieniały ograniczenia związane z wykluczeniem społecznym, stygmatyzacją niepełnosprawności, brakiem odpowiedniej i ciekawej oferty dostosowanej do wieku i możliwości. Zaczęli też głośno mówić o potrzebie zwiększenia autonomii w zakresie samodecydowania, potrzebie wsparcia rodzin w sprawowaniu opieki, potrzebie odciążenia opiekunów. Więcej na ten temat możesz przeczytać w Raporcie podsumowującym realizację warsztatów „**Akcja. Innowacja**”, zawierającym w szczególności: zdiagnozowane i zdefiniowane priorytetowe obszary wsparcia osób zależnych, wypracowane wspólnie z uczestnikami spotkań warsztatowych. Raport jest dostępny na stronie [www.rops.krakow.pl](http://www.rops.krakow.pl) w zakładce Małopolski Inkubator Innowacji Społecznych.

## WSPÓŁTWORZENIE INNOWACJI

- **Czy jesteś gotowy by wzmocnić potencjał grupy, z którą pracujesz? Wiesz jak otworzyć ludzi i wydobyć z nich kreatywność?**
- **Innowacji nie utworzysz w pojedynkę. Znajdź sojuszników, otwórz się na współpracę, zainicjuj partnerstwo. Zbuduj sieć współpracy, która zasili innowacje.**

### Wzmacniaj lokalnych liderów i społeczności.

Po diagnozie obszarów problemowych pozostawało w dalszym ciągu pytanie, jak rozbudzić kreatywność i natchnąć odwagą lokalne społeczności? Jak rozpocząć budowanie sieci społecznej, która będzie wspierać proces inkubacji – zasili przyszłe rozwiązania poprzez własne pomysły, inspiracje czy osoby chcące testować nowe produkty i usługi.

Proces dojrzewania do pracy kreatywnej i budowania inkubatora był też i naszym udziałem. Nasz sposób myślenia i działania zmieniał się. Inkubator potrzebował odwagi przełożonych, ale też przestrzeni do rozmowy i czasu na własną inkubację. Musieliśmy nauczyć się mówić o innowacjach w taki sposób, żeby inni chcieli tego słuchać i w tym później uczestniczyć.

Małopolski Inkubator Innowacji Społecznych realizowany przez Regionalny Ośrodek Polityki Społecznej w Krakowie powstał z myślą o wykorzystaniu innowacyjnych, a co ważniejsze, oddolnych rozwiązań mających poprawić i zwiększyć skuteczność usług opiekuńczych na rzecz osób zależnych – szczególnie tych świadczonych na poziomie lokalnych społeczności. Projekt wdrażany był w ramach IV Osi Priorytetowej Programu Operacyjnego Wiedza Edukacja Rozwój (Działanie 4.1: Innowacje społeczne), na zlecenie Ministerstwa Rozwoju.

**Projekt był realizowany od 1 sierpnia 2016 r. do 31 lipca 2019 r., na terenie województwa Małopolskiego.**

Wartość projektu wyniosła 3 253 700,00 zł, (finansowane z Europejskiego Funduszu Społecznego: 3 067 913,73 zł.).

## ODWAGA

- **Czy jesteś gotowy do podjęcia ryzyka?**
- **Każda innowacja może zakończyć się porażką. Nie poddawaj się, nauka na błędach to też cenne źródło wiedzy.**

**Innowacje wymagają odwagi. Po prostu.** Nowoczesna polityka społeczna to pytania o potrzeby i determinacja do poszukiwania nowych rozwiązań. To trudne wyzwanie wymagało przestrzeni, którą stworzył Regionalny Ośrodek Polityki Społecznej w Krakowie. Od początku projekt kierował się założeniem, że należy dotrzeć do osób, organizacji i instytucji, które niejako w swoim DNA mają wpisaną potrzebę zmiany społecznej, są odważne i kreatywne. Taki zestaw cech był potrzebny aby innowatorzy mogli podejmować próby, testować, uczyć się na błędach, weryfikować swoje pomysły w praktyce, oraz dawać sobie i innym prawo do pomyłki.

Nasza opowieść o innowacjach to też historia o oswojeniu wątpliwości i pokazywanie, że pomimo drogi w nieznaną, każdy może czuć się bezpiecznie. My też jako pracownicy Inkubatora musieliśmy się oswoić z faktem, że nie każde rozwiązanie się uda, a mimo to warto zabezpieczać środki na mikrogranty, które rozwijają innowacyjne inicjatywy w mikroskali.

Finansowaliśmy nie tylko pomysły z gwarancją na sukces – chętnie wspieraliśmy debiutujących innowatorów. Każdy test innowacji, także ten, który kończył się niepowodzeniem był cenną wiedzą i wartościowym doświadczeniem, które składały się na tworzenie racjonalnej polityki opartej na dowodach.

## WZMACNIANIE POTENCJAŁU INNOWACJI

- **Czy wiesz czego najbardziej potrzebuje Innowator?**
- **Inkubując innowacje musisz często widzieć i wiedzieć więcej. Współpracuj z przyszłym innowatorem, towarzysz mu, słuchaj jego spostrzeżeń i potrzeb, tych wypowiedzianych i tych skrytych.**

### **Modyfikuj proces wsparcia w trakcie inkubacji.**

W Małopolskim Inkubatorze Innowacji Społecznych, idea inkubacji opierała się na mechanizmie regrantingu. Przyjęta przez nas rola od samego początku wykraczała jednak poza zwykłą rolę płatnika środków finansowych. Granty, które przyznawaliśmy mogły mieć wartość do 100 000 zł, jednak jak się okazało z badania opinii naszych innowatorów, kluczowe dla nich było wsparcie merytoryczne, organizacyjne i emocjonalne. W projekcie umożliwiliśmy udział każdemu, kto dostrzeże potrzebę i wiedział jak w innowacyjny sposób na nią odpowiedzieć.

### **Wśród naszych grantobiorców znaleźli się:**

**2** GRUPY  
NIEFORMALNE

**2** PRZEDSTAWICIELI  
BIZNESU

**4** UCZELNIE

**5** PODMIOTÓW  
PUBLICZNYCH

**13** OSÓB  
FIZYCZNYCH

**16** PRZEDSTAWICIELI  
TRZECIEGO  
SEKTORA

## CZY BYŁO WARTO?

Jeszcze trzy lata temu nie mieliśmy pewności czy przetestujemy ponad 40 rozwiązań, czy uruchomimy energię tylu osób wrażliwych społecznie i wspólnie stworzymy odpowiedni ekosystem dla rozwoju nowatorskich pomysłów. Dziś wiemy, że inwestycja w innowacje społeczne, choć ryzykowna i nie dająca gwarancji sukcesu była opłacalna, głównie z perspektywy korzyści społecznych. To ogromny sukces, będący zwieńczeniem podjętego ryzyka i ogromu pracy wielu osób, ale także odwagi dla zaakceptowania porażki i uznania, że nauka z niej płynąca stanowi swoisty sukces.

Podczas trzyletniego doświadczenia współpracy z innowatorami, nauczyliśmy się funkcjonować w partnerstwach nieformalnych. Doświadczaliśmy, jak ważna jest wzajemna otwartość, zrozumienie, jasne komunikaty, elastyczność i umiejętność słuchania. Wspólnie z innowatorami dzieliliśmy sukcesy i niepowodzenia.

Obecnie, chcemy aby małopolskie innowacje miały szansę zaistnienia nie tylko w regionie, ale również w Polsce i na świecie. Potencjał wypracowanych rozwiązań otwiera przed nimi wiele drzwi, dając możliwość wdrożenia i posiadania realnego wpływu na życie osób starszych i osób z niepełnosprawnością. A to dopiero pierwszy krok. Może okazać się, że dzisiejsze na pozór niewielkie inicjatywy, za kilka lat okażą się strzałem w dziesiątkę.

Ta krótka publikacja stanowi niejako podsumowanie prac Małopolskiego Inkubatora Innowacji Społecznych. Staraliśmy się w niej połączyć własne refleksje z użytecznymi rekomendacjami dla tych, którzy w zamyśle mają realizację podobnych inkubatorów społecznych. Wykorzystując własne doświadczenia, przedstawiamy mechanizm inkubowania, który dla nas sprawdził się w 100%.



# PROCES INKUBOWANIA CZYLI JAK POWSTAWAŁY INNOWACJE?

## POSZUKIWACZE INNOWACJI

Wiedząc już jak zbudować inkubator innowacji możemy się przyjrzeć temu jak inkubować w nim same innowacje społeczne. Naszym celem było wyłonienie najlepszych pomysłów i późniejsze rekomendowanie ich do upowszechniania. Aby to zrobić, potrzebowaliśmy w pierwszej kolejności zorganizować pracę nad pomysłem innowacyjnym i współpracę z przyszłym innowatorem. Wszystko to należało połączyć z możliwością realizacji bardzo odmiennych pomysłów, dotyczących różnych dziedzin i obejmujących zarówno nowe rozwiązania technologiczne, nowe formy usług, metody pracy jak i produkty.

Zanim mogliśmy zaprezentować innowacje w ich obecnym kształcie – przeszły one proces doradczy, który z dzisiejszej perspektywy można podzielić na cztery warianty pracy z innowacją i innowatorem:

1. Praca na **gotowości**
2. Praca na **potencjale**
3. Praca na **materiale**
4. Praca z **pomysłem**

**Praca na gotowości** dotyczyła grupy innowatorów, którzy przychodzili do Inkubatora z zaangażowaniem i najczęściej mocną "historią społecznictwa". Oprócz entuzjazmu – posiadali dobre rozeznanie potrzeb osób zależnych. Wyzwaniem dla nas było natomiast wybranie i doprecyzowanie potrzeby, oraz znalezienie i opracowanie pomysłu – nowatorskiego rozwiązania, które odpowiadałoby na potrzebę a jednocześnie mieściło się w możliwościach zgłaszającego. Najczęściej się to udawało.

Wartością dodaną pracy na gotowości było na pewno to, że kreowana w ten sposób innowacyjność wynikała ze wspólnej pracy warsztatowej Inkubatora i innowatora. Dawało to lepsze możliwości wzajemnego poznania się i budowało dobre relacje do dalszej pracy.

Drugim obszarem naszej pracy z innowatorem była **praca na potencjale**. Na potencjale opieraliśmy doradztwo prowadzone z innowatorami, którzy mieli "jakiś" pomysł, ale jednocześnie utarte ścieżki jego realizacji.

Pracowaliśmy wtedy na przekierowaniu działań innowatora na elementy innowacyjne, które nie stanowiły pierwotnej koncepcji. Przywiązanie do własnego pomysłu czasami stanowiło wyzwanie w zakresie nawet drobnej modyfikacji, ale jednocześnie było "testem gotowości" do dalszej pracy z innowacją. Ci, którzy przeszli tą drogę i zostali z nami – byli otwarci na nowe rozwiązania, posiadali potencjał zmiany i kreowania nowatorskich rozwiązań.

Trzecim obszarem naszych działań było **doradztwo oparte na materiale** i obejmowało innowatorów, którzy trafili do Inkubatora właściwie z gotowym rozwiązaniem, świadomością potrzeb i mocnym zapleczem zasobów (osobowych, eksperckich).

Całość działań doradczych na tym etapie, skupiała się na "oszlifowaniu" innowacji, nie tylko od strony techniczno-organizacyjnej, ale także od strony

komunikacyjnej. Wyzwaniem w tym przypadku były często dylematy jak odpowiednio zaprezentować i przedstawić innowację aby w prosty, klarowny sposób wskazać jej ideę, potencjał i przyszłe zastosowanie.

Wartością dodaną takiej pracy z innowatorem był na pewno większy rozmach, rokujące pomysły. Z doświadczenia wiemy też, że innowatorzy z tej właśnie grupy posiadali duże możliwości sieciowania i potencjał zespołu projektowego oraz dostęp do zasobów w kolejnych etapach, kiedy innowacje były już realizowane.

Ostatnim obszarem pracy z innowacją była **praca z pomysłem** – to tak naprawdę koncepcje, które powstały w Inkubatorze dzięki własnym poszukiwaniom, budowaniu bazy wiedzy o innowacjach realizowanych na świecie, słuchaniu osób zależnych, ekspertów, społeczników, animatorów i wszystkich innych, z którymi mieliśmy kontakt podczas spotkań Regionalnej Platformy Współpracy, seminariów czy spotkań „Innowacje przy kawie”.

Zdarzało się, że jedno wypowiedziane zdanie na takich regionalnych, terenowych spotkaniach stanowiło inspirację dla innowacji, która ostatecznie znalazła uznanie i zostanie zaprezentowana w dalszej części publikacji.

Ogromnym wyzwaniem dla tej ścieżki było znalezienie właściwego innowatora, który w swojej wiedzy i potencjale podjąłby się opracowania i realizacji pomysłu. Na szczęście wartość dodaną stanowiła tu osobowość i podejście, tych, których próbowaliśmy zainspirować do podjęcia rękawicy i dołączenia do grupy innowatorów Inkubatora.

Patrząc z perspektywy 3 lat na proces inkubacji innowacji możemy powiedzieć, że zarówno innowatorów jak i pracowników Inkubatora łączą trzy cechy, które ułatwiały ten wymagający proces: otwartość, zaangażowanie i kreatywność.

## Podsumowując wykonaną przez nas pracę policzyliśmy, że w ramach opisanego powyżej procesu doradczego zrealizowaliśmy:

- 333 spotkań konsultacyjnych,
- spotkaliśmy się z blisko 1200 osobami, które były zainteresowane innowacjami społecznymi,
- wypiliśmy wspólnie 7500 kaw, które pomogły nam w całym tym procesie.

## JAK WYBRAĆ INNOWACJE?

Po zakończeniu prac nad wzmocnieniem innowacyjności pomysłów powołaliśmy w projekcie Radę Innowacji Społecznych (RIS) – zespół ekspertów, skupiający przedstawicieli instytucji, samorządów, organizacji pozarządowych, oraz grup interesariuszy i decydentów z Małopolski, którzy dokonywali oceny wniosków konkursowych oraz wyboru najlepszych spośród nich do przetestowania i upowszechnienia.

Jednym z największych wyzwań stojących przed Radą Innowacji Społecznych okazało się dokonanie oceny czym jest innowacja i co o niej decyduje?

Innowacyjność pomysłów stanowiła główne i podstawowe kryterium do wyboru innowacji dlatego musiała być jasno zdefiniowana. Początkowo zrozumienie idei innowacyjności w projekcie, sprawiało trudność zarówno innowatorom jak i osobom odpowiedzialnym za ocenę rozwiązań. Szeroka definicja przyjęta w projekcie miała dwie strony: dawała możliwość sklasyfikowania wielu rozwiązań jako innowacyjne, ale jednocześnie utrudniała jednoznaczną ocenę innowacyjności. Za kluczowe elementy innowacji uznano optymalizację w myśl zasady „więcej za mniej”, oddolność inicjatyw, odpowiedź na problem, nowatorstwo, przekierowanie starych rozwiązań na nowe grupy.

**Innowacje społeczne** to nowe rozwiązania lub usprawnianie już istniejących, przy jednoczesnej dbałości o ich optymalizację, zgodnie z myślą „więcej za mniej”. Innowacyjność może dotyczyć zarówno wytwarzanych produktów, sposobu pracy, jak i kreowania nowych zjawisk oraz społecznej wartości dodanej.

Definiując pojęcie innowacji na potrzeby projektu, wyodrębniono także 5 podstawowych kryteriów oceny rozwiązania, przyporządkowując do każdego z nich pytania, na które odpowiedź pozwoliłaby zobiektywizować ocenę przy wyłanianiu najlepszych innowacji.

### NOWATORSTWO

Ocena pomysłu na innowację, jego kreatywności oraz niepowtarzalności i oryginalności. Ważne było, aby rozwiązanie zawierało min. jeden element wyróżniający je spośród innych, dostępnych w Polsce. Mogła to być nowa grupa odbiorców, nowe przeznaczenie rozwiązania już istniejącego, lub inny dowolny element wyróżniający.

### ADEKWATNOŚĆ

Ocena czy innowacja odpowiada na rzeczywistą potrzebę grupy osób zależnych. Staraliśmy się wybierać pomysły jak najsilniej osadzone w potrzebach osób zależnych. Dużą część pracy poświęciliśmy aby tak właśnie było – zrealizowaliśmy seminaria w subregionach, gdzie warsztatowo z udziałem grup zainteresowanych (osób z niepełnosprawnościami, seniorów), pod okiem ekspertów od Design Thinking poszukiwaliśmy najlepszych rozwiązań dla najtrudniejszych kwestii.

## STOPIEŃ ZAANGAŻOWANIA OTOCZENIA

Współdziałaliśmy z osobami zależnymi i ich opiekunami zarówno w kreowaniu jak i testowaniu nowych rozwiązań. Byliśmy od samego początku budowania idei Inkubatora. W myśl powiedzenia „nic o nas bez nas” nie wyobrażaliśmy sobie działań, które w przyszłości miały zaowocować systemowym wsparciem dla grup społecznie wrażliwych bez ich głosu, opinii i decyzji. Na potrzebę wsluchania się zrealizowaliśmy szereg spotkań, na których prezentowaliśmy naszą pracę, konfrontowaliśmy poszczególne rozwiązania i konsultowaliśmy wprowadzane do nich zmiany. Żaden etap pracy nad innowacjami nie został przeprowadzony bez konsultacji społecznych i wysłuchania opinii potencjalnych użytkowników. Spotykaliśmy się kameralnie, w kawiarniach, rozmawiając o „innowacjach przy Kawie” lub szeroko, profesjonalnie podczas dyskusji Grupy ds. Innowacji Społecznych działającej w ramach Regionalnej Platformy Współpracy.

## EFEKTYWNOŚĆ

Ocena skuteczności, efektywności danego rozwiązania. Ważne było, aby rozwiązanie zawierało min. jeden element wyróżniający je spośród innych, pod kątem efektywności kosztowej czy skuteczności działania. Proces wdrażania innowacji społecznych powinien zwiększać zdolność i możliwości lepszego wykorzystania zasobów i środków.

## WYKONALNOŚĆ POMYSŁU/ WDRAŻALNOŚĆ

Ocena prostoty, możliwości wprowadzenia produktu do powszechnego użytkowania, przewidywana trwałość efektów. Członkowie Rady Innowacji Społecznych jako osoby z wieloletnim doświadczeniem we wdrażaniu różnego typu rozwiązań, szczególnie uważnie przyglądali się skalowalności pomysłów, aby w przyszłości można było łatwo ale i efektywnie przenieść je na środowiska poza Małopolską. Oznaczało to również dokładną weryfikację budżetów i środków niezbędnych do wdrażania innowacji. Poświęcono wiele godzin na trudne dyskusje i wysłuchanie opinii każdej ze stron. Dokonywano rozeznań rynku i modyfikowano budżety. Była to bardzo trudna część pracy dla wszystkich zaangażowanych w projekt – pracowników Inkubatora, członków RIS i innowatorów. Dzięki dużemu wysiłkowi i wypracowanym kompromisom udało się opracować rozwiązania elastyczne kosztowo i możliwe do implementacji przez podmioty zróżnicowane możliwościami finansowymi.

Łącznie do Regionalnego Ośrodka Polityki Społecznej w Krakowie zostało złożonych 103 wniosków z pomysłami na innowacje. Rada Innowacji Społecznych spotykała się na 7 posiedzeniach, w trakcie których członkowie łącznie przepracowali 54 godziny oceniając innowacyjność i wybierając wnioski do kolejnych etapów. Ostatecznie, wybraliśmy 42 innowacje do testowania.

103

WNIOSKI



7

POSIEDZEŃ



54

GODZINY



42

INNOWACJE



# JAK WSPIERALIŚMY INNOWACJE?

Rozpoczynając naszą przygodę z prowadzeniem Inkubatora chcieliśmy stworzyć miejsce, w którym ludzie zaangażowani i pomysłowi, będą mogli przyjść i wypróbować swoje pomysły w praktyce – bez względu na to, czy reprezentują organizacje pozarządowe, firmy, urzędy, inne podmioty, czy są takiego zaplecza pozbawieni.

**Model pracy w Inkubatorze** musi być na tyle ogólny, żeby pomieścić pomysły z różnych dziedzin i o różnym zasięgu, ale pamiętaj o celu, który chcesz osiągnąć: zrealizowanie określonej liczby innowacji, które możesz porównać i ocenić ich skuteczność. Puść wiatr w skrzydła innowatorowi, ale nie daj się mu porwać.

## BIEŻĄCA REALIZACJA

Przygotowując narzędzia i procedury umożliwiające działanie Inkubatora wiedzieliśmy, że muszą być one proste i przyjazne dla odbiorcy. Wiedzieliśmy, że praca nad innowacjami potrzebuje ram, które w ogólnym zarysie będą wspólne dla wszystkich realizowanych pomysłów. Taką ramą była Specyfikacja Innowacji – dokument, który łączy w sobie opis poszczególnych działań z harmonogramem prac i ich kosztorysem. Określa też, jakie efekty cząstkowe będą powstawały na każdym z etapów rozwoju innowacji. Do specyfikacji innowacji nawiązaliśmy także w innych kluczowych dokumentach takich jak wniosek o rozliczenie grantu czy protokół odbioru efektów. Nie było więc potrzeby „nauki obsługi” nowych dokumentów czy generatora wniosków.

### Proste, spójne logicznie dokumenty:

- Specyfikacja innowacji
- Wniosek o rozliczenie grantu
- Protokół odbioru efektów.

Drugi ważny aspekt, na który zwracali uwagę wszyscy innowatorzy to uproszczone rozliczanie grantu. Odbywało się ono bez przekazywania do Inkubatora dokumentacji finansowej (np. faktur czy umów zawartych z zatrudnionymi ekspertami). To czego potrzebowaliśmy od naszych partnerów to odpowiedniej realizacji zaplanowanych działań, które były podstawą efektów danej innowacji: materiałów warsztatowych, specyfikacji produktów, raportów ze zrealizowanych spotkań czy przeprowadzonych diagnoz. Tak uproszczony system rozliczeń finansowych okazał się rozwiązaniem bardzo skutecznym, również dlatego, że umożliwiło skorzystanie z Inkubatora np. osobom fizycznym, które księgowości nie prowadzą. Innowatorzy mogli skupić się na tym co chcą zrobić a nie na „obsłudze administracyjnej” innowacji.

### Rozliczenie na podstawie efektów

– uproszczone, bez dokumentacji finansowej.

Kolejnym ważnym elementem zaplanowanym przez Inkubator były konsultacje telefoniczne i osobiste. Na każdym z etapów zachęcaliśmy innowatorów aby pozostawali z nami w kontakcie. Zamiast zmagać się z trudnościami czy wątpliwościami samotnie, lepiej porozmawiać z kimś kto zna pomysł i zależy mu na jego pomyślnej realizacji. Konsultacje dotyczyły przede wszystkim trudności z jakimi zmagali się pomysłodawcy, ale czasami chodziło o podzielenie się sukcesem, refleksją, upewnienie, że innowacja zmierza w dobrym kierunku. Część konsultacji dotyczyła zmian jakie warto wprowadzić do testowanego rozwiązania. Aneksowaliśmy umowy, modelowaliśmy kształt innowacji, wprowadzaliśmy nowe komponenty i dbaliśmy, aby niespodziewane okoliczności i spontaniczny rozwój innowacji nie wymknął się spod kontroli.

**Bezpośredni kontakt i współpraca** – innowator musi wiedzieć, że na każdym etapie współpracy może się z wami spotkać lub porozmawiać przez telefon. Jesteście również po to by rozwiewać jego (uzasadnione i mniej uzasadnione) wątpliwości.

Zdarzało się także, że najlepszą formą wsparcia jakiego możemy udzielić innowatorowi było przerwanie realizacji i rozwiązanie umowy o powierzenie grantu. Ale bywało też, że nawet poważne kłopoty zgłoszone w porę pozwalały „uratować” innowację. Ten poziom współpracy oparty na szczerości, zbudowaniu relacji i wymianie informacji dawał najlepsze rezultaty, ponieważ budował prawdziwe partnerstwo. Za duży sukces Regionalnego Ośrodka Polityki Społecznej w Krakowie można uznać fakt, że aż 39 spośród 42 testowanych innowacji zostało doprowadzonych do końca a wiele z nich dało wynik pozytywny.

Aspektem, który okazał się dla Innowatorów kłopotliwy, była rekrutacja uczestników testu. Dotyczyło to szczególnie rozwiązań IT, czy innowacji powstających na uczelniach. Pomysłodawcy ci często nie mieli „dostępu” do osób zależnych, z którymi chcieliby współtworzyć innowacyjne rozwiązanie. Czasami wystarczyło, że Inkubator wskazał organizację czy placówkę, z którymi warto było podjąć współpracę, ale czasem zaangażowanie Inkubatora w tym aspekcie było znacznie większe. Dzięki temu my jako pracownicy Regionalnego Ośrodka Polityki Społecznej nawiązaliśmy o wiele szerszej zakrojonej i bliższej współpracy ze środowiskiem osób zależnych w całym województwie, niż było by to możliwe bez projektu jakim jest Małopolski Inkubator Innowacji Społecznych.

**Rekrutacja** – czasem znalezienie 5 osób, które chciałyby przetestować dane rozwiązanie jest barierą nie do przejścia. Niestety kłopot ten pojawia się zazwyczaj już na etapie kiedy innowator powinien rozpoczynać testowanie. Warto wzmocnić w tym zakresie innowatorów i budować sieć networkingową.

## PRZYGOTOWANIE NARZĘDZI I OPRACOWANIE EFEKTÓW

Elementem wsparcia, którego pierwotnie nie przewidywaliśmy była doraźna pomoc w realizacji innowacji. Trzeba pamiętać, że potencjał innowatorów, szczególnie ten związany z zapleczem technicznym i wcześniejszymi doświadczeniami projektowymi był bardzo zróżnicowany. Przełożyło się to na konieczność wsparcia w opracowaniu narzędzi niezbędnych do realizacji zaplanowanych działań. W przypadku ankiet czy kart konsultacji, które potrzebne były do pracy z grupą, nie chodziło tylko o opracowanie układu

graficznego i opisu takiego narzędzia ale przede wszystkim o ustalenie jakie informacje będą z jego pomocą pozyskiwane i jak w dalszej kolejności będą wykorzystywane. Czasami w ferworze prac innowatorzy mogli zagubić szerszą perspektywę.

**Wspieranie merytoryczne** – wspieraj i pomagaj na każdym kroku. Z dużym prawdopodobieństwem nie przewidzisz wszystkich form wsparcia, jakich będzie potrzebował Innowator. Bądź elastyczny.

Doświadczenie realizacji Inkubatora pokazało, że wielu innowatorów z którymi współpracowaliśmy przyzwyczajona jest do starannej i merytorycznej realizacji powierzonych zadań. Bez problemu koncentrowali się na wykonaniu prototypów czy przeprowadzeniu spotkań z osobami starszymi i osobami z niepełnosprawnością, szczególnie jeśli były to grupy odbiorców z którymi współpracują na co dzień. Opracowanie jednak materiałów, które mają przekazać wiedzę o rozwiązaniu, jego założeniach i wynikach testu było często zbyt dużym wyzwaniem. Nie chodziło bowiem tylko o to aby opisać zrealizowane działania ale przekazać czytelnikowi modelu po co się to robiło, jakie refleksje i uwagi towarzyszyły po drodze i przede wszystkim, co sam odbiorca może osiągnąć sięgając po wyniki testu innowacji. Z rozmów z innowatorami wynika, że ten etap w całym cyklu rozwoju innowacji był dla nich najtrudniejszy i wymagał dużego zaangażowania również po stronie Inkubatora.

**Szersza perspektywa** – czasem innowator potrzebuje zobaczyć swoją innowację z lotu ptaka. Zadaj czasem pytanie o szerszy kontekst, niech oderwie się od drobiazgowej realizacji zadań i zobaczy całość innowacji z perspektywy np. przyszłych odbiorców czy użytkowników.

## MONITORING

Kolejnym elementem wsparcia, do którego przykładaliśmy dużą wagę był monitoring w miejscu realizacji innowacji. Bez względu na to jak często i jak szczerze rozmawialiśmy ze swoimi partnerami, zobaczenie z bliska tego co robią, porozmawianie z ich współpracownikami, znalezienie się choć przez chwilę w miejscu gdzie „dzieje się innowacja” dawało nam niezastąpioną porcję emocji, wrażeń i sił do dalszej pracy. Mogliśmy zobaczyć również to czego sam innowator już nie dostrzegał: zaangażowanie grupy testującej, zainteresowanie szeroko rozumianego otoczenia, pozytywne skutki jakie niesie ze sobą innowacja. Ale czasem dostrzegaliśmy przeszkody, z którymi borykał się innowator, a o których nie odważył się nam powiedzieć. Dzięki doświadczeniu pracy z wieloma osobami i podmiotami mieliśmy szansę zdiagnozować zagrożenia, które dla innowatora były jeszcze niezauważalne. W wypadku niektórych innowacji wychodziliśmy poza schemat dwóch obowiązkowych wizyt monitoringowych i jeśli zaistniała taka potrzeba byliśmy na wizytach częściej. W wypadku tego typu wizyt dobrze sprawdziło się połączenie elementów wsparcia, doradztwa i kontroli. Na pewno dawało nam lepszy i pełniejszy obraz tego co dzieje się na każdym kolejnym etapie innowacji.

**Monitoring** – spotkania podczas których Inkubator weryfikuje postępy realizacji pomysłu innowacyjnego, osiągnięcie zakładanych efektów, konsultuje z Innowatorem realizację innowacji, może też podjąć decyzje o korekcie zaplanowanych działań.

## WYJŚCIE POZA ZAŁOŻONY SCHEMAT

Realizacja projektu Małopolski Inkubator Innowacji Społecznych była i jest dla Regionalnego Ośrodka Polityki Społecznej doświadczeniem niezwykłym. Wzmocniliśmy relacyjną współpracę, z bardzo różnorodnymi partnerami, od osób prywatnych poprzez firmy komercyjne, uczelnie, ale też zaczęliśmy inaczej niż dotychczas budować partnerstwa z organizacjami pozarządowymi i jednostkami samorządu, z którymi współpracujemy już od 20 lat. Budowaliśmy nasze relacje w poczuciu zmierzania do wspólnego celu w sposób otwarty i szanujący odmienność potrzeb i postaw każdego z członków tego partnerstwa. Myśleliśmy, że dzięki takiej postawie staliśmy się prawdziwym Inkubatorem – miejscem spotkania, współpracy, networkingu i sieciowania – nawet jeśli czasem było to niełatwe.

Na koniec, kilka wniosków, jakie wynieśliśmy z tej przygody:

- 1. TO INNOWATOR JEST EKSPERTEM** – Inkubator podpowiada jak uniknąć pewnych trudności, doradza tam gdzie ma wiedzę i doświadczenie, ułatwia działanie jeśli to możliwe ale nie decyduje za pomysłodawcę jaki jest ostateczny kształt innowacji. Na polu samej innowacji to innowator jest ekspertem i on ma decydujący głos czy i w jakim kierunku będzie swój pomysł rozwijać.



**2. ZAUFIANIE** – Zbudowanie relacji opartej zaufaniu jest podstawowe dla dalszej współpracy w Inkubatorze. Każda ze stron musi mieć świadomość jakie zasady w tej współpracy obowiązują, jakie zadania przed nimi stoją i na co w jej ramach można liczyć. Z tymi osobami, które zostaną innowatorami i zaakceptują te zasady wybieramy się w dość długą i niebanalną podróż, przekazując im nie tylko pieniądze ale poświęcając swój czas i uwagę. Niebagatelną korzyścią z obopólnego zaufania jest to, że jeśli innowatorzy będą mieli kłopoty, to o tym szczerze powiedzą a to oznacza możliwość udzielenia przez Inkubator realnego wsparcia. Zaufanie oznacza również wiarę Inkubatora w kompetencje partnerów (patrz pkt 1.).

**3. ANIMACJA I NETWORKING** – Praca z innowatorami to często praca z całym środowiskiem, które jest lub potencjalnie może być zainteresowane korzystaniem i rozwijaniem danego rozwiązania. Zadanie to przypomina pracę animatora środowiska lokalnego – w tym wypadku dość szeroko rozumianego, który szuka nowych powiązań, wspiera budowanie sieci kontaktów i tworzy przestrzeń do współpracy osób i instytucji, teraz i w przyszłości.

**4. WSPARCIE INNOWACJI TO WSPARCIE INNOWATORA** – Zadaniem Inkubatora jest raczej wspieranie innowatora, który jest twórcą innowacji niż samej innowacji. Takie podejście otwiera przestrzeń dla relacji międzyludzkich, a te skutkują rozwojem innowacji społecznych. Pomocne mogą być elementy mentoringu, ale specyficznie rozumianego. Zadaniem bowiem Inkubatora jest pomóc jak najlepiej wykorzystać zasoby, które innowator ze sobą przynosi.

**5. ELASTYCZNOŚĆ** – Warto pamiętać, że realizator innowacji musi łączyć wiele ról jednocześnie. Nikt nie jest innowatorem na pełny etat. Poza współpracą z Inkubatorem musi łączyć życie zawodowe z rodzinnym, a często również z inną działalnością społeczną. Ponadto źródłem trudności w realizacji innowacji są często sytuacje z innych obszarów życia – warto zachować więc czujność by właściwie zdiagnozować problem. Innowatorzy to ludzie kreatywni i aktywni na wielu polach. Inkubator musi dotrzymać im kroku.

**6. ZAANGAŻOWANIE** – Bez tego nie ma skutecznego Inkubatora. Prowadząc Inkubator zanurzałem się w rozwiązania z którymi przychodzili do nas partnerzy, poznawaliśmy nowe dziedziny, technologie, ale też świat problemów i trudności, z którymi innowatorzy i ich otoczenie funkcjonują na co dzień. Czasem naszym zadaniem było szukanie sojuszników dla innowacji – osób i podmiotów, które mogły przyczynić się do jej sukcesu. Nawet znakomita innowacja nie upowszechni się sama. Już na etapie realizacji warto rozglądać się, kto może być ambasadorem takiego rozwiązania w przyszłości.

Innowatorzy uczyli się współpracy, poszerzali horyzonty, nabywali kompetencji i wiary we własne możliwości. Czasem rozbudzali, a czasem urealniali swoje oczekiwania. Byli aktywni na nowych dla siebie polach i niezależnie od tego czy ich pomysły okazały się sukcesem, czy będą kontynuowali prace nad innowacjami, znaleźli dla siebie nowe pola eksploatacji i rozwinęli swoje kompetencje. A my wspólnie z nimi.

# EWALUACJA INNOWACJI I BADANIE WPŁYWU

## PLAN BADAWCZY

Przygotowując strukturę i plan działania Inkubatora wiedzieliśmy, że po tym jak innowacja już powstanie i wejdzie w etap testu na grupie docelowej, przyjdzie nam się zmierzyć z próbą porównania różnych innowacji i oceny, czy dane rozwiązanie działa i co sądzą o nim osoby, które je testowały. Innymi słowy, potrzebowaliśmy koncepcji i planu na badanie innowacji.

Początkowo stosunkowo łatwo było to zaplanować: opisać kryteria i wybrać narzędzia badawcze. Praktyka pracy z innowacjami pokazała jednak, iż innowacyjność dotyczy zarówno wytwarzanych produktów, sposobu pracy, jak i kreowania nowych zjawisk. Innowacje realizowane w naszym Inkubatorze stanowiły bardzo różnorodną odpowiedź na liczne i zdiagnozowane potrzeby grupy docelowej i wymagały odpowiednio zniuansowanego narzędzia badawczego.

NAZWA KRYTERIUM	OPIS KRYTERIUM
<b>Trafność</b>	Ocenia adekwatność planowanych celów innowacji i metod jej wdrażania do problemów i wyzwań społeczno-ekonomicznych, które zostały zidentyfikowane w diagnozie.
<b>Spójność</b>	Pozwala ocenić czy poszczególne elementy planowanej innowacji (cele, działania, rezultaty) są połączone w logiczny sposób? W jaki sposób produkt/usługa służy celowi wskazanemu we wniosku/strategii?
<b>Efektywność</b>	Ocenia relację między nakładami, kosztami, zasobami a osiągniętymi efektami innowacji. Na etapie ex-post ma przynieść wiedzę na temat tego czy możliwe było osiągnięcie lepszych lub takich samych efektów niższym kosztem?
<b>Skuteczność</b>	Ocenia stopień realizacji zakładanych celów (czy osiągnięto to, co zaplanowano), skuteczność użytych metod, instytucji oraz wpływ czynników zewnętrznych na ostateczne efekty.
<b>Użyteczność</b>	Kryterium ocenia całość rzeczywistych efektów wywołanych przez interwencję (zarówno tych planowanych, jak i nieplanowanych, tzw. ubocznych).

Na tamtym etapie naszych działań stawialiśmy sobie sporo pytań, które miały nas doprowadzić do pewnych ram i założeń ewaluacji innowacji społecznych: czemu służy w ogóle badanie innowacji społecznych? czego możemy się dowiedzieć z takiego badania? jak powinno ono wyglądać? z jakich etapów się składa? W końcu: jak sprawdzić czy innowacja działa, i co kluczowe: czy w wyniku działania innowacji dokonuje się zmiana?

Pewną podpowiedzią i wskazówką do tego zadania było przyjęcie kryteriów, które pozwolą ocenić czy dane działania można uznać za innowacje społeczne. Kryteria, które wybraliśmy to **trafność, spójność, efektywność, skuteczność oraz użyteczność**.

### 3 SPOTKANIA

Wiedzieliśmy też, że badanie ewaluacyjne powinno być integralną częścią całego projektu Małopolski Inkubator Innowacji Społecznych dzięki czemu bieżąca ocena i wyciągane wnioski pozwoliły na wyeliminowanie błędów podczas realizacji działań i podniesienie ich jakości. Tak też zaprojektowaliśmy cały proces badawczy. Z innowatorem i osobami testującymi dane rozwiązanie spotykaliśmy się łącznie 3 razy, choć zdarzały się innowacje, przy których tych spotkań odbywało się więcej. Naszym celem było nie tylko przybliżenie się do innowacji, zbudowanie z nią relacji, spotkanie się aby ją zbadać, ale też powtórzenie tego procesu kilkakrotnie aby móc na koniec stwierdzić, czy dane rozwiązanie prowadzi do zmiany.

**Pierwsze spotkanie** odbywało się na początku trwania testu lub tuż przed jego rozpoczęciem. Było to spotkanie **ex-ante** i miało na celu analizę potrzeb i oczekiwanych efektów. W spotkaniu uczestniczyli przedstawiciele pomysłodawcy, członkowie zespołu projektowego, jeśli taki został powołany, sami pomysłodawcy danego pomysłu. Na tym etapie nie spotykaliśmy się jeszcze z uczestnikami testu, gdyż było na to za wcześnie, jednocześnie, uwaga spotkania miała być skierowana na innowatora, który przygotowywał

się do rozpoczęcia testu, lub właśnie go rozpoczynał.

**Drugie spotkanie** – tzw. **on-going** odbywało się zazwyczaj w drugiej połowie trwania testu. Spotkanie to odbywało się z przedstawicielami grupy testującej rozwiązanie. W zależności od możliwości i dostępności osób testujących i charakteru innowacji – spotkania te były grupowe lub indywidualne. Często ten etap badania poza spotkaniem i wywiadem uwzględniał też obserwacje.

Moment spotkania się z osobami, które testowały dany pomysł to zawsze był dla nas szczególny czas kiedy mogliśmy być „na żywo” z działającą innowacją. Mogliśmy też prawie dotknąć efektów naszej wcześniejszej pracy, kiedy innowacja powstawała, dojrzewała i inkubowała się. Trzeba zaznaczyć, że bywały też trudne spotkania, kiedy innowatorzy lub grupa testująca dzielili się z nami informacjami, że coś nie wyszło, lub nie spełniło ich oczekiwań. Dla nas jednak każda informacja z okresu testu była tak samo cenna. Wartością była zarówno informacja, że jakiś pomysł działa jak i to, że dane rozwiązanie nie zaspokoiło potrzeb grupy testującej. Odbiorcy, którzy testowali byli jednak w stanie przekazać innowatorowi ogrom informacji zwrotnej, bez której nie byłby w stanie rozwijać pomysłu dalej. Wydaje się, że bez względu na wynik, wszyscy wygraliśmy.



**Trzecie spotkanie** w ramach badania innowacji – **spotkanie ex-post** było podsumowaniem tego co wydarzyło się w kalendarzu danej innowacji, analizą osiągniętych efektów oraz próbą oddalenia się z pomysłodawcą od innowacji i spojrzenia na cały projekt z perspektywy „lotu ptaka”. Na tym etapie spotykaliśmy się z innowatorem i / lub zespołem projektowym.

## BADANIE INNOWACJI MOŻE BYĆ WSPARCIEM

Naszym zasadniczym celem ewaluacji realizowanych innowacji było uzyskanie pogłębionej wiedzy na temat funkcjonowania i skuteczności zaprojektowanych rozwiązań. Jednocześnie musieliśmy cały czas pamiętać, iż nasze działania kierowaliśmy do szerokiego grona odbiorców: organizacji, instytucji, firm ale także osób fizycznych, które wcale nie musiały się znać na ewaluacji. Z tego też powodu, całe badanie ewaluacyjne pozostawało na naszych barkach. Od naszych Innowatorów nie wymagaliśmy żadnych działań w tym zakresie. Kilku innowatorów wprowadziło swoje narzędzia i metody sprawdzania jakie elementy innowacji działają, po to aby móc odpowiedzieć sobie na pytanie czy prototyp rozwiązania działa i / lub czy konieczna jest jakaś modyfikacja w końcowym modelu. Dla części osób przygotowywaliśmy też wzory ankiet i prostych narzędzi do podsumowania działań merytorycznych. Badaniem jednak tego czy i jak działa dane rozwiązanie zajmowaliśmy się sami. Takie ujęcie było też pomocne przy porównywaniu innowacji i przy dokonywaniu selekcji, które innowacje wybrać do dalszego etapu upowszechniania.

Jako że byliśmy właścicielem tego procesu badawczego mieliśmy też dostęp do zastosowanych narzędzi, wyników cząstkowych i wszystkich zebranych danych. Przez okres całego projektu zebraliśmy 6 grubych notesów notatek ze spotkań, których odbyliśmy w sumie 160. Łącznie, aby dojechać na wszystkie spotkania badawcze przejechaliśmy 6036 km.

6  
GRUBYCH  
NOTESÓW



160

SPOTKAŃ



6 036 km



**„przyjemny kontakt z kadrą, nie czuło się żadnej presji, wręcz przeciwnie: żywe zainteresowanie innowacją”**

**„wsparcie miało charakter pomocy, doradzania, naprowadzania i wyjaśniania czym jest innowacyjność - nawet na etapie realizacji grantu”.**

**88%**

**RESPONDENTÓW**

**stwierdziło, że spotkania ewaluacyjne dały im możliwość spojrzenia na innowację z pewnego dystansu / z „lotu ptaka”.**

Zaskoczyło nas to, że innowatorzy początkowo tak bardzo przejmowali się i denerwowali się przed tymi spotkaniami. Na każdym kroku staraliśmy się podkreślać, że badanie ewaluacyjne nie jest kontrolą a nam zależy na partnerskiej relacji i wspólnym przyglądaniu się innowacji i zastanawianiu się nad jej rozwojem. Tym bardziej cieszy nas fakt, że w końcowym badaniu Inkubatora 88% osób stwierdziło, że spotkania ewaluacyjne dały im możliwość spojrzenia na innowację z pewnego dystansu / z „lotu ptaka” a dla 94% osób proces ewaluacyjny był pomocny i bardzo pomocny przy podsumowaniu zrealizowanych działań.

**94%**

**RESPONDENTÓW**

**stwierdziło, że proces ewaluacyjny był pomocny i bardzo pomocny przy podsumowaniu zrealizowanych działań.**

Kolejnym etapem naszych działań, po realizacji spotkań ewaluacyjnych była konieczność przetworzenia zebranych informacji i napisania raportu badawczego. Raport opieraliśmy o analizę kryteriów ewaluacyjnych, opisanych powyżej. Była to synteza wszystkich etapów działań innowatora i wypracowanych efektów i rezultatów. Dużą wagę przywiązywaliśmy do empatycznego przedstawienia perspektywy osób, które testowały rozwiązania, tak aby można było zobaczyć dane rozwiązanie właśnie z perspektywy osób testujących.

## UPOWSZECHNIANIE

Raporty badawcze oprócz roli podsumowującej miały też drugie, ważne zadanie – miały ułatwić członkom Rady Innowacji Społecznych zadanie wyboru innowacji do etapu upowszechniania.

Ewaluacja i etap upowszechniania innowacji to klamra końcowa działalności inkubatora – ostatni etap, w którym formalnie możemy uczestniczyć i towarzyszyć w życiu danej innowacji. Zanim jednak mogliśmy dojść do tego etapu w cyklu rozwoju innowacji musieliśmy dokonać wspomnianego wyboru innowacji, które zostaną pokazane światu. Warto wspomnieć o kryteriach, które były przez nas brane pod uwagę na tym etapie pracy Inkubatora:

- Stopień przydatności innowacji dla odbiorców
- Korzyści i stopień zaspokojenia potrzeb odbiorców
- Stosunek kosztów do efektów
- Stopień osiągnięcia zakładanych rezultatów.

Wybrane kryteria miały nam pomóc odpowiedzieć na pytania, czy testowane rozwiązanie było przydatne dla użytkowników i czy było wygodne w użytkowaniu, czy zaspokoiło ich potrzeby i jakie przyniosło korzyści, czy jest to ekonomiczna alternatywa dla istniejących rozwiązań, i w końcu, czy innowacja osiągnęła zamierzone efekty?

Przydatnym narzędziem, które zastosowaliśmy na tym etapie była Teoria Zmiany (Theory of Change). Narzędzie to pomaga określić, jaki rodzaj działalności lub interwencji doprowadzi do wyników wstępnych, które z kolei doprowadzą do zmiany i osiągnięcia długoterminowego celu. Innymi słowy, badaliśmy wpływ jaki dane innowacje wywarły na grupę docelową i ich otoczenie.

## ZAMIAST ZAKOŃCZENIA

Opowiadając o procesie inkubacji, który zrealizowaliśmy w Regionalnym Ośrodku Polityki Społecznej w Krakowie trudno jest zakończyć ten opis. Mamy za sobą 3 lata doświadczeń, setki spotkań, tysiące godzin pracy nad innowacjami i niezliczone ilości historii i przygód z naszymi innowatorami. Trudno to zebrać a jeszcze trudniej postawić na koniec kropkę i powiedzieć sobie „to koniec”.

Wiemy jednak, że to nie koniec a dopiero początek. Nasze doświadczenie pokazuje nam, że tam gdzie jedne drzwi się zamykają, otwierają się inne. Dzięki możliwości zrealizowania projektu Małopolski Inkubator Innowacji Społecznych mogliśmy w Małopolsce ‘na własnych oczach’ i ‘na własnej skórze’ przekonać się jak ważne i potrzebne jest budowanie przestrzeni współpracy na rzecz nowych rozwiązań problemów z obszaru polityki społecznej. Śmiało możemy powiedzieć, że wypracowany model inkubacji, który powstał w jednostce samorządowej może być elementem budowania w regionie modelu poczwórnej helisy.

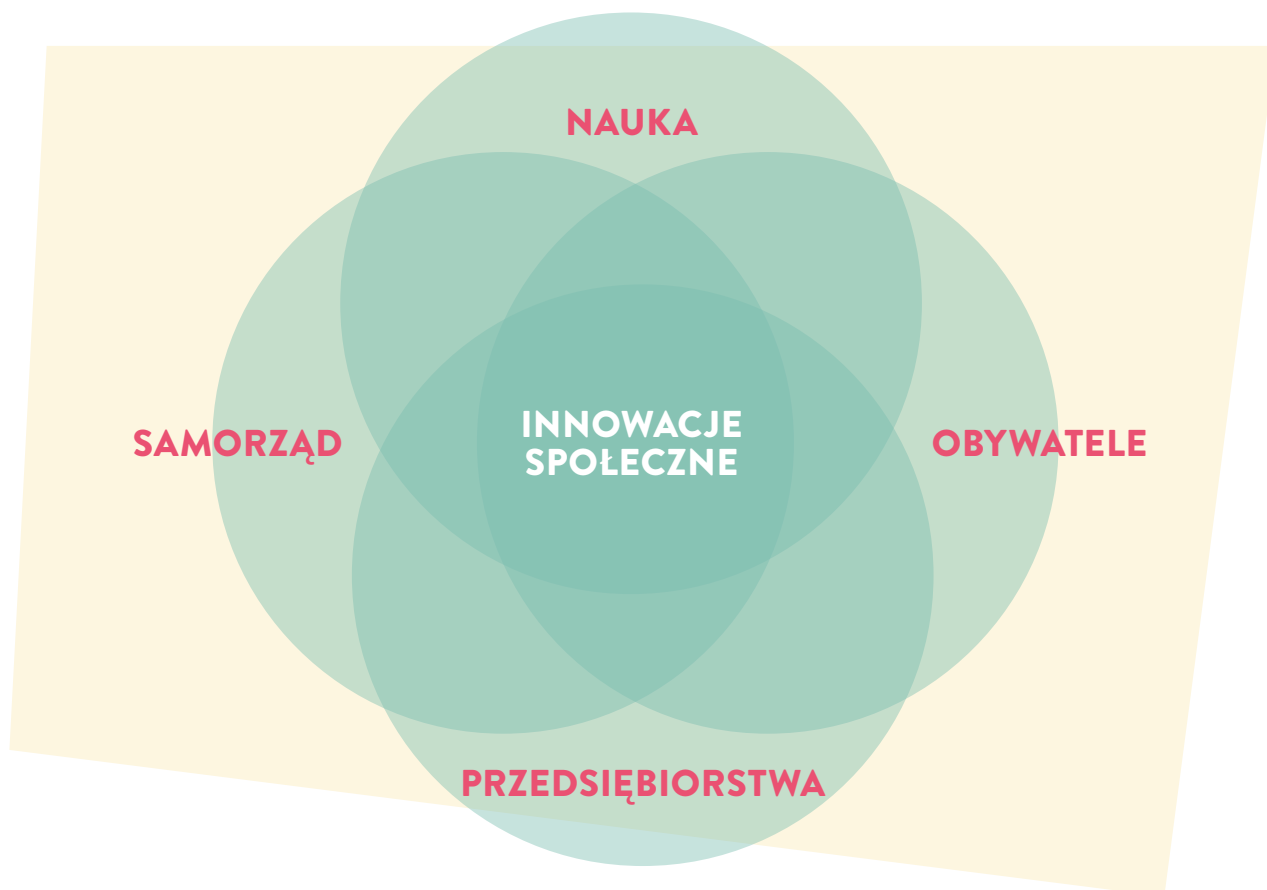
## CZYM JEST MODEL HELISY?

Model poczwórnej helisy to model budujący kulturę innowacji, który obejmuje wzajemne, złożone relacje zachodzące w procesie tworzenia wiedzy pomiędzy czterema rodzajami podmiotów: ośrodkami naukowymi (uniwersytety, ośrodki badawczo-naukowe, instytucje wspierające), przemysłem (przedsiębiorstwa) i rządem (z włączeniem w to instytucji samorządowych) oraz społeczeństwem obywatelskim i mediami (użytkownicy). O potencjale współpracy tych obszarów decydują relacje między czterema podmiotami, brak tych powiązań znacznie utrudnia przepływ wiedzy.

Ustanowienie twórczych powiązań między helisami wzmacnia wytwarzanie takich rozwiązań, które realizują potrzeby społeczeństwa. Wielu autorów i badaczy podkreśla znaczącą rolę społeczeństwa, użytkowników w systemach innowacji.

I tak było też u nas, pomysły i inspiracje pochodziły od innowatorów, którzy odpowiadali na potrzeby osób starszych i niepełnosprawnych a inkubator całą swoją wiedzą wspierał oddolnie inicjowane pomysły innowacyjne.

Dziękujemy że byliście z nami!





# CZĘŚĆ II. MAŁOPOLSKIE INNOWACJE SPOŁECZNE – SAM SIĘ PRZEKONAJ!

## ZŁOTA DZIEWIĄTKA – INNOWACJE WYBRANE DO UPOWSZECH- NIANIA

Kolejne karty tej publikacji poświęciliśmy innowacjom społecznym, które zostały opracowane i przetestowane przez grono kreatywnych, ambitnych i odważnych ludzi. Zapoznaj się z nimi i korzystaj z nich w swojej pracy i codziennym życiu. Rozwinięcie każdej z nich znajdziesz w modelach innowacji, które są dostępne na stronie [www.rops.krakow.pl](http://www.rops.krakow.pl) w zakładce Małopolski Inkubator Innowacji Społecznych.

Zanim zaprosimy Cię do szczegółowego zapoznania się z innowacjami, które zostały wybrane do upowszechniania - pragniemy w tym miejscu podziękować osobom, bez których opisany proces inkubowania innowacji nie udałby się tak dobrze.

Nie sposób wymienić na tych kartach wszystkich przyjaciół, którzy towarzyszyli nam przez ostatnie trzy lata. Jeśli byliście z nami i kibicowaliście naszym innowacjom, to dziękujemy, że byliście z nami.

W szczególny jednak sposób chcemy podziękować członkom Rady Innowacji Społecznych, którzy wspierali nas swoją wiedzą, doświadczeniem i ważnymi pytaniami inicjując dyskusje na temat innowacyjności zgłaszanych pomysłów.

Podobne podziękowania chcemy złożyć na ręce uczestników grupy tematycznej ds. innowacji, z którymi spotykaliśmy się cyklicznie i konsultowaliśmy zgłaszane pomysły i rozwijane innowacje. To właśnie

grupa tematyczna była często pierwszym założeniem budowanej później sieci networkingowej, z której wsparcia mogli korzystać innowatorzy.

Na koniec, słowo do naszych innowatorów – dziękujemy za zaufanie, za to że chcieliście być razem z nami, za to że odważyliście się podjąć próbę zmiany codzienności osób zależnych. Dziękujemy, że mimo waszych pierwszych prac, etatów i spraw rodzinnych chcieliście Wam się nie tylko myśleć o innowacjach, ale je stworzyć i przetestować. My wciąż jesteśmy pod wielkim wrażeniem tego co udało się Wam wypracować.

Jeśli jesteście ciekawi co to za pomysły, zapraszamy na kolejne karty. Wśród złotej 9 znajdziesz produkty, modele usług, rozwiązania teleinformatyczne.

Co je łączy to fakt, że są szansą na nową jakość życia osób zależnych: osób starszych i osób z niepełnosprawnością.

# INNOTEXTIL

## TESTOWANIE SYSTEMU INTELIŻENTNEJ ODZIEŻY DEDYKOWANEJ OSOBOM STARSZYM Z NIEPEŁNOSPRAWNOŚCIĄ RUCHOWĄ

### INNOWATOR

**Akademia Sztuk Pięknych  
w Krakowie im. Jana  
Matejki – Wydział Form  
Przemysłowych**

- **prof. Stanisław Tabisz**
- **Bożena Groborz**

**Kontakt do innowatorów:  
bgroborz@asp.krakow.pl**

Inteligentna odzież wyposażona w mikroczujniki, które w połączeniu z aplikacją umożliwiają i wspierają rehabilitację użytkownika oraz profilaktykę poprawnego ruchu podczas aktywności w i poza domem.

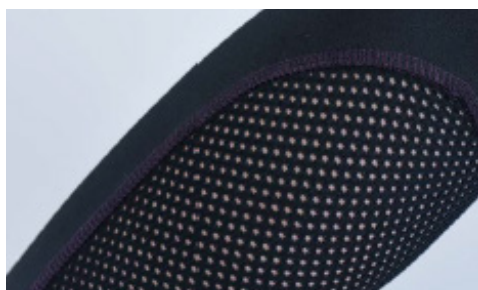
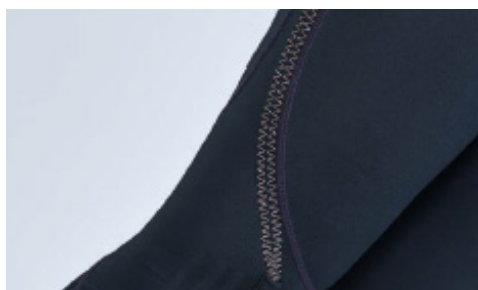
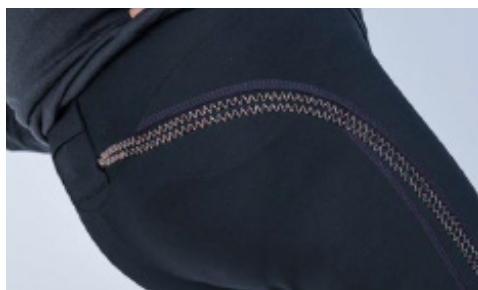
Odzież ma formę wygodnych spodni sportowych – legginsów uszytych z lekkiego, oddychającego i przyjaznego dla skóry materiału. Spodnie posiadają wszyte czujniki monitorujące ruch, które przesyłają do aplikacji w telefonie informacje, czy pacjent wykonał prawidłowy czy nie prawidłowy ruch.

Odzież służy do systematycznej mikrorehabilitacji i korekty błędnie wykonanego ruchu chodu i nie wymaga stałej obecności fizjoterapeuty ani innej osoby korygującej.

### KTO MOŻE SKORZYSTAĆ Z ROZWIĄZANIA?

**Osoby dorosłe, poddawane rehabilitacji ruchowej, które:**

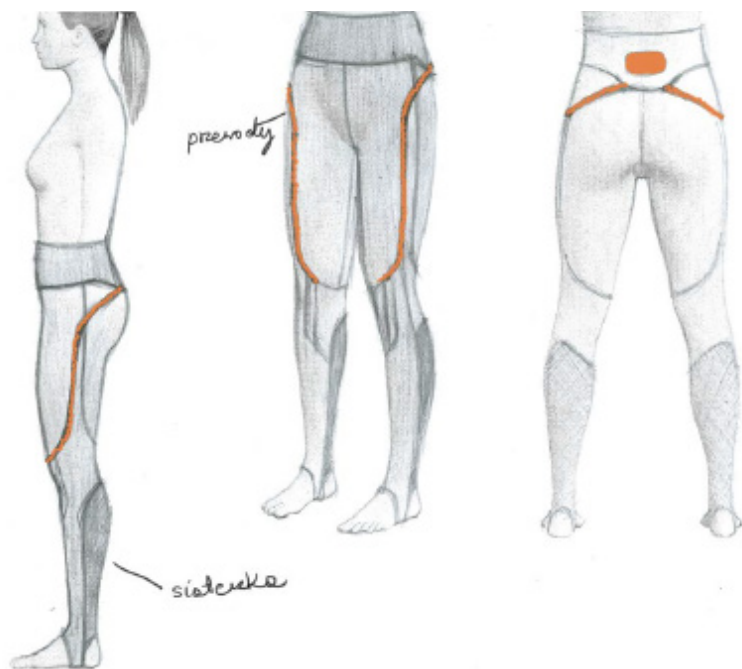
- poruszają się samodzielnie, jednak ich chód nie jest w pełni prawidłowy i nie chcą utrzymywać popełnianych błędów,
- są na etapie „rehabilitacji domowej” i oprócz ćwiczeń z fizjoterapeutą samodzielnie wykonują zalecane ćwiczenia i aktywności, a także starają się normalnie funkcjonować w życiu codziennym,
- chętnie korzystają z nowinek technologicznych, są użytkownikami smartfona.



## FIZJOTERAPEUTA

„Wykorzystane do badań legginsy z wbudowanym czujnikiem pomiaru ruchu z pewnością mogą być pomocne do monitorowania postępów rehabilitacji. Będą szczególnie przydatne u osób, które mają problem z pełną ruchomością stawów kolanowych jakie występują np. po rekonstrukcji ACL, endoprotezoplastyce stawu kolanowego, z zaburzeniami balansu mięśniowego w obrębie kończyn dolnych.

Dzięki zainstalowanemu czujnikowi istnieje możliwość funkcjonalnego badania ruchomości stawów kolanowych zarówno podczas wykonywania prostych ćwiczeń fizycznych, chodu po prostej nawierzchni, jak i w bardziej wymagających warunkach (np. schody, piesze wędrowki po górach).”



# UNIODZIEŻ

## TESTOWANIE FUNKCJONALNEJ ODZIEŻY W ŚWIETLE POTRZEB OSÓB Z NIEPEŁNOSPRAWNOŚCIĄ PORUSZAJĄCYCH SIĘ NA WÓZKU INWALIDZKIM

Płaszcz przeciwdeszczowy dedykowany osobom poruszającym się na wózkach inwalidzkich.

Płaszcz został tak zaprojektowany i wykonany aby zapewnić komfort noszenia, w tym komfort termiczny, wysoką funkcjonalność użytkową (łatwość konserwacji i bezpieczeństwo poruszania się na drodze) a także aby wzmacniał samodzielność osób z niepełnosprawnością ruchową.

Projekt obejmuje:

- bezpłatny katalog wraz z szablonem wykroju (projekt wzorniczy pozwalający na samodzielne wykonanie płaszcza lub zlecenie wykonania wybranemu zakładowi krawieckiemu),
- instrukcję oraz specyfikację komponentów dostępnych na rynku (wskazówki dotyczące możliwości modyfikacji projektu wzorniczego w zakresie dostosowania go do indywidualnych potrzeb użytkownika, np. długość rękawa, rozmiar).

## INNOWATOR

**Fundacja Rozwoju Wydziału  
Form Przemysłowych ASP  
w Krakowie**

- **Bożena Groborz**
- **Czesława Freilich**
- **Joanna Krokosz**  
- projektant

**Kontakt do innowatorów:  
rzecz.piekna@gmail.com**

## KTO MOŻE SKORZYSTAĆ Z ROZWIĄZANIA?

**Osoby dorosłe poruszające się na wózkach inwalidzkich.**



## INNOWATOR

„W trakcie projektu doszło do nas, że konieczność pójścia do krawcowej jest stygmatyzująca, dlatego projekt powinien się rozwijać w kierunku ‚share economy‘ - współdzielonych zamówień płaszczy przez społeczność osób z niepełnosprawnością, które chciałyby zakupić płaszcz, wtedy też byłyby dużo tańszy.”

W trakcie testów powstał też pomysł aby dostosować płaszcze do rozmiarów dziecięcych, wprowadzić kolekcje letnią z cieńszych materiałów i dostosować płaszczy dla osób bez nóg oraz dla osób jeżdżących na rowerach.”

„Zaskoczyło mnie to, że naprawdę nie ma takich okryć i wszyscy z którymi rozmawiałam chcieli to od razu kupić.”

## UCZESTNIK TESTU INNOWACJI

„Bardzo zależało mi na tym aby nogi były przykryte – to super wyszło.”

## UCZESTNIK TESTU INNOWACJI

„Korzystałam i z góry i z dołu, dobrze, łatwo się zakłada. Bardzo ważne jest to że nie mokną nogi, nie przeziębiam się, nogi są najchłodniejsze bo są niesprawne. Mogłyby być inne kolory.”

# ZAKUPY BEZ BARIER

## SYSTEM POWIADAMIANIA O POTRZEBIE DORAŻNEJ ASYSTY PODCZAS ZAKUPÓW



## INNOWATOR

Gmina Kęty / OPS w Kętach

- **Monika Kaczmarczyk**
- **Joanna Stachura**
- **Maciej Stachura**

Kontakt do innowatorów:  
poczta@gops.kety.pl

Rozwiązanie zakłada zamontowanie w sklepach samoobsługowych, wielkopowierzchniowych przycisku, pozwalającego osobie niepełnosprawnej zgłosić chęć zrobienia zakupów przy indywidualnej, dyskretnej asyście pracownika sklepu.

Naciśnięcie dzwonka jest informacją dla przeszkolonych pracowników sklepu, że pojawiła się osoba, która potrzebuje asysty przy zakupach, np. znalezienia danego produktu, sprawdzenia składu, gramatury, daty ważności, sięgnięcia po produkt na wyższą półkę.

Asysta ma formę pomocy indywidualnej, wynikającej i dostosowanej do potrzeb klienta i rodzaju niepełnosprawności.

Sklepy, które wdrożą rozwiązanie otrzymują certyfikat „Sklepu przyjaznego osobom niepełnosprawnym”.

## KTO MOŻE SKORZYSTAĆ Z ROZWIĄZANIA?

- **Osoby z niepełnosprawnościami:**
  - osoby niewidome, niedowidzące,
  - osoby na wózkach inwalidzkich, osoby z ograniczeniami ruchu
  - osoby z niepełnosprawnością intelektualną,
  - osoby starsze potrzebujące asysty przy zakupach.
- **Sklepy wielkopowierzchniowe.**



## UCZESTNIK TESTU INNOWACJI

„Tu jest dzwonek i ktoś do mnie przychodzi pyta w czym może pomóc. Ta zmiana, że ktoś do mnie przychodzi, a nie ja do kogoś – to jest niezwykle ważne dla mnie.”

## UCZESTNIK TESTU INNOWACJI

„Czasem w dużym sklepie bez takiej asysty można stracić cały dzień w sklepie, a ostatecznie nie kupić tego po co się przyszło.”

# ŚCIEŻKA MOTO- -SENSORYCZNA

Projekt ma formę ścieżki moto-sensorycznej (parku kieszonkowego) umiejscowionej w pobliżu miejsca zamieszkania – np. na osiedlu, na skwerze obok bloku, w ogrodzie Domu Spokojnej Starości.

Zawiera stanowiska wykorzystujące do ćwiczeń naturalne ukształtowanie terenu a także zaprojektowaną przestrzeń, która zapewnia właściwy trening zwiększający sprawność ruchową osób zależnych realizowany „przy okazji” spaceru, zakupów czy wyjścia do lekarza.

Powstałe projekty architektoniczne występują w trzech wariantach o różnym stopniu skomplikowania i wymagają różnych nakładów finansowych.

W ramach projektu ścieżki zostały też opracowane zestawy ćwiczeń przypisane do konkretnych stanowisk, tablice instruktażowe w formie pictogramów oraz filmy instruktażowe dotyczące prawidłowego wykonywania ćwiczeń.

Ścieżka moto-sensoryczna ma za zadanie oswoić z przestrzenią miejską osoby, które z przyczyn obniżonej sprawności doświadczają lęków i przestają korzystać z przestrzeni publicznych miasta.

## INNOWATOR

### Politechnika Krakowska

- **Prof. dr hab. inż. Tadeusz Tatara**
- **dr hab. inż. arch. Patrycja Haupt**

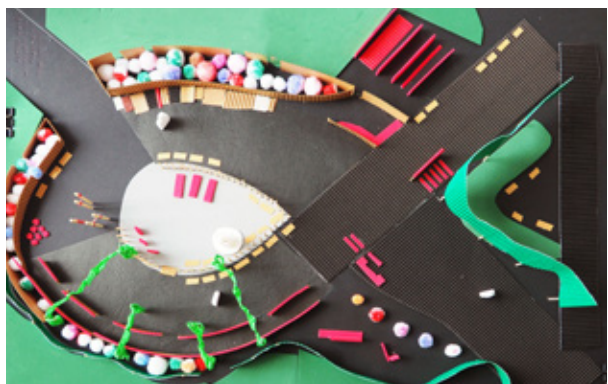
**Kontakt do innowatorów:**  
phaupt@pk.edu.pl

## KTO MOŻE SKORZYSTAĆ Z ROZWIĄZANIA?

### Osoby:

- starsze, chcące wzmocnić swoją sprawność fizyczną i równowagę,
- osoby wymagające stałego, ruchowego usprawniania wynikającej np. z przebytych udarów, schorzeń, urazów,
- osoby o obniżonej sprawności fizycznej.





## ĆWICZENIE NR 2

Spacer po zmieniającym się podłożu

„Czerwone jagody wpadają do wody...”



## UCZESTNIK TESTU INNOWACJI

„Widzę efekty tych spotkań, jestem pewniejsza, moje ruchy są pewniejsze. W tym wieku trzeba się ruszyć, żeby nie zardzewieć. Widzę że zwiększyła się odległość, którą mogę pokonać bez problemu.”

## UCZESTNIK TESTU INNOWACJI

„Taki ruch jest bardzo potrzebny, po udarze trzeba coś wybrać: albo usługi pielęgnacyjne albo miejsca do ćwiczeń żeby cały czas się usprawniać.”

# ORGANIZATOR KOMPLEKSOWEJ OPIEKI W MIEJSCU ZAMIESZKANIA

**NOWA METODA PRACY  
Z OSOBAMI STARSZYMI,  
KTÓRE NA SKUTEK PRZEBYTEJ  
CHOROBY/WYPADKU  
OPUSZCZAJĄ SZPITAL  
JAKO OSOBY ZALEŻNE  
I WYMAGAJĄCE OPIEKI  
W MIEJSCU ZAMIESZKANIA**

## INNOWATOR

**Centrum Opieki Domowej S.C.**

- **Zuzanna Mysłowska**
- **Beata Mróz**

**Kontakt do innowatorów:  
codnoz@interia.pl**

Innowacja przewiduje szybkie i doraźne wsparcie osoby zależnej i jej rodziny, polegające na zorganizowaniu podstawowej pomocy i ścieżce 3 wizyt domowych pielęgniarki.

Pierwsza wizyta inicjująca całe wsparcie odbywa się w ciągu 24 godzin od momentu opuszczenia szpitala przez pacjenta.

Wykwalifikowany personel, analizując indywidualnie każdą sytuację, diagnozuje najpilniejsze potrzeby osoby i jej rodziny w zakresie sprawowania opieki, a także przekazuje rodzinie wiedzę, niezbędną do prawidłowej opieki nad osobą zależną:

- informowanie o możliwych formach pomocy,
- w razie konieczności, nawiązanie kontaktu z instytucjami pomocowymi,
- określenie niezbędnych zmian w bezpośrednim otoczeniu chorego związanych z nowymi potrzebami wynikającymi z choroby,
- broszury informacyjne dotyczące opieki, pielęgnacji i podstawowych wskazań przy konkretnych schorzeniach.

## UCZESTNIK TESTU INNOWACJI

„Pani nam spadła z nieba, byliśmy wszyscy na początku bardzo zdeenerwowani i przerażeni co robić i jak robić. To była nasza pierwsza sytuacja konieczności opieki nad kimś leżącym: jak karmić, jak umyć. Wizyta zwłaszcza ta pierwsza bardzo nam pomogła, też psychicznie, poczuliśmy że nie jesteśmy z tym sami – to było najważniejsze. Taki spokój ducha.”

## INNOWATOR

„My chcemy, aby „łańcuch” pomocy udzielanej pacjentowi, który rozpocznie się w szpitalu nie został rozerwany i aby rodzina czuła wsparcie od samego początku opieki nad najbliższym.”

### KTO MOŻE SKORZYSTAĆ Z ROZWIĄZANIA?

#### Odbiorcami innowacji są 3 grupy:

- pacjenci  
osoby, które osiągnęły stan umożliwiający im opuszczenie szpitala, ale wymagają intensywnej opieki domowej wynikającej z zaawansowanego wieku, utrudniającego rekonwalescencję lub ich stan zdrowia i samodzielności znacząco zmienił się podczas hospitalizacji;
- członkowie rodzin/ opiekunowie  
osoby, które mieszkają z pacjentem i stają się jego naturalnymi opiekunami;
- podmioty, które będą wdrażać usługę  
podmioty organizujące pracę pielęgniarek (szczególnie opieki długoterminowej), ale też jednostki organizacyjne samorządu, które chciałyby wprowadzić „Organizatora” np. jako specjalistyczną usługę opiekuńczą.



# SENIOR-CUDER

**GRA PLANSZOWA  
„SENIOR-CUDER”  
SKŁADAJĄCA SIĘ  
Z KART DO GRY  
ZAWIERAJĄCYCH  
ZADANIA DO  
WYKONANIA,  
KOSTKI I KLOCKÓW,  
Z KTÓRYCH  
UCZESTNICY BUDUJĄ  
SWOJEGO CUDERA**

Gra jest przeznaczona dla osób starszych, seniorów zarówno tych aktywnych jak i tych o ograniczonej mobilności.

Jej celem jest miłe spędzenie czasu w gronie innych osób grających oraz wzmocnienie motywacji i umiejętności zadbania o swoje zdrowie a także wzmocnienie relacji z otoczeniem (np. sąsiadami, rodziną).

Istotą gry jest rozwijanie swojej postaci – CUDERA, który składa się z różnokolorowych części / sfer życia: ciała (kolor żółty), umysł (kolor granatowy), ducha (kolor niebieski), emocji (kolor czerwony), relacji (kolor zielony).

## **KTO MOŻE SKORZYSTAĆ Z ROZWIĄZANIA?**

Gra jest przeznaczona dla **szerokiej grupy seniorów**. Zawiera opcję grania z moderatorem lub bez, w gronie samych seniorów. Po eliminacji kart z kolorem żółtym, które zawierają zadania ruchowe nadaje się do gry z osobami leżącymi.

## **INNOWATOR**

**Fundacja Wspomagająca  
Wychowanie „Archezja”**

- Tomasz Gubała
- Karolina Gubała

**Kontakt do innowatorów:  
admin@archezja.com**



## MODERATOR TESTÓW

„Podczas testów zauważyliśmy, że seniorzy czują się w tej grze bardzo dobrze. Otwierają się w kontakcie z innymi osobami, często nawet takimi, których wcześniej nie znali. Grę przerywa co chwilę śmiech i anegdoty – ta gra uruchamia potrzebę sięgania seniorów do swoich przeżyć, do historii ze swojego życia no i wymaga aby np. powiedzieli o sobie kilka dobrych słów. To zazwyczaj było najtrudniejsze, to pokolenie nie umie mówić o swoich mocnych stronach.”

## UCZESTNIK TESTU INNOWACJI

„Gra jest bardzo ciekawa, towarzyska, ma piękne karty – nie z takim seniorem z laską, starym, ale to sombrero jest bardzo radosne, wesołe; bardzo mi się podoba.”

## UCZESTNIK TESTU INNOWACJI

„Nie umiemy mówić o swoich mocnych stronach, gra motywuje aby intensywniej i dogłębniej myśleć o sobie, nigdy nikt z nami nie rozmawiał o emocjach, młode pokolenia już się tego uczą – my nie umiemy.”

# TELEASYSTENT

## APLIKACJA „TELEASYSTENT” ŁĄCZĄCA ZDALNIE OSOBY NIEWIDOME Z ASYSTENTEM

### INNOWATOR

**Chrześcijańskie  
Stowarzyszenie Osób  
Niepełnosprawnych,  
Ich Rodzin i Przyjaciół  
„Ognisko”**

- Andrzej Wolski
- Marcin Szczypczyk
- Konrad Rachwalik

**Kontakt do innowatorów:  
biuro@ognisko.org.pl**

Wsparcie jest połączeniem kilku elementów jednocześnie:

- rozmowy wideo
- nawigacji z lokalizacją osoby niewidomej
- wsparcia asystenta w czasie rzeczywistym.

Wsparcie dotyczy trzech obszarów:

**CityTime** – wsparcie w poruszaniu się w przestrzeni publicznej; wsparcie w kontaktach z instytucjami.

**HomeTime** – wsparcie w czynnościach domowych – w tym wsparcie w rozwiązywaniu problemów w poszczególnych miejscach: np. kuchnia, łazienka.

**SpecialTime** – wsparcie charakterystyczne dla danej osoby określone przez wcześniejszą diagnozę potrzeb. Mogą to być czynności związane z zainteresowaniami uczestnika lub wsparciem incydentalnym dotyczące np. opieki nad dzieckiem, wsparcia w chorobie.

Aplikacja umożliwia większą aktywność społeczną oraz samodzielność osób z niepełnosprawnościami w przestrzeni publicznej, np. samodzielne wyjazdy zagraniczne, które zostały także przetestowane z użyciem aplikacji.

### KTO MOŻE SKORZYSTAĆ Z ROZWIĄZANIA?

- **Osoby niewidome**
- **Osoby, które chcą być asystentem wspomagającym osoby niewidome wraz z aplikacją** (np. wolontariusze, członkowie rodzin, opiekunowie, znajomi).



## INNOWATOR

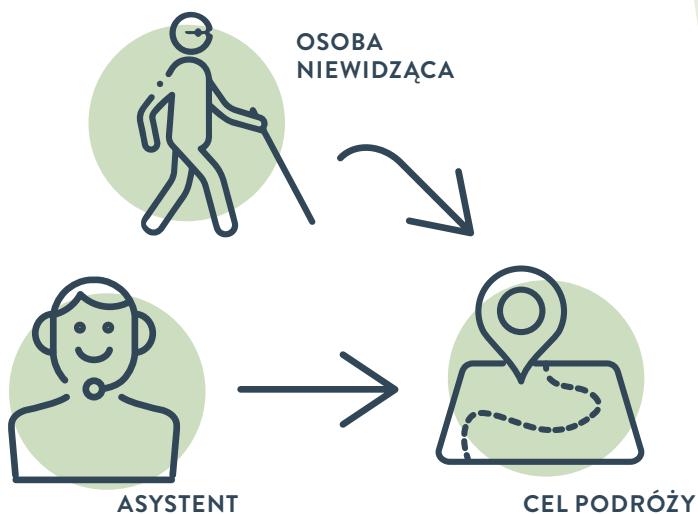
„Aplikacja była sprawdzana w bardzo trudnych warunkach: dzięki niej 2 osoby dorosłe niewidome i dziecko (niemowlę) mogły się przeprowadzić z Wrocławia do Krakowa i wiodą samodzielne życie opiekując się dzieckiem bez nadmiernego obciążania asystenta.”

## UCZESTNIK TESTU INNOWACJI

„Aplikacja daje mi poczucie wolności, dzwonię do asystenta i on jest moim okiem, i nagle okazuje się, że nie jest ważne tylko przejście z punktu A do B, ale np. mijana po drodze apteka czy piekarnia, o której opowiada mi asystent. Ogromnie wzrasta nasza jakość życia gdy mamy dostęp do takich informacji.”

## UCZESTNIK TESTU INNOWACJI

„Dzięki aplikacji mogę funkcjonować prawie jak osoba widząca” „daje nam możliwość korzystania z życia” „czasem zdarza się że się dojeżdża gdzieś i nikogo nie ma na ulicy, wtedy pozostaje wybrać jakiś kierunek i iść z nadzieją, że się kogoś spotka.”



# NAWIGACJA GŁOSOWA OSÓB ZALEŻNYCH NGOZ

**APLIKACJA  
UMOŻLIWIAJĄCA  
OSOBOM  
NIEWIDOMYM  
ŁATWIEJSZE  
PORUSZANIE SIĘ  
PO BUDYNKACH  
UŻYTECZNOŚCI  
PUBLICZNEJ.**

Rozwiązanie polega na połączeniu nawigacji głosowej z zaprojektowaną dla danego budynku siatką iBeaconów, które razem tworzą czytelną i zawierającą praktyczne informacje „mapę” przestrzeni (np. informacje o lokalizacji poszczególnych pomieszczeń, schodach, podwójnych drzwiach, obniżeniu sufitu).

Celem aplikacji jest wspieranie osób z dysfunkcją wzroku w samodzielnym, łatwym i bezpiecznym korzystaniu z obiektów użyteczności publicznej, takich jak urzędy, muzea, domy kultury, itp.

Rozwiązanie wpływa także na wzrost dostępności budynków użyteczności publicznej dla osób niewidomych.

## INNOWATOR

- **Adam Goch**
- **Agata Pasionek-Sacha**

**Kontakt do innowatorów:**  
[adamgoch@intonavi.com](mailto:adamgoch@intonavi.com)

## KTO MOŻE SKORZYSTAĆ Z ROZWIĄZANIA?

- **Osoby z dysfunkcją wzroku:** niewidome i niedowidzące.
- **Instytucje publiczne,** w tym urzędy, ośrodki kultury, muzea.



## UCZESTNIK TESTU INNOWACJI

„W budynkach użyteczności publicznej jesteśmy zagubieni. Dzięki aplikacji możemy być bardziej samodzielni, nie musimy wciąż prosić o pomoc, polegać na innych. Dążymy do samodzielności i niezależności. Nie chcemy pokazów szczególnych dla siebie, chcemy i jesteśmy częścią społeczeństwa i tak się czujemy.”

## UCZESTNIK TESTU INNOWACJI

„Mi się marzy aby aplikacja nawigowała nas po szpitalach i sklepach wielkopowierzchniowych. Mnóstwo z nas choruje, leżymy w szpitalach, ale one są tak zaprojektowane, że trudno nam się odnaleźć. Nie możemy też odwiedzić rodziny czy znajomych bo się po prostu w szpitalu zgubimy.”



## INNOWATOR

„Zwykła nawigacja, którą mamy wszyscy w telefonie jest użyteczna także dla osób niewidomych, dzięki niej mogą trafić pod dany adres, ale tylko do bramy danej instytucji. Dalej klasyczna nawigacja już nie działa. Znacząca ilość instytucji to duże, skomplikowane architektonicznie budynki z parkingami, ścieżkami, dużymi przestrzeniami, tam osoby niewidome nie mają już żadnego wsparcia. Trafienie do danego budynku, odpowiedniego pomieszczenia czy konkretnego wejścia jest niezwykle trudne. Pomyśleliśmy, że może jest sposób aby to zmienić.”



# CZAS NA AKTYWNOŚĆ!

**PLATFORMA  
INTERNETOWA DLA OSÓB  
Z NIEPEŁNOSPRAWNOŚCIĄ  
INTELEKTUALNĄ**



## INNOWATOR

**Stowarzyszenie Rodziców  
i Przyjaciół Dzieci  
z Zespołem Downa  
„Tęcza” w Krakowie**

- **Agata Krzyżek**
- **Joanna Kociołek**
- **Grażyna Banach-Kociołek**
- **Agnieszka Jankiewicz**

**Kontakt do innowatorów:  
sto.tecza@gmail.com**

Platforma internetowa „Czas na aktywność” dostosowana pod względem formy i treści do potrzeb dorosłych osób z zespołem Downa.

Celem platformy jest podniesienie aktywności i samodzielności w życiu społecznym i relacjach międzyludzkich osób z zespołem Downa. Jest odpowiedzią na duże, realne ryzyko wykluczenia technologicznego oraz społecznego.

W odpowiedzi na potrzeby odbiorców, platforma dysponuje uproszczonym interfejsem, zbudowanym z elementów graficznych i dźwiękowych. W czytelny i przejrzysty sposób przekazuje informacje na temat sposobów spędzania wolnego czasu oraz propozycji spotkań oraz wyjść na miasto. Uczestnik, po zalogowaniu może np. przeglądać ofertę kulturalną, artystyczną i sportową miasta, oraz decydować, w których wydarzeniach weźmie udział.

## KTO MOŻE SKORZYSTAĆ Z ROZWIĄZANIA?

- **Młodzi dorośli** – osoby z niepełnosprawnością intelektualną, z zespołem Downa
- **Użytkownicy instytucjonalni:** instytucje świadczące usługi na rzecz osób niepełnosprawnych intelektualnie, w tym osób z zespołem Downa, np.:
  - Środowiskowe Domy Samopomocy,
  - Warsztaty Terapii Zajęciowej,
  - Szkoły.



## INNOWATOR

„Mimo że nasi podopieczni są dorośli, nigdy nie byli np. na piwie w ogródku w lecie, nie chodzą na kawę do kawiarni, nie spotykają się tak jak sprawni rówieśnicy. Widzimy jak bardzo potrzebują serdecznego przyjaciela/ przyjaciółki. Ich aktywność sprowadza się do udziału w zajęciach, WTZ-ach, a po godzinie 15.00, kiedy wychodzą z zajęć, nie mają żadnej oferty, świat dla nich zamiera. Ich sprawne rodzeństwo szykuje się wieczorem do wyjścia ze znajomymi a oni pozostają w pokojach przed telewizorem. No i my chcieliśmy to zmienić.”

## UCZESTNIK TESTU INNOWACJI

„Byliśmy już w centrum kongresowym, kawiarni, na warsztatach kosmetycznych, robiliśmy razem pizzę, byliśmy na basenie, no i byliśmy na randce.”

## UCZESTNIK TESTU INNOWACJI

„Szkoda, że nie ma tam jeszcze dobrej kawy, ale na kawę można się umówić.”



# CZĘŚĆ III. POZOSTAŁE ROZWIĄZANIA – INNOWACJE PROJEKTU „MAŁOPOLSKI INKUBATOR INNOWACJI SPOŁECZNYCH”

W tej części zapraszamy Cię do poznania pozostałych gotowych rozwiązań – innowacji które podnoszą jakość życia osób starszych i osób z niepełnosprawnościami.

Rozwinięcie każdej z nich znajdziesz w modelach innowacji, które są dostępne na [www.rops.krakow.pl](http://www.rops.krakow.pl) w zakładce Małopolski Inkubator Innowacji Społecznych.

## INNOWACJE SPOŁECZNE DEDYKOWANE OSOBOM STARSZYM I ICH OPIEKUNOM:

### USŁUGI:

- **Innowacyjna terapia zajęciowa w domu osoby starszej**  
Autor: Stowarzyszenie „Być”
- **Agrotreningi – metody pracy z osobami starszymi na obszarach wiejskich**  
Autor: Agnieszka Król
- **Terapeuta przestrzeni – dostosowanie przestrzeni domowej do indywidualnych potrzeb osób starszych**  
Autor: Urszula Żmudzińska
- **Mobilne Centrum Pomocy dla Osób Starszych**  
Autor: Stowarzyszenie Na Rzecz Zrównoważonego Rozwoju Społeczno – Gospodarczego „Klucz” Oddział w Pałecznicy
- **Dzielnicowe Centrum Asystenckie – Certyfikat Zaufanego Opiekuna w Lokalnej Sieci Wzajemnej Pomocy**  
Autor: Spółdzielnia Socjalna Merchant
- **Asystent osoby starszej – nowa forma usług opiekuńczych**  
Autor: Gmina Miechów

- **Model mobilnego Spa dla seniorów**  
Autor: Akademia Wychowania Fizycznego w Krakowie
- **Wiejski Uniwersytet Międzypokoleniowy**  
Autor: Agnieszka Król
- **Centrum antydepresyjne – kompleksowa pomoc osobom starszym w stanach depresyjnych i z zachowaniami suicydalnymi**  
Autor: Gmina Miechów

#### PRODUKT:

- **Therapy Set – zestaw pomocy terapeutycznych odpowiadający na potrzeby seniorów**  
Autor: Joanna Krokosz

# INNOWACJE SPOŁECZNE DEDYKOWANE OSOBOM Z NIEPEŁNO- SPRAWNOŚCIĄ I ICH OPIEKUNOM:

#### ROZWIĄZANIA TELEINFORMATYCZNE:

- **poMOST – aplikacja wspierająca niezależne życie osób starszych**  
Autor: Łukasz Krzyżowski
- **Inteligentny system wsparcia MED – box**  
Autor: Instytut Medycyny Innowacyjnej Sp. z o.o.
- **DEM-GAME – gry do diagnostyki domowej funkcji poznawczych seniora**  
Autorzy: Łukasz Malicki i Karolina Piotrowicz
- **Vipande – aplikacja ułatwiająca wstępną, domową diagnostykę najczęstszych chorób wieku podeszłego**  
Autorzy: Łukasz Malicki i Karolina Piotrowicz
- **ACS – aplikacja mierząca poziom bólu**  
Autor: Joanna Rzeszut

#### USŁUGI:

- **Stop otyłości – innowacyjna metoda pracy z osobami niepełnosprawnymi intelektualnie**  
Autor: Powiat Wielicki
- **Postrewalidacja – forma wsparcia osób z głęboką, wieloraką niepełnosprawnością i ich rodzin**  
Autor: Polskie Stowarzyszenie na rzecz Osób z Niepełnosprawnością Intelektualną – Koło w Nowym Targu
- **OII! – O Intymności Intelektualnych Innowacyjnie**  
Autor: Magdalena Pikulska

- **Realizacja domowej antybiotykoterapii doustnej u chorych na Mukowiscydozę**  
Autor: Polskie Towarzystwo Walki z Mukowiscydozą
- **Motyle w klinice – program wsparcia pacjentek onkologicznych i ich opiekunów w szpitalu i domu**  
Autor: Stowarzyszenie na rzecz walki z rakiem jajnika Niebieski Motyl
- **Bazalnie w domu – model pracy domowej dzieci z głębokimi niepełnosprawnościami.**  
Autor: Polskie Stowarzyszenie na Rzecz Osób z Niepełnosprawnością – Koło w Szczawnicy
- **Dotknij kultury – aktywne uczestnictwo osób niewidomych i słabowidzących w interpretacji dziedzictwa**  
Autor: Stowarzyszenie Willa Decjusza
- **Przez zabawę do samodzielności – model ułatwiający zdobywanie samodzielności i niezależności przez dzieci niepełnosprawne ze spektrum autyzmu**  
Autor: Stowarzyszenie Dobroczyne „Res Sacra Miser”
- **Cztery zmysły teatru**  
Autor: Teatr Ludowy w Krakowie
- **Przestrzeń Komunikacji**  
Autor: Politechnika Krakowska
- **Samodzielni w podróży**  
Autor: Stowarzyszenie Rodziców i Przyjaciół Dzieci z Zespołem Downa „Tęcza”

## PRODUKT:

- **Aparat wspomagający funkcję kończyny górnej dla osób po przebytym udarze mózgu z utrwaloną jej dysfunkcją**  
Autor: Marek Mielak
- **Pomocnik osoby niewidomej – opaska na środki higieniczne**  
Autor: Małgorzata Kuś
- **FiNIO – fitness osób niepełnosprawnych intelektualnie**  
Autor: Monika Boba
- **Usługobela**  
Autor: Stowarzyszenie Rodziców i Opiekunów Dzieci Niepełnosprawnych „Dać Szansę” w Wadowicach



Regionalny Ośrodek Polityki Społecznej w Krakowie:  
e-mail: [biuro@rops.krakow.pl](mailto:biuro@rops.krakow.pl)  
tel: 12 422 06 36

