



**Połącz kropki,
czyli o sile innowacji
społecznych
w obszarze włączenia
społecznego**

Regionalny Ośrodek Polityki Społecznej w Krakowie
Fundacja Rozwoju Demokracji Lokalnej im. Jerzego Regulskiego
Centrum Ewaluacji i Analiz Polityk Publicznych Uniwersytetu
Jagiellońskiego

Wydawca:

Regionalny Ośrodek Polityki Społecznej w Krakowie
Ul. Piastowska 32, 30-070 Kraków

Autorzy

Regionalny Ośrodek Polityki Społecznej w Krakowie

Rafał Barański, Agnieszka Kamińska, Dominika Marszałek-Rojek,
Katarzyna Ociepka-Miąsik, Anita Parszewska, Izabela Śmiałowska,
Karolina Walocha, Wioletta Wilimska

Fundacja Rozwoju Demokracji Lokalnej im. Jerzego Regulskiego

Wojciech Odzimek, Magdalena Szczudło, Agnieszka Zańczak,

Centrum Ewaluacji i Analiz Polityk Publicznych UJ

Natalia Krygowska-Nowak, Joanna Kwinta-Odrzywólek, Jolanta Perek-
Białas, Anna Szczucka

Redakcja merytoryczna

Katarzyna Ociepka-Miąsik (ROPS w Krakowie)

Konsultacja ETR

Katarzyna Stasiak

Projekt okładki i skład: RedRockS® – Agencja Kreatywna

Druk: K&K Drukarnia Sp. z o. o

ISBN: 978-83-955966-4-3

Nakład: 300 egz.

Kraków 2023

Projekt „Inkubator Włączenia Społecznego” realizowany był w ramach Programu Operacyjnego Wiedza Edukacja Rozwój (Działanie 4.1: Innowacje społeczne), finansowany ze środków Unii Europejskiej w ramach Europejskiego Funduszu Społecznego.



Wstęp	6
Część I: Włączenie społeczne	8
Rozdział 1. Czym jest włączenie społeczne?	8
Rozdział 2. Dlaczego warto działać na rzecz włączenia społecznego?	12
Część II: Inkubator Włączenia Społecznego	26
Rozdział 1. Jak działa inkubator innowacji społecznych?	26
Rozdział 2. Jakie pomysły spotkaliśmy w Inkubatorze Włączenia Społecznego?	36
Rozdział 3. Jak i kiedy dokonuje się zamiana społeczna?	41
Część III: Wybrane innowacje społeczne	46
Rozdział 1. Przenośne, modułowe łazienki	46
Rozdział 2. Terapeutyczne kredki dla dzieci ze spastycznością kończyny górnej.	49
Rozdział 3. Hear-IT	52
Rozdział 4. BaWita - tablica manipulacyjna jako dorosła zabawka terapeutyczna dla seniorów	56
Rozdział 5. koMIX życiowy - gra terapeutyczna dla wychowanków placówek opiekuńczo- wychowawczych	59
Rozdział 6. Patryk i Kropka - opowiadania w ETR	63
Rozdział 7. Głuchy czytelnik w bibliotece	66
Rozdział 8. Rodzina adopcyjna dorasta	69
Rozdział 9. Merkury - symulator kiosków samoobsługowych	72
Część IV: Innowacje Inkubatora Włączenia Społecznego	75

Część V: Zespół Inkubatora	85
Słownik wybranych pojęć	87
Bibliografia	92
Nasza biblioteczka	93

Wstęp

Przez ostatnie 3 lata bardzo ciężko pracowaliśmy na rzecz włączenia społecznego.

Zbieraliśmy na ten temat informacje i raporty.

Raportami nazywa się ustne lub pisemne informacje o stanie czegoś.

Szukaliśmy problemów, a później je rozwiązywaliśmy.

Przez wiele godzin rozmawialiśmy z ludźmi i grupami ludzi.

Rozmowy te pomogły nam zrozumieć problemy mieszkańców Polski.

Opowiadali oni o tym, co jest dla nich wyzwaniem.

Wyzwanie to sytuacja, która jest trudna lub nowa.

Uczyliśmy się także od wielu innowatorów.

Tak nazywamy osoby, które wprowadzają coś nowego.

Innowatorzy mieli bardzo ciekawe pomysły.

Każdy z nich odstąpił przed nami nowy problem do rozwiązania.

Pomagał nam zobaczyć coś, czego wcześniej nie widzieliśmy.



Wybraliśmy 60 innowacji.

Innowacje to wprowadzanie czegoś nowego.

To również używanie czegoś co znasz, ale w nowy i ciekawy sposób.

Pomagaliśmy innowatorom w pracy nad ich pomysłami.

Spośród nich wybraliśmy 9 najlepszych innowacji.

Chcemy Ci o nich opowiedzieć i zachęcić do ich używania.

Opowiemy o tym, czym jest włączenie społeczne.

Przedstawimy też projekt, który nas połączył.

Nadaliśmy mu nazwę Inkubator Włączenia Społecznego.

Zostań z nami!

Zespół Inkubatora Włączenia Społecznego

Część I: Włączenie społeczne

W tej części piszemy,
dlaczego warto działać na rzecz włączenia społecznego.
Wiedzę zdobyliśmy w trakcie pracy
z wieloma innowacjami w tym obszarze.
Ty również możesz odpowiedzieć na pytanie,
„dlaczego warto działać na rzecz włączenia społecznego?”.
Abyś mógł to zrobić, zaczniemy od wyjaśnienia,
czym jest włączenie społeczne.

Rozdział 1. Czym jest włączenie społeczne?

Włączenie społeczne to ważny obszar polityki społecznej.
Tak mówi się o różnych działaniach państwa i innych organizacji.
Dbają one o dobre warunki życia i dobre warunki pracy wszystkich ludzi.
Na przykład tworzą prawo, które pomaga
gdy jesteś chory lub zostajesz bez pracy.
Osoba bez pracy to osoba bezrobotna.

Włączenie społeczne dotyczy:

- 1. Osób starszych**
- 2. Osób z niepełnosprawnościami**
- 3. Osób chorujących psychicznie**

Takie osoby mają problemy z myślami, uczuciami i zachowaniem.
Choroba utrudnia lub uniemożliwia im normalne życie.



4. Osób, które są wykluczone z rynku pracy

O rynku pracy mówimy wtedy, gdy pracownicy szukają pracy, a pracodawcy szukają pracowników.

O wykluczeniu z rynku pracy mówimy wtedy, gdy jakaś szczególna cecha osoby lub jego sytuacja sprawia, że nie może on znaleźć pracy.

Na przykład jest rodzicem, który sam zajmuje się małym dzieckiem i nie może pracować.

Współczesny świat szybko się zmienia.

Włączenie społeczne zaczyna dotyczyć kolejnych grup:

5. Uchodźców

Uchodźcy to osoby, które musiały opuścić miejsce zamieszkania.

Ich życie lub zdrowie było zagrożone.

6. Mniejszości etnicznych i narodowych

To grupy osób, które różnią się od mieszkańców danego miejsca.

Mogą mówić innym językiem i mieć inną kulturę.

Na przykład obchodzą inne święta lub inaczej wyglądają.

7. Osób, które są wykluczone ze względu na brak lokalnego transportu

W miejscu zamieszkania takich osób nie ma autobusów i pociągów. Nie mogą pojechać do pracy, do lekarza, do sklepu.

8. Osób, których dotyka kryzys klimatyczny

W miejscu zamieszkania takich osób bardzo zmienia się klimat. Ich życie lub zdrowie jest przez to zagrożone. Na przykład nie mają dostępu do wody.

Margaritis Schinas to wiceprzewodniczący Komisji Europejskiej.



Margaritis Schinas mówi o włączeniu społecznym. Mówi, że integracja społeczna jest bardzo ważna dla całej Unii Europejskiej. Integracja polega na połączeniu różnych osób.

Na przykład dzieci z mniejszości etnicznych i narodowych uczą się w szkole z innymi dziećmi.

Społeczeństwo to bardzo duża grupa ludzi, którzy mieszkają w jakimś miejscu.

Społeczeństwo polskie to wszyscy ludzie, którzy mieszkają w Polsce.

W społeczeństwie ważna jest troska o zdrowie i dobre warunki życia każdej osoby.

Dobre życie całego społeczeństwa zaczyna się od dobrego życia każdej osoby.



Taki stan nazywamy dobrostanem.

Dla dobrostanu społeczeństwa ważne jest włączenie społeczne.

Wszyscy ludzie powinni mieć możliwość integracji.

Ważny jest też równy dostęp do usług i miejsc.

Usługa to działanie, które jedna osoba może zapewnić innej osobie.

Na przykład usługi fryzjerskie.

Korzystasz z usług fryzjera, gdy idziesz obciąć włosy.

Dla nas włączenie społeczne oznacza społeczeństwo,
w którym wszyscy mogą uczestniczyć w każdym obszarze życia.
Mają do nich pełen dostęp.

Niezależnie od:

- miejsca urodzenia
- sytuacji życiowej
- poziomu sprawności

W ostatnich latach tworzyliśmy nowe rozwiązania,
które ułatwiają ten dostęp.

Rozdział 2. Dlaczego warto działać na rzecz włączenia społecznego?

Inkubator Włączenia Społecznego stara się o:

1. Zmniejszenie nierówności

Nierówności to różnice między ludźmi.

Nie mamy na nie wpływu.

Ktoś może urodzić się biedny, ktoś może urodzić się bogaty.

2. Pozbycie się stereotypów

Stereotypami nazywamy utrwalone opinie o jakiejś grupie.

Na przykład, że wszystkie osoby starsze są powolne.

Przecież osoby starsze mogą być zdrowe i sprawne.

3. Pozbycie się dyskryminacji społecznej

Dyskryminacja społeczna oznacza gorsze traktowanie ludzi z powodu ich szczególnych cech.

Na przykład gorsze traktowanie osób z niepełnosprawnościami.

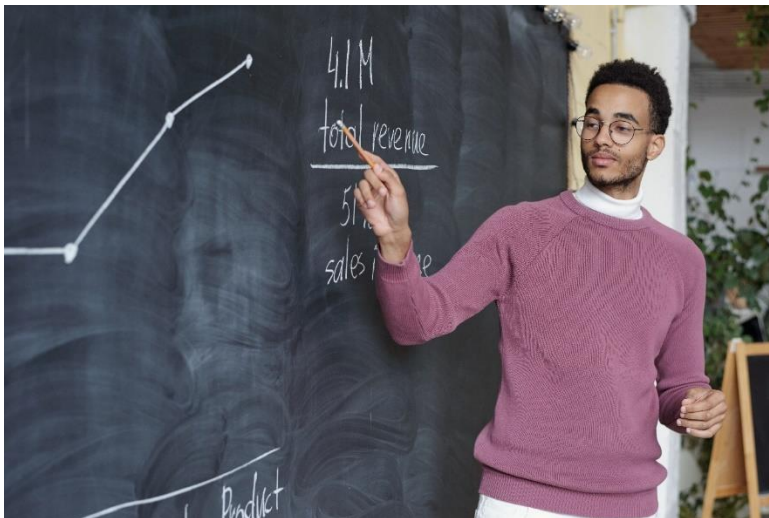
Inkubator Włączenia Społecznego działa na rzecz małych grup ludzi oraz społeczności lokalnych.

Społecznością lokalną nazywamy grupę ludzi, która mieszka blisko siebie. Są nią na przykład mieszkańcy Twojej miejscowości.

Inkubator Włączenia Społecznego to miejsce bezpieczne.

Zapraszamy do niego ekspertów, którzy realizują swoje pomysły.

Eksperti to osoby z dużą wiedzą na jakiś temat.



Pracujemy z osobami, które chcą wprowadzać zmiany, są odważne i kreatywne.

Kreatywny jest ktoś, kto potrafi stworzyć coś nowego.

Kreatywny jest również ktoś, kto robi coś w nowy i ciekawy sposób.

Włączenie społeczne daje lepszy dostęp do usług społecznych.
Usługami społecznymi nazywamy wszystkie działania państwa
i innych organizacji.

Działania te dotyczą ludzi.

Poprawiają jakość i warunki ich życia.



Włączenie społeczne daje lepszy dostęp do edukacji.

Edukacja to przekazywanie wiedzy i nabywanie umiejętności.

Wiedzę i umiejętności nabywasz na przykład w szkole.

Włączenie społeczne daje lepszy dostęp do pracy.

Włączenie społeczne sprawia, że każdy może na równi korzystać z usług społecznych, edukacji i rynku pracy.

Może z nich korzystać niezależnie od tego,
jakie ma szczególne cechy i szczególne potrzeby.

Również niezależnie od tego, gdzie się urodził.

Włączeniem społecznym zajmują się różne organizacje i instytucje, nazywamy je PES.

Ich pełna nazwa to Podmioty Ekonomii Społecznej.

PES są bardzo ważne dla państwa.

Państwo wesprze je do 2030 roku.

Jest to zapisane

w „Krajowym Projekcie Rozwoju Ekonomii Społecznej i Solidarnej”.

Tak nazywa się dokument, w którym znajdziesz informacje o działaniach państwa w najbliższych latach.



Jednym z najważniejszych działań jest otwarcie rynku pracy dla osób wykluczonych. Również tworzenie nowych usług przez te osoby. Działanie takie nazywamy biznesem. Na przykład, gdy osoba otwiera swoją firmę. Szyje w niej czapki i sprzedaje je innym.

Działanie w społeczności lokalnej pozwala ludziom poczuć się lepiej.

Osoby są bardziej świadome swoich praw i możliwości.

Zaczynają działać na rynku pracy, tworzyć kreatywne biznesy.

Wzrasta jakość życia społeczności lokalnej.

Wszystko to powoduje wzrost jakości życia całego społeczeństwa.

Wioletta Wilimska jest Dyrektorem

Regionalnego Ośrodka Polityki Społecznej w Krakowie.



Wioletta Wilimska opowiada, że jej ośrodek już od wielu lat działa na rzecz włączenia społecznego.

Widzi, że praca przynosi efekty, a podejście ludzi zmienia się na lepsze.

Podkreśla, że ważna jest wspólna praca.

Ma na myśli pracę państwa, różnych organizacji i instytucji, biznesu oraz ekspertów.

Mówi z dumą, że powstała dobra przestrzeń dla rozwoju innowacji społecznych.

Na rzecz włączenia społecznego pracujemy już wiele lat.
Mamy duże doświadczenie w tej dziedzinie.
Widzimy, że włączenie społeczne zwiększa zaangażowanie różnych grup ludzi.

Ludzie zaczynają działać w organizacjach obywatelskich.
Tak nazywamy grupy ludzi, którzy pracują razem w jakiejś sprawie.
Mają swoją nazwę, chodzą do urzędów i tworzą projekty.
Na przykład tworzą standardy i zasady,
aby życie osób z niepełnosprawnościami było lepsze.
Standardy to zasady,
dzięki którym wszyscy są traktowani w ten sam sposób.
W ten sposób ludzie z organizacji obywatelskich zmieniają społeczeństwo.

W naszej pracy staramy się:

- dbać
- uczyć
- pytać

Dzięki temu poznajemy potrzeby danej osoby
i możemy dopasować do nich nasze działania.

Osoby te mają duży wpływ na naszą pracę.

Włączenie osób pozwala im działać,
wprowadzać nowe rzeczy i pomysły.

Włączenie pozwala też być odpowiedzialnym.

Odpowiadać za proponowane rzeczy i wprowadzane pomysły.

Odpowiedzialność to cecha charakteru.

Na osobę odpowiedzialną zawsze można liczyć.

Osoba odpowiedzialna robi to co obiecała, nawet gdy są duże problemy.

Osoba włączona czuje się sprawcza.

Sprawcza jest osoba,

która działaniem zmienia życie swoje lub innych osób.

Osoby i grupy osób rozwiązują swoje problemy.

Zmiany te pomagają również innym ludziom.

Dzięki ich działaniom może dojść do bardzo dużej zmiany.

Możemy nazwać ją zmianą społeczną.

Wojciech Odzimek to Dyrektor Fundacji Rozwoju Demokracji Lokalnej -
Małopolskiego Instytutu Samorządu Terytorialnego i Administracji.



Wojciech Odzimek uważa,
że włączenie społeczne jest procesem trudnym.

Wymaga zaangażowania osób, które potrzebują wsparcia.
Wymaga też odpowiednich działań, które są innowacyjne
i naprawdę pomagają osobom lub grupom osób włączanych społecznie.
Najważniejsze, że proces włączenia społecznego to empatia.
Empatia to zdolność nazywania uczuć innych ludzi
i odczuwania ich razem z nimi.
Na przykład rozumiesz, że kogoś coś boli i chcesz mu pomóc.

Bardzo ważne są też:

- zaufanie
- pomoc
- reagowanie na zło
- kreatywność
- współpraca

Współpracą nazywamy wspólną pracę 2 lub kilku osób w grupie.

Włączenie społeczne służy całemu społeczeństwu.

Działania na rzecz włączenia społecznego pomagają zapewnić wszystkim ludziom dostęp do:

- **opieki zdrowotnej**

Na przykład dostęp do lekarza, gdy jesteś chory.

- **usług społecznych**

Na przykład dostęp do darmowej szkoły.

- **wsparcia społecznego**

Na przykład dostęp do pomocy, gdy jesteś w trudnej sytuacji.

Taki dostęp wpływa dobrze na zdrowie fizyczne i psychiczne.

Powoduje też integrację społeczeństwa i zapewnia jego dobrostan.



Światowa Organizacja Zdrowia zajmuje się ochroną zdrowia ludzi.

Światowa Organizacja Zdrowia opisała, czym jest dobrostan.

Dobrostan jest wtedy, gdy jesteś zdrowy, masz dobre samopoczucie i dobrą jakość życia.

Możemy mówić o dobrostanie również wtedy, gdy dobrze się czujesz w jakiejś grupie.

Taką grupą może być rodzina, społeczność lokalna lub społeczeństwo.

Nie możemy mówić o dobrostanie, gdy czujesz się wykluczony społecznie.

Wykluczenie to sytuacja, w której osoba nie może brać udziału w działaniach jakiejś grupy.

Osoba wykluczona nie ma na to wpływu.

Co może powodować wykluczenie?

- **brak kontaktu z rodziną**

Na przykład wtedy, gdy mieszkasz daleko od rodziny.

- **nowe technologie**

Gdy spędzasz dużo czasu w Internecie przez co nie rozmawiasz z osobami, które są obok.

- **różnice międzypokoleniowe**

To różnice między pokoleniami.

Na przykład większość osób starszych słabiej radzi sobie z obsługą komputera lub smartfona niż osoby młode.

Włączenie społeczne powoduje dobrostan całego społeczeństwa.

Współczesny świat szybko się zmienia.

Zmienia się życie ludzi i życie społeczne.

Ciągle uczymy się nowych rzeczy.

Mimo tego niektóre sytuacje są niezmiennie.

Nadal istnieją stereotypy.

Nadal istnieją uprzedzenia.

Ludzie nadal są stygmatyzowani.

Uprzedzenia to negatywny stosunek do jakiejś osoby lub grupy ludzi.

Stygmatyzowanie to gorsze traktowanie lub odrzucenie jakiejś osoby lub grupy ludzi.



Raport „Kompetencje przyszłości. Jak je kształtować w elastycznym ekosystemie edukacyjnym?” mówi o tym, że potrzebujemy dużej zmiany w edukacji.

W raporcie jest napisane, że edukacja powinna skupić się na:

- **odkrywaniu problemów**

Nauka poprzez szukania wyzwań.

- **próbowaniu**

Nauka poprzez popełnianie błędów i testowanie.

- **empatii**

Nauka poprzez rozumienie innych osób.

W naszej pracy korzystaliśmy z tej wiedzy.

Organizowaliśmy warsztaty.



Na warsztatach byliśmy blisko osób, które potrzebują włączenia. Jednocześnie doradzaliśmy i inspirowaliśmy tych, którzy mają pomysł na włączenie tych osób. Inspiracją nazywamy dobry wpływ na inną osobę. Dzięki inspiracji mamy ochotę coś zrobić. Na przykład można zainspirować kogoś do stworzenia obrazu. Każda osoba mogła nas zainspirować.

Dlatego bardzo uważnie słuchaliśmy wszystkich ludzi. Zmienia się również społeczeństwo. Coraz więcej osób staje się samodzielnymi i przejmuje odpowiedzialność za własne życie. Wcześniej częściej się zdarzało, że opiekę nad osobami potrzebującymi zapewniały instytucje.

Na przykład instytucje, które opiekują się osobami starszymi lub chorymi. Teraz coraz częściej taką opiekę zapewniają osoby ze społeczności lokalnej.



Opracowano standardy, które wspierają funkcjonowanie osób potrzebujących pomocy.

Zapisano je w dokumencie nazwanym „Ogólnoeuropejskie wytyczne dotyczące przejścia od opieki instytucjonalnej do opieki świadczonej na poziomie lokalnych społeczności”.

Dzięki wytycznym, część osób potrzebujących opieki może zostać w społeczności lokalnej i prowadzić w niej dobre życie.

W ostatnich latach obserwujemy duże zainteresowanie włączeniem społecznym.

Interesują się nim ludzie oraz instytucje i organizacje.

Ludzie potrzebują czuć, że mogą zmienić świat.

Ludzie potrzebują też integrować się z innym.

Być częścią społeczności, organizacji czy miejsca pracy.

Wtedy łatwiej się zaangażować.

Wiele z naszych projektów daje nam dużo różnych informacji.

Są to raporty, badania i dane o jakimś problemie.

Nie byłoby ich, gdyby nie innowacje.

W swojej pracy pokazywaliśmy też informacje innowatorom.

Pomagały one opisać problem, który chcieli rozwiązać.

Zmagamy się z wyzwaniem gromadzenia wiedzy i korzystania z niej.

Nie wiemy, gdzie szukać wiedzy.

W ostatniej części tej książki

przygotowaliśmy biblioteczkę raportów i dokumentów.

Dotyczą one włączenia społecznego.

Dotyczą również rozwiązań innowatorów.

Część II: Inkubator Włączenia

Społecznego

W tej części piszemy, czym jest Inkubator Włączenia Społecznego. Piszemy również o tym, jak wygląda nasza praca w Inkubatorze. Inkubator to skrót nazwy Inkubator Włączenia Społecznego. Będziemy używać skrótu Inkubator w całej książce. Dowiesz się też, dlaczego warto działać na rzecz włączenia społecznego.

Rozdział 1. Jak działa inkubator innowacji społecznych?

Czym jest i jak działa inkubator?

Wspieranie włączenia społecznego wymaga otwarcia się na ludzi. Na przykład na doświadczenie uczestników naszego projektu. Uczestnicy wiedzą dużo o życiu osób wykluczonych. Mają w rodzinie kogoś, kto doświadczył wykluczenia społecznego. Mogą też mieć wiedzę, bo sami doświadczyli wykluczenia. Uczestnicy pomagają nam spojrzeć na włączenie społeczne w nowy sposób.

Tworzymy innowacje społeczne.

W ich tworzeniu również pomagają nam inni ludzie.

Wspólne tworzenie innowacji jest podstawą ko-kreacji.

Czym jest ko-kreacja?

Wyobraź sobie wiele różnych kropek.

Każda z nich ma różny kształt, wielkość i kolor.

Różnice to ich zaleta.

Powstanie z nich nowy i piękny obraz.

Ko-kreacja to współtworzenie.

Współtworzenie to tworzenie czegoś w grupie.



Na przykład 2 lub kilka osób w grupie malują razem obraz.

W naszej pracy wspólnie z innymi osobami rozwiązujemy problemy.

Współtworzymy innowacje.

Inkubator współtworzą 3 instytucje:

1. Regionalny Ośrodek Polityki Społecznej w Krakowie
2. Fundacja Rozwoju Demokracji Lokalnej im. Jerzego Regulskiego
3. Centrum Ewaluacji i Analiz Polityk Publicznych Uniwersytetu Jagiellońskiego

To bardzo duże i doświadczone instytucje.
Efekty naszej współpracy są twórcze i innowacyjne.
Naszym celem było stworzenie rozwiązań,
z których będzie korzystał cały kraj.
Na pracę otrzymaliśmy grant.
Grant to pieniądze na jakiś projekt.



Dzięki grantowi mogliśmy współpracować z innowatorami z całej Polski.
Wspólnie szukaliśmy rozwiązań problemów społecznych,
które powodują wykluczenie.

Przez ostatnie 3 lata pracowaliśmy z innowatorami.
Innowatorzy byli wytrwali i zaangażowani.
Praca nad włączeniem społecznym wymagała od nich
działań innych niż znane z ich codziennej pracy.
Do tej pory innowatorzy pracowali w sektorze pozarządowym,
prywatnym i publicznym.

Oznacza to, że każdy z nich miał inne miejsce pracy.
Niektórzy prowadzili własną firmę,
inni pracowali w instytucjach państwowych.
Jeszcze inni pracowali w organizacjach obywatelskich.

Inkubator działa zgodnie z zasadą **4 razy człowiek**.

To znaczy, że w naszej pracy najważniejszy jest człowiek.

Znaczy to również, że człowiek:

- **inspiruje**

Bo innowacje mają rozwiązać konkretny problem człowieka.

- **kreuje**

Bo to człowiek tworzy innowacje.

Kreować oznacza tworzyć.

Na przykład budujesz nowy przedmiot.



- **testuje**

Bo to człowiek sprawdza czy innowacje działają.

Opowiada o wadach i zaletach nowych rozwiązań.

- **decyduje**

Bo to człowiek decyduje czy chce korzystać z jakiegoś rozwiązania.

Na przykład decydujesz czy jakaś rzecz sprawia,
że twoje życie jest łatwiejsze i chcesz jej używać.

Inkubator to bezpieczna przestrzeń dla innowatorów.

Dzięki współpracy z nimi stworzyliśmy nowe rozwiązania,
które pomagają osobom wykluczonym społecznie.

Dlaczego potrzebujemy tworzyć innowacje społeczne?

Chcemy, żebyś poznał naszą pracę.

To cel tej książki.

Przez 3 lata pracowaliśmy nad innowacjami społecznymi.

Czym są innowacje społeczne?

To współpraca różnych ludzi i różnych organizacji.

Pozwala odkryć jakiś problem, którym chcemy się zająć.

Wspólnie tworzymy coś nowego.

Nowa rzecz pomaga rozwiązać ten problem.

Możemy również użyć czegoś co znamy,

ale zrobić to w nowy i ciekawy sposób.

Zajęliśmy się małymi problemami.
Wierzimy, że zmienimy cały świat,
jeśli rozwiążemy dużo małych problemów.

Poznaj historie osób, które sprawdzały innowacje.
Dzięki tym historiom będziesz mógł odpowiedzieć na pytanie,
„Dlaczego potrzebujemy innowacji społecznych?”.

Przedstawiamy historie i opowieści testerów innowacji społecznych.
Testować oznacza sprawdzać.
Testerzy sprawdzali, czy nasze innowacje działają.
Sprawdzali też, czy zwiększają włączenie społeczne.

Aby cieszyć się życiem - o realizacji marzeń.

Innowacja: wodoodporny ochraniacz na protezę kończyny dolnej.

Tester opowiada,
że po 20 latach po raz pierwszy pojechał na wakacje na plażę.
Było to możliwe,
dzięki wodoodpornemu ochraniaczowi na elektryczną protezę.
Proteza zastępuje jakąś część ciała.
Na przykład rękę lub nogę.
Wodoodporny materiał jest odporny na szkodliwe działanie wody.
Ochraniacz jest zrobiony z wodoodpornego materiału,
który chroni protezę.
Mała rzecz, a duża zmiana!
Innowacja to wodoodporny ochraniacz.

Dzięki niemu osoby z protezą mają dostęp do wielu działań i rzeczy.
Na przykład mogą pojechać nad morze.
Mogą realizować swoje zainteresowania i marzenia.
Dzięki ochraniaczowi zmienia się bardzo jakość życia tych osób.
Nawet tak małe zmiany mogą zmniejszyć ich wykluczenie społeczne.
Nawet tak małe zmiany mogą zwiększyć równouprawnienie.
Równouprawnieniem nazywamy sytuację równego traktowania wszystkich osób.

Aby poradzić sobie samemu - o samodzielności.

Innowacja: poradnik dla dzieci i młodzieży ze spektrum autyzmu.

Testerka opowiada,
że jej 20 letni syn po raz pierwszy poszedł sam do cukierni.
Pierwszy raz zamówił sam rurkę z kremem.
Poradnik to książka, w której znajdziesz rady na jakiś temat.
W poradniku napisane jest, jak radzić sobie w nowych sytuacjach.
W poradniku napisane jest, jak radzić sobie poza domem.
Na przykład w sklepie.
Opis pomaga osobom z autyzmem.
Czują się bezpieczniej.
Mogą być samodzielni i robić coś bez pomocy innych osób.

Aby poczuć się sobą - o samoakceptacji.

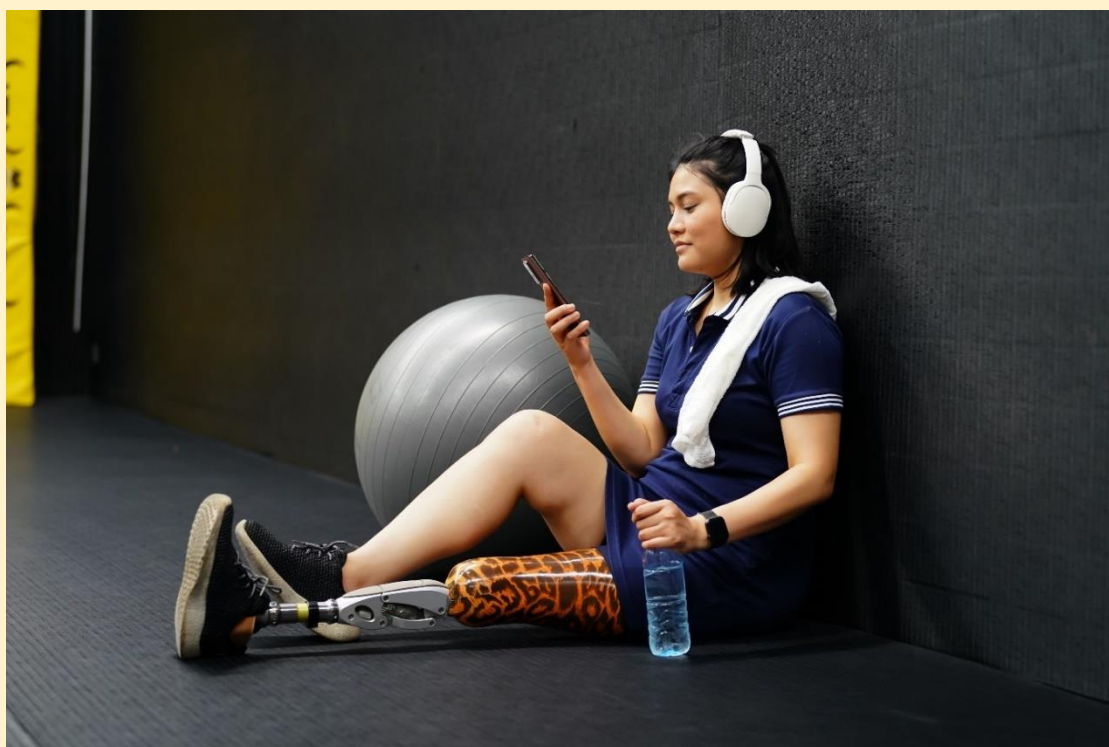
Innowacja: ładne protezy dla osób po amputacji obu nóg.

Testerka opowiada,

że dzięki tej protezie mogła po raz pierwszy od 30 lat odkryć nogi.

Założyła spódnicę na wesele córki.

Amputacja to usunięcie chorej części ciała.



Osoby z innowacyjnymi protezami zaczynają czuć się dobrze ze sobą.

Akceptują siebie i uczestniczą w życiu społecznym.

Akceptować siebie oznacza lubić siebie i swoje życie.

Aby żyć godnie - o produktach i usługach pierwszej potrzeby.

Innowacja: projekt małej łazienki z toaletą, umywalką, prysznicem i grzejnikiem.

Tester opowiada,

że cieszy się, bo w końcu nie będzie musiał chodzić do piwnicy.

W piwnicy była miska, w której się mył.

Łazienka do miejsc, w których wcześniej nie było toalety i prysznic.

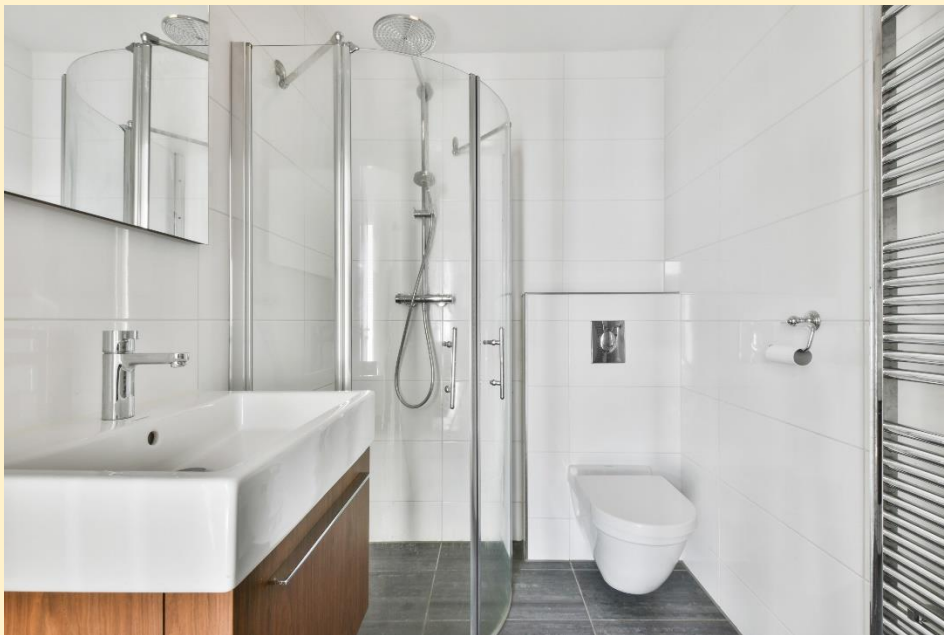
Ta innowacja bardzo zmienia jakość życia ludzi.

Na przykład mogą umyć się pod prysznicem.

Innowacja rozwiązuje problem wykluczenia

z powodu braku dostępu do rzeczy i usług.

Mała łazienka, a duża zmiana!



Aby lubić siebie - o poczuciu własnej wartości.

Innowacja: tablica manipulacyjna dla osób dorosłych z chorobami otępiennymi.

Testerka cieszy się.

Mówi, że pokaże córce, że coś jeszcze umie.

Chorobami otępiennymi nazywamy różne objawy związane z chorobą mózgu.

Osoba z taką chorobą może mieć problemy z pamięcią lub liczeniem.

Tablica manipulacyjna to drewniana tablica, do której przykręcono różne przedmioty.



Te przedmioty wspierają dobrą jakość życia u ludzi z chorobami otępiennymi.

Innowacja zwiększa poczucie własnej wartości.

Osoby, które z nich korzystają czują się ważne i potrzebne.

O innowacjach w Inkubatorze przeczytasz na stronie www.rops.krakow.pl.

W zakładce Inkubator Włączenia Społecznego.

Rozdział 2. Jakie pomysły spotkaliśmy w Inkubatorze Włączenia Społecznego?

Inkubator zajmuje się działaniami na rzecz włączenia społecznego. Włączenie społeczne to działanie wielowymiarowe. Wielowymiarowe oznacza, że dotyczy wielu spraw.

Zgłosiły się do nas osoby, które chciały pomóc wielu grupom:

- **osobom starszym**
- **osobom z niepełnosprawnościami**
- **osobom w kryzysie bezdomności**

Na przykład komuś, kto stracił dom i nie ma gdzie mieszkać.

- **cudzoziemcom**

Czyli komuś, kto mieszka w Polsce, ale urodził się i dorastał w innym kraju.

- **rodzinom ze szczególnymi potrzebami**

Rodzinom, w których jest na przykład osoba z niepełnosprawnością lub ktoś starszy.

Wszystkie te grupy są narażone na wykluczenie społeczne.
Pracowaliśmy więc i sprawdzaliśmy wiele innowacji dla wielu grup osób.
Na przykład książki dla rodziców dzieci z niepełnosprawnościami.
Sprawdziliśmy też wiele produktów.
Na przykład małą łazienkę dla biednych rodzin.
Na przykład protezy kończyn.

Wyzwaniem dla innowatorów okazał się zbrojny atak
Rosji na Ukrainę w lutym 2022 roku.



Zbrojny atak to wojna między 2 lub kilkoma państwami.
Nasza uwaga skupiła się na pomocy osobom uchodźczym z Ukrainy.
W Ukrainie ich życie było zagrożone, bo trwała tam wojna.
W Polsce poczuli się bezpieczni.

Innowacje były tworzone również dla osób uchodźczych.

Na przykład produkty i rozwiązania były tłumaczone na język ukraiński.

W Inkubatorze pojawiły się pomysły związane ze zmianami klimatu.

Pojawiły się również pomysły ekologiczne.

Pomysły ekologiczne są dobre dla ludzi, zwierząt i miejsca, w którym żyją.

Ekologiczne jest zabranie na zakupy torby z materiału zamiast kupowania nowej torby z plastiku.



Innowacje wykorzystywały także narzędzia internetowe.

Na przykład elektroniczny tłumacz językowy dla uchodźców z Afganistanu, którzy mieszkają w Polsce.

Na przykład słownik z pojęciami specjalistycznymi dla osób g/Głuchych.

To aplikacja, która tłumaczy pojęcia specjalistyczne

z języka polskiego na Polski Język Migowy.

Pojęciami specjalistycznymi nazywamy słowa z jakiejś dziedziny.

Na przykład słowa związane z Internetem lub komputerami.

Inne osoby przygotowały opowiadania dla dzieci i młodzieży z niepełnosprawnością intelektualną.

Książka jest napisana językiem „łatwym do czytania”.

ETR to skrót nazwy tekstu „łatwego do czytania” dla osób z niepełnosprawnością intelektualną.

Określenie ETR pochodzi od angielskiej nazwy „easy-to-read”.

Jest to skrótowiec.

Skrótowiec to nazwa utworzona od pierwszych liter wyrazów, które tworzą określenie.

Do tej pory teksty literackie nie były pisane w języku ETR.



Nasze innowacje pomagają we włączeniu społecznym grup ze szczególnymi potrzebami oraz grup wykluczonych.

Na przykład dzieci i młodzieży z niepełnosprawnością intelektualną.

Nasze innowacje pomagają również całemu społeczeństwu.

Dbamy o dobrostan społeczny.

W Inkubatorze Włączenia Społecznego powstało:

- 12 rozwiązań z branży technologicznej
- 11 produktów fizycznych
- 4 gry
- 1 publikacja literacka
- 12 rozwiązań technicznych
- 18 modeli pracy i usług

Rozwiązania testowało prawie 500 testerów i testerek.

Końcowe wersje rozwiązań konsultowało 230 konsultantów.

Rozdział 3. Jak i kiedy dokonuje się zamiana społeczna?

Gdy innowacje są gotowe, musimy sprawdzić czy działają.

Jak i kiedy dokonuje się zmiana społeczna?

Pomysł na innowację społeczną często bierze się z obserwacji świata.

Powstaje także z doświadczenia ludzi.

Zmiana dokonuje się, gdy pojawia się zaangażowanie i chęć wsparcia pewnego pomysłu.

Pomysł ten zmienia się w konkretne działanie lub produkt.

Osoby odpowiedzialne za pomysł widzą korzyści, które zmiana ma przynieść.

Anthony Giddens opisał „teorię strukturacji”.

Mówi ona o tym, że zmiana to długi proces.

Dokonuje się dzięki działaniom „agentów zmiany”.

Tak Anthony Giddens nazwał osoby,

które wprowadzają zmianę w swoim otoczeniu.

Zmiana otoczenia wymusza zmianę na większą skalę.

Zmiana zaczyna się od 1 zaangażowanej osoby, ale ważna jest współpraca grupy osób.

Grupę osób łatwiej zauważyć i łatwiej usłyszeć.

Wtedy ważne może okazać się wsparcie państwa lub instytucji.

Na przykład pomoc Inkubatora Włączenia Społecznego.

Jak zbadać innowacje społeczne?

W Inkubatorze opracowaliśmy nowy sposób sprawdzania, czy nasze innowacje dobrze działają.

Co badaliśmy?

Innowatorzy na początku pracy tworzyli plan.

Plan zakładał, że jeśli wykonają jakieś konkretne działania, osiągną jakieś konkretne efekty.

Plan ten nazwaliśmy teorią.



Na koniec trzeba było ocenić, czy udało się osiągnąć to, co było w planie.

Sprawdzaliśmy też, czy innowacje są użyteczne.
W tym celu pytaliśmy testerów, jak oceniają produkty i usługi.
Testować oznacza sprawdzać coś nowego.
Opowiadać o wadach i zaletach nowych rozwiązań.

Opinie były dla nas ciekawe.
Niektóre opinie nas zaskoczyły.
Nie spodziewaliśmy się ich, ponieważ mówiły o efektach,
których nie było w planach.
Testerzy czasami widzieli tylko zalety projektu.
Czasami mówili, że produkt ma wady i trzeba go zmienić.



W niektórych projektach efekty w ogóle się nie pojawiły.

W końcu testujemy rozwiązanie innowacyjne,
zupełnie nowe, do tej pory nieznanne.

Na początku pracy nad projektem trudno przewidzieć, jak się zakończy.

Innowatorom należą się wielkie brawa za ich pomysłowość!

Dążą do osiągnięcia celu z ogromną odwagą.

Nawet gdy nie zawsze wszystko idzie zgodnie z planem.

Jak badaliśmy?

Aby dobrze ocenić efekty innowacji,
musimy je wcześniej poprawnie określić.

Staramy się zrozumieć innowację jak najlepiej,
a następnie opisać jej efekty.

W tym celu poznajemy wszystkie informacje na temat innowacji:

1. Badamy

Na tym etapie czytamy opisy projektu, raporty i inne dokumenty.

2. Konsultujemy

Na tym etapie konsultujemy projekty z ekspertami.

Oznacza to, że eksperci pomagają nam ocenić potencjał
jakiegoś pomysłu.

Potencjałem nazywamy zdolność czegoś lub kogoś do zmiany.

3. Rozmawiamy

Na tym etapie rozmawiamy z innowatorami, użytkownikami
oraz odbiorcami końcowymi i ich otoczeniem.

Rozmawiamy ze wszystkimi osobami,
które mogą nam pomóc w ocenie innowacji.

4. Doradzamy

Na tym etapie pomagamy innowatorom.

Wspólnie rozmawiamy, zastanawiamy się i zmieniamy projekt.

5. Podsumowujemy

Na tym etapie omawiamy wszystko z ekspertami

zaangażowanymi w działania Inkubatora.



Tak zaplanowany proces pomógł nam ocenić innowacje.

Dzięki niemu wybraliśmy innowacje,

które już dziś powinny stać się elementami włączenia społecznego.

Część III: Wybrane innowacje społeczne

W tej części opisujemy 9 wybranych przez nas innowacji społecznych. Wszystkie powstały w Inkubatorze Włączenia Społecznego. Poznaj je i Ty!

Rozdział 1. Przenośne, modułarne łazienki

OK NON-PROFIT Sp. z o.o.

1. Jakie problemy rozwiązuje innowacja?

Innowacja dla osób, które nie mają dostępu do własnej łazienki. Umożliwia realizację podstawowych potrzeb. Są nimi potrzeba skorzystania z toalety czy prysznic. Innowacja pozwala żyć bez poczucia wstydu. Zmniejsza również izolację społeczną.

2. O innowacji

Przenośna łazienka zbudowana z części, które można ustawić w dowolnym miejscu. Części te można umieścić w różnych pomieszczeniach. Na przykład na strychu, w piwnicy lub w przedpokoju. Łazienka modułarna składa się z podstawowego wyposażenia. Są nimi: prysznic, umywalka, toaleta, wentylacja. Innowacja zapewnia samodzielną łazienkę rodzinom, które były jej pozbawione.



3. Dla kogo jest ta innowacja?

Osoby biedne.

Biednymi nazywamy osoby, które nie mają pieniędzy.

Osoby, które mieszkają w miejscach bez łazienki.

4. Z czego składa się innowacja?

- Instrukcja wykonania łazienki
- Instrukcja tego, jak składać łazienkę
- Dokumentacja techniczna, na przykład projekt instalacji elektrycznej
- Lista potrzebnych materiałów

5. Kto może skorzystać z innowacji?

Urząd gminy, ośrodki pomocy społecznej, powiatowe centra pomocy rodzinie, organizacje pozarządowe, które wspierają osoby ubogie.

6. Czy to działa?

Takie łazienki zwiększają jakość życia osób, które z nich korzystają.

Zwiększają też dobrostan psychiczny tych osób.

Łazienki są odpowiedzią na podstawowe potrzeby ludzi.

I co bardzo ważne, koszty prądu czy wody nie zmieniają się.

Tester opowiadał, że wcześniej grzał wodę i wlewał ją do miski.

Tak mył mamę.

Sam kąpał się w wannie, która jest pod wiatą.

Wiata ma dach, ale nie ma ścian.

7. O autorach

Tomasz Orliński – informatyk, fizyk i przedsiębiorca.

Stypendysta Laboratoriów Bella.

Dostał wiele nagród za innowacyjność.

Zajmuje się ekonomią społeczną.

Paweł Krępski – administratywista i innowator społeczny.

Administratywista to specjalista w zakresie prawa administracyjnego.

Członek rad zajmujących się rozwojem ekonomii społecznej.

Współautor nagradzanych innowacji.

Rozdział 2. Terapeutyczne kredki dla dzieci ze spastycznością kończyny górnej.

Aleksandra Satława

1. Jakie problemy rozwiązuje innowacja?

Innowacja dla dzieci ze spastycznością dłoni.

Dłonie tych dzieci nie są sprawne, przez co nie mogą rysować.

Nie mogą wykonywać czynności plastycznych i być twórczymi.

Kredki zostały zaprojektowane tak, by dłoń dziecka była otwarta, a nadgarstek wyprostowany.

Taki układ dłoni wspiera leczenie dzieci.



2. O innowacji

Zestaw kredek terapeutycznych.

Terapeutyczne oznacza, że pomagają w leczeniu.

Kredki mają innowacyjny kształt.

Ich kształt sprawia, że podczas rysowania dłoni, palce, nadgarstek i łokieć są wyprostowane.

W przeciwieństwie do zwykłych kredek, na których dłoń się zamyka.

Kredki wspierają aktywną terapię przez zabawę.

3. Dla kogo jest ta innowacja?

Dzieci ze spastycznością kończyny górnej.

4. Z czego składa się innowacja?

- Instrukcja wykonania kredek
- Projekt do wykonania formy do odlewu kredki
- Szablony do kreatywnej pracy z kredkami

5. Kto może skorzystać z innowacji?

- Rehabilitanci
- Rodzice i opiekunowie dzieci ze spastycznością kończyny górnej
- Nauczyciele wychowania przedszkolnego, wczesnoszkolnego i szkolnego

6. Czy to działa?

Kredki są pomocne w fizjoterapii spastycznych dłoni.

Fizjoterapia to leczenie poprzez wykonywanie ćwiczeń.

Na przykład fizjoterapia narządu ruchu.



Zabawa kredkami uczy dzieci prawidłowego chwytu.

Poza tym kredki sprawiają, że dzieci mogą działać twórczo.

Czują się dzięki temu samodzielne i sprawcze.

Opiekunka dzieci opowiadała, że dzięki kredkom osoby ze spastycznością łatwiej angażowały się w ćwiczenia.

7. O Autorce

Aleksandra Satława – projektantka.

Wykłada w Instytucie Sztuki i Designu
na Uniwersytecie Pedagogicznym w Krakowie.

Prowadzi tam zajęcia z podstaw projektowania uniwersalnego
i laboratorium dostępności.

Współpracuje z Uniwersytetem Dzieci
i Zhengzhou University of Aeronautics w Chinach.

Rozdział 3. Hear-IT

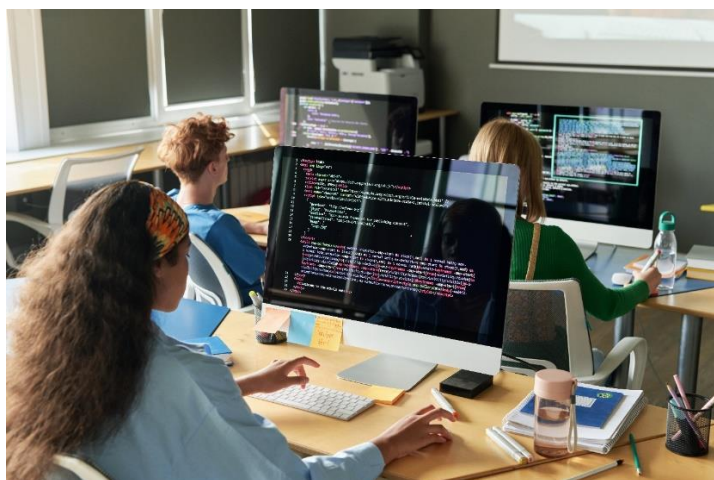
Stowarzyszenie Edukacji Pozaformalnej „Meritum”

1. Jakie problemy rozwiązuje innowacja?

Innowacja jest odpowiedzią na brak materiałów do samodzielnej nauki programowania przez osoby g/Głuche.

Również na brak możliwości uczenia się podstaw programowania przez osoby g/Głuche.

Programowanie to proces tworzenia jakiegoś programu komputerowego.



2. O innowacji

Internetowa platforma w Polskim Języku Migowym.

Zawiera słownik w formie video.

Znajdziesz w nim najważniejsze pojęcia związane z programowaniem.

Internetowa platforma zawiera również podręczniki i kursy programowania.

Innowacyjny pomysł, który pozwala osobom g/Głuchym uzyskać wiedzę o programowaniu w Polskim Języku Migowym.

3. Dla kogo jest ta innowacja?

Osoby g/Głuche



Osoby zainteresowane nauką nowych technologii

4. Z czego składa się innowacja?

Ta innowacja jest na stronie internetowej.

5. Kto może skorzystać z innowacji?

- Szkoły policealne
- Uczelnie wyższe
- Technika
- Licea
- Organizacje pozarządowe zajmując się aktywizacją zawodową osób g/Głuchych

Czy to działa?

Innowacja skutecznie pomaga w poznaniu podstawowych pojęć z obszaru programowania.

Pozwala wszystkim zainteresowanym zdobyć umiejętności i wiedzę.

Wcześniej wiedza ta była uznawana za bardzo trudną.

Dzięki innowacji osoby g/Głuche mogą zwiększyć swoje szanse na rynku pracy.

Testerka opowiadała, że wcześniej myślała,

że g/Głusi nie są w stanie nauczyć się programowania.

Podkreślała, że dużo osób nie studiowało.

Okazało się, że nie trzeba matury,

wystarczą umiejętności programowania.

6. Autorach

Bartosz Kosiński – uczy i opracowuje modele nauczania kompetencji cyfrowych z wykorzystaniem różnych narzędzi. Kompetencje cyfrowe to umiejętność obsługi komputera. Pan Bartosz tworzy też cyfrowe i planszowe gry edukacyjne.

Mirosław Bohatkiewicz – programista.

Prowadzi zajęcia z programowania komputerów dla młodzieży. Ukończył Wytwarzanie Mechatroniczne na Akademii Górniczo-Hutniczej w Krakowie.

Kamila Chęcińska – instruktorka robotyki i trenerka kompetencji cyfrowych.

Robotyka to nauka, która zajmuje się maszynami.

Absolwentka Inżynierii Biomedycznej na Akademii Górniczo-Hutniczej w Krakowie.

Doktorantka na tej uczelni.

Promuje ideę nauki programowania, która wyrównuje szanse edukacyjne.

Rozdział 4. BaWita - tablica manipulacyjna jako dorosła zabawka terapeutyczna dla seniorów

Maria Lorenc, Maciej Parol

1. Jakie problemy rozwiązuje innowacja?

Innowacja jest odpowiedzią na problem schorzeń otępiennych u osób starszych.



Schorzenia otępienne to są choroby.

Osoba chora ma problem z pamięcią.

Osoba chora może nie pamiętać jak się nazywa i gdzie mieszka.

Schorzenia otępienne zdarzają się coraz częściej w społeczeństwie.

Narzędzi do rehabilitacji takich osób jest niewiele.

Rehabilitacją nazywamy działania, które mają przywrócić sprawność lub częściową sprawność danej osobie.

2. O innowacji

Narzędzie w postaci drewnianej tablicy.

Przytwierdzono do niej 7 ruchomych elementów.

Sprawiają one, że osoby ze schorzeniami otępiennymi ćwiczą pamięć.

Ćwiczą również sprawność ruchową i organizację dnia.

3. Dla kogo jest ta innowacja?

- Dorosłe osoby z początkami zespołu otępiennego
- Osoby rehabilitowane po udarach i wylewach

4. Z czego składa się innowacja?

- Projekt tablicy
- Projekt wymiennych elementów
- Scenariusze zajęć dla opiekuna lub fizjoterapeuty

5. Kto może skorzystać z innowacji?

- Domy pomocy społecznej
- Warsztaty terapii zajęciowej
- Osoby indywidualne

6. Czy to działa?

Test potwierdził, że tablica pomaga poprawić pamięć.
Test pokazał również dużo innych efektów,
które są ważne podczas rehabilitacji osób starszych.
Były nimi na przykład poprawa ruchów dłoni i palców.
Osobom testującym tablicę rozwinęła się wyobraźnia i pamięć słowna.
Innowacja wpłynęła na integrację
i lepsze funkcjonowanie społeczne tych osób.

Testerka opowiadała, że jej bardzo dobrze wszystko wychodziło.
Dużo zapamiętała z ćwiczeń z tablicą.
Mówiła, że pokaże tablicę córce.
Pochwaliła się, że potrafi zrobić ćwiczenia.

7. O Autorach

Maria Lorenc – pedagog społeczny.
Zajmuje się rozwojem pracowników
oraz badaniem środowiska ich pracy.
Od kilku lat wspiera różne działania, które aktywizują społecznie.

Maciej Parol – tworzy przedmioty z drewna.
Od zabawek po meble.
Jako wolontariusz wspiera osoby starsze.
Wolontariusz to osoba, która dobrowolnie
pomaga organizacjom i instytucjom w ich pracy.
Przy projekcie tablicy wykorzystał swoje doświadczenia.

Rozdział 5. koMIX życiowy - gra terapeutyczna dla wychowanków placówek opiekuńczo-wychowawczych

Fundacja „Mam dom”

1. Jakie problemy rozwiązuje innowacja?

Innowacja dla młodzieży z placówek opiekuńczo-wychowawczych.

Tak nazywamy miejsca, w których mieszkają dzieci i młodzież.

Na przykład dom dziecka.

Tymi dziećmi nie zajmują się rodzice tylko wychowawcy.

Osoby te często mają trudności ze zrozumieniem swoich emocji i radzeniem sobie z nimi.

Innowacja pomaga również w pracy wychowawcom z placówek opiekuńczo-wychowawczych.

2. O innowacji

Gra planszowa dla młodzieży z placówek opiekuńczo-wychowawczych.

Gra dotyczy problemów związanych z mieszkaniem w takiej placówce.

Dotyczy również okresu dojrzewania, akceptowania emocji i radzenia sobie z nimi.



Gra jest terapeutyczna.

Oznacza to, że służy polepszeniu jakości zdrowia psychicznego nastolatków.

3. Dla kogo jest ta innowacja?

Nastoletni wychowankowie placówek opiekuńczo-wychowawczych.

4. Z czego składa się innowacja?

- Projekt gry planszowej
- Instrukcja
- Film z instrukcją, jak grać

5. Kto może skorzystać z innowacji?

- Placówki opiekuńczo-wychowawcze
- Szkoły publiczne i niepubliczne
- Psychologowie, pedagodzy

6. Czy to działa?

Gra pomaga młodzieży radzić sobie z emocjami i opowiadać o trudnościach.

Uczyć też nowych rzeczy.

Gra integruje grupę osób, uczy zaufania do innych.

Pomaga również wychowawcom poznawać młodzież.

Pozwala im zobaczyć, co jest trudne dla danej osoby i jej pomóc.

Młodzież z placówek opiekuńczo-wychowawczych opowiadała, jak ważne było odkrycie, że ktoś ma takie same problemy.

Młodzież mówiła również, że dzięki grze odważyli się powiedzieć więcej o sobie.

7. O Autorach

Fundacja „Mam dom” – fundacja zajmuje się relacjami w rodzinie.

Organizuje szkolenia i warsztaty dla dzieci, młodzieży, dorosłych oraz wspólnie dla rodzin.

Tworzy różne narzędzia terapeutyczne.

Fundacja robi wszystko, aby pomóc każdej skrzywdzonej osobie.

Joanna Kawałko – prezes Fundacji Mam Dom.

Dyrektor Centrum Diagnostyczno-Terapeutycznego.

Pedagog i trener Treningu Umiejętności Społecznych dla dzieci i młodzieży.

Diagnosta i terapeuta więzi rodzinnych dzieci i młodzieży.

Anna Zając – oligofrenopedagog.

To osoba, która pracuje z osobami z niepełnosprawnością intelektualną.

Diagnosta według Monachijskiej Funkcjonalnej Diagnostyki.

Prowadzi Szkołę dla Rodziców i zajęcia koncentracji u dzieci.

Trener Treningu Umiejętności Społecznych dla dzieci i młodzieży.

Maria Engler – familiolog, pedagog, bajkoterapeuta.

Familiolog to specjalista, który pracuje z rodzinami i małżeństwami.

Bajkoterapeuta to osoba, która prowadzi terapię z pomocą bajek.

Stymuluje rozwój dzieci według metody ruchu rozwijającego.

Trener Treningu Umiejętności Społecznych dla dzieci i młodzieży.

Rozdział 6. Patryk i Kropka - opowiadania w ETR

Maria Tkaczyk, Maria Mazińska

1. Jakie problemy rozwiązuje innowacja?

Innowacja dla młodzieży z niepełnosprawnością intelektualną w stopniu umiarkowanym i lekkim.

Jest odpowiedzią na potrzebę czytania literatury przez te osoby.

Do tej pory nie było tekstów literackich dla młodzieży z niepełnosprawnością intelektualną.



2. O innowacji

Innowacją jest tekst literacki opracowany w języku ETR.

Tekst opowiada o Patryku i Kropce, którzy są nastolatkami.

To opowieść dla młodzieży szkolnej.

Młodzież uczy się z niej, jak radzić sobie z trudnościami.
Uczy się również jak funkcjonować w grupie.

3. Dla kogo jest ta innowacja?

Młodzież z niepełnosprawnością intelektualną w stopniu umiarkowanym.

4. Z czego składa się innowacja?

Projekt książki.

5. Kto może skorzystać z innowacji?

- Nauczyciele
- Biblioteki publiczne
- Biblioteki szkolne
- Szkoły integracyjne
- Terapeuci osób z niepełnosprawnością intelektualną
- Warsztaty terapii zajęciowej

6. Czy to działa?

Tekst jest odpowiedzią na potrzeby młodzieży z niepełnosprawnością intelektualną.

Dzięki innowacji młodzież ta ma dostęp do tekstu literackiego.

Czytanie pozwala miło spędzać czas i uczyć się nowych rzeczy.
a przykład, jak być bezpiecznym w Internecie.

Na przykład, jak zachowywać się poza domem.
Młodzież uczy się również rozpoznawać i nazywać emocje.

Nauczycielka języka polskiego osób z niepełnosprawnością intelektualną w stopniu lekkim opowiadała o swojej pracy.

Mówiła, że jest wychowawcą klasy, w której jest 13 osób.

Połowa z nich nie czyta i prawie w ogóle nie pisze.

Powiedziała, że dla tych osób wyzwaniem jest rozmowa o tekście literackim.

Nie mogą przecież przeczytać grubej powieści.

7. O Autorach

Maria Tkaczyk – nauczycielka w szkole przygotowującej do pracy.

Jest socjolożką i psycholożką.

Bada, wymyśla, działa i inspiruje.

Tworzyła harcerski program na rzecz osób z niepełnosprawnością i pierwsze przewodniki turystyczne „bez barier”.

Przewodnik turystyczny to książka dla osób, które zwiedzają jakieś miejsce.

Maria Mazińska – autorka wierszy i rymowanek dla dzieci oraz młodzieży.

Pomysłodawczyni i współautorka literatury ETR.

Kocha природę i wycieczki rowerowe.

W wolnych chwilach rysuje,

ma kolekcję 87 ołówków z różnych miejsc świata.

Rozdział 7. Głuchy czytelnik w bibliotece

Dominika Wiśniewska, Anna Antos

1. Jakie problemy rozwiązuje innowacja?

Innowacja dla osób g/Głuchych.

Pozwala osobom g/Głuchym korzystać z usług bibliotek.

2. O innowacji

Publikacja, która pokazuje osobom g/Głuchym, jak korzystać z biblioteki.

Na przykład, jak założyć konto w bibliotece.

Publikacja ta pokazuje, że czytanie jest ważne.



Uczy też rodziców, jak wspierać dziecko w czytaniu.

Publikacja powstała w polskim języku migowym.

Później została przełożona na łatwy tekst w języku polskim.

3. Dla kogo jest ta innowacja?

- Osoby g/Głuche
- Głusi rodzice, którzy mają słyszące dzieci w wieku szkolnym
- Rodzice, którzy mają g/Głuche oraz słabosłyszące dzieci w wieku szkolnym

4. Z czego składa się innowacja?

- Publikacja w formacie PDF
- Filmy w polskim języku migowym

5. Kto może skorzystać z innowacji?

Biblioteki publiczne, biblioteki szkolne, szkoły integracyjne.

6. Czy to działa?

Publikacja ułatwia osobom g/Głuchym dostęp do bibliotek. Pokazuje, jak działają biblioteki i zachęca do korzystania z nich. Innowacja zmienia jakość życia rodzin z g/Głuchymi rodzicami i słyszącymi dziećmi.

Testerka opowiadała, że nawet rodzice, którzy nie znają języka polskiego mogą usiąść z dziećmi do książki. Ponieważ mogą zobaczyć tłumaczenie. Rodzice, którzy nie znają języka boją się zbliżyć do książki.

7. O Autorach

dr Dominika Wiśniewska – niesłysząca psycholog i psychoterapeuta.

Wykłada na Akademii Pedagogiki Specjalnej im. M. Grzegorzewskiej.

Jest członkiem Zespołu Ekspertów do spraw Osób g/Głuchych przy Rzeczniku Praw Obywatelskich.

Jest autorką programów edukacyjnych dla dzieci niesłyszących.

Jest autorką warsztatów dla rodziców dzieci z wadą słuchu oraz warsztatów innowacji społecznych.

Anna Antos – niesłyszący surdopedagog oraz nauczyciel-bibliotekarz w Ośrodku Szkolno-Wychowawczym dla g/Głuchych w Warszawie.

Surdopedagog to ktoś, kto przeprowadzi zajęcia dla osób g/Głuchych i niedosłyszących.

Autorka książek i artykułów w publikacjach surdopedagogicznych.

Pomaga zwierzętom jako inspektor do spraw ochrony zwierząt.

Rozdział 8. Rodzina adopcyjna dorasta

Agnieszka Sokołowska, Anna Leśnikowska-Jaros

1. Jakie problemy rozwiązuje innowacja?

Innowacja dla rodziców adopcyjnych.

Adopcja to termin prawniczy.

Oznacza uznanie czyjegoś dziecka za własne.



Wspiera rodziców adopcyjnych, których dzieci są w okresie dojrzewania.

To bardzo trudny okres dla takich rodzin.

Innowacja odpowiada na problem z dostępem do wsparcia psychologicznego dla tej grupy osób.

2. O innowacji

Innowacja dla rodziców adopcyjnych, których dzieci są nastolatkami.

Innowacja pomaga rodzicom adopcyjnym zrozumieć sytuację, zachowania i emocje nastolatków.

Pomaga też zrozumieć ich własne reakcje.

Umożliwia swobodne korzystanie z treści i ćwiczeń.

Pozwala zdobywać wiedzę we własnym tempie.

3. Dla kogo jest ta innowacja?

Rodziny adopcyjne, które wychowują dzieci w wieku nastoletnim.

4. Z czego składa się innowacja?

Karty obszarów zmiany.

Karty wskazują rodzicom obszary,

nad którymi warto pracować w rodzinie:

- Karta „Pigułka wiedzy” - informacje, wyjaśnienia i porady, które dotyczą jakiejś sprawy.
- Karta „Obserwacja i refleksja” - pytania, które pomagają zrozumieć jakąś sprawę.
- Karta „Zastosowanie” - własne przemyślenia na temat działań, które można podjąć.

5. Kto może skorzystać z innowacji?

- Rodziny adopcyjne, których dzieci są nastolatkami
- Organizacje i podmioty zajmujące się wsparciem rodzin adopcyjnych
- Ośrodki adopcyjne
- Psychologowie
- Terapeuci

6. Czy to działa?

Innowacja wspiera rodziców adopcyjnych nastolatków.

Wspiera też inne osoby,

które pracują z dziećmi i rodzicami dzieci adoptowanych.
Wiedza dotyczy trudności, problemów i emocji.
Pomaga zrozumieć je rodzicom i nastolatkom.

Tester opowiadał, że jest sporo rodziców,
którzy zwracali się do ośrodka o pomoc.
Mówi, że jej nie dostali.
Usłyszeli, że to ich dziecko i mogą iść na terapię.

7. O Autorach

Anna Leśnikowska-Jaros – psycholog.

Absolwentka szkoleń psychoterapeutycznych
i kursu arteterapii przy Instytucie Ericksonowskim w Łodzi.
Jest trenerką i ekspertką do spraw szkoleń, uczenia i rozwoju.
Specjalizuje się w rozwoju współpracy, relacji i odporności psychicznej.

Agnieszka Sokołowska – wymyśla i prowadzi innowacyjne projekty.

Konsultantka, mentorka i menagerka.

Oznacza to, że w swojej pracy pomaga wielu osobom i wspiera je.

Oznacza to również, że zarządza projektami.

Stworzyła program społecznej odpowiedzialności biznesu.

W tym indywidualnego wsparcia potrzeb dzieci z Domu Dziecka
w Krakowie.

Rozdział 9. Merkury - symulator kiosków samoobsługowych

Stowarzyszenie Edukacji Pozaformalnej „Meritum”

1. Jakie problemy rozwiązuje innowacja?

Innowacja dla osób starszych.

Osoby starsze często mają problemy z obsługą rozwiązań technologicznych.



Przez to boją się korzystać z kiosków samoobsługowych.

Są nimi na przykład bankomaty i paczkomaty.

2. O innowacji

Platforma internetowa, która umożliwia dostęp do symulatora 4 urządzeń samoobsługowych.

Są nimi: bankomat, parkomat, paczkomat oraz kasa samoobsługowa.
Innowacja daje możliwość sprawdzenia, jak każde z nich działa.
W bezpiecznych, domowych warunkach.
Innowacja wspiera seniorów w samodzielnej obsłudze tych urządzeń.
Podnosi zdolności cyfrowe osób starszych.

3. Dla kogo jest ta innowacja?

Osoby starsze, którym towarzyszy strach i niepewność przy korzystaniu z urządzeń samoobsługowych.

4. Z czego składa się innowacja?

Innowacja to strona internetowa.

5. Kto może skorzystać z innowacji?

Organizacje pozarządowe, które wspierają aktywność seniorów, dzienne domy pomocy społecznej, kluby seniora.

6. Czy to działa?

Innowacja odpowiada na problem osób starszych.

Pozwala im oswoić nowe technologie, które pojawiają się w ich codziennym życiu.

Pozwala osobom starszym zmniejszyć strach przed użyciem kiosków samoobsługowych.

Trenerka, która pracuje z osobami starszymi opowiada, że problem nadal jest duży.

Wydaje się, że go nie ma,

bo bankomaty i paczkomaty są już z nami długo.
Osoby starsze boją się jednak nowych rzeczy.
Dopóki czegoś dobrze nie poznają,
nie chcą z tego korzystać samodzielnie.

7. O Autorach

Bartosz Kosiński – uczy i opracowuje modele nauczania kompetencji cyfrowych z wykorzystaniem różnych narzędzi.

Tworzy cyfrowe i planszowe gry edukacyjne.

Autor innowacji edukacyjnych, które rozwijają kompetencji cyfrowych.

Mirosław Bohatkiewicz – programista.

Prowadzi zajęcia dydaktyczne z programowania w Javie dla młodzieży.

Ukończył Wytwarzanie Mechatroniczne

na Akademii Górniczo-Hutniczej w Krakowie.

Część IV: Innowacje Inkubatora Włączenia Społecznego

W tej części zapraszamy Cię do poznania wszystkich gotowych rozwiązań.

Innowacje te zwiększają włączenie społeczne bardzo różnych grup.

Opis każdej innowacji znajdziesz na stronie internetowej

www.rops.krakow.pl.

W zakładce **Inkubator Włączenia Społecznego**.

Rozwiązania, które wspierają osoby G/głuche i niewidome



1. Hear IT

Autor: Stowarzyszenie Edukacji Pozaformalnej "Meritum"

2. Dostępny wniosek dla g/Głuchych

Autor: Instytut Spraw Głuchych

3. Wielodziedzinowy słownik terminów specjalistycznych PL-PJM

Autor: Instytut Spraw Głuchych

4. Głuchy czytelnik w bibliotece-przewodnik w PJM

Autorki: Dominika Wiśniewska, Anna Antos

5. Czytamoda

Autor: Fundacja Arete

6. Osoby niewidome i niedowidzące jako nauczyciele języka polskiego

Autor: Jobian Poland Sp. z o.o.

Rozwiązania, które wspierają osoby z niepełnosprawnością ruchową



1. Szablony piękna

Autorka: Agnieszka Wyrwał

2. ChlapPro

Autorka: Klaudia Kaniewska

3. BiustSpinka

Autor: Karpatia Sp. z o.o.

4. Cloudleg

Autor: Bartłomiej Stroiński

5. Puzzle' s Ramp

Autor: Knowledge Sp. z o.o.

6. Dostępna Szermierka

Autor: Fundacja Centrum Inicjatyw Sportowych

7. Wózek szermierczy

Autor: Fundacja Centrum Inicjatyw Sportowych

8. Lekki wózek aktywny

Autor: Fundacja Centrum Inicjatyw Sportowych

9. EV Moduł do wózków inwalidzkich

Autor: Volodymyr Atamanchuk Ivan Atamanchuk

Rozwiązania, które wspierają osoby starsze i chore



1. Merkury

Autor: Stowarzyszenie Edukacji Pozaformalnej "Meritum"

2. E-rzecznik praw seniora-konsumenta

Autor: Stowarzyszenie Aquila

3. Kody QR na pomoc Seniorom

Autor: Fundacja Internationaler Bund Polska

4. BaWita – tablica manipulacyjna jako dorosła zabawka

terapeutyczna dla seniorów

Autorzy: Maria Lorenc, Maciej Parol

5. Inteligentny organizator do leków

Autorzy: Krzysztof Lingo, Wojciech Sójka

6. Wirtualne Izby Pamięci

Autor: Stowarzyszenie Czas Przestrzeń Tożsamość

7. Korytarz wspomnień - system audiowizualnego systemu przywoływania wspomnień....

Autor: Fundacja Jesień na Letniej

8. Drogowskazy AJKUM

Autor: Fundacja Ajkum im. Anny i Józefa Kumorek

9. Marina pai

Autor: CRSG P

10. MOBILNA POMOC TERAPEUTYCZNA

Autor: Gmina Proszowice - Miejsko Gminny Ośrodek Pomocy Społecznej w Proszowicach

11. Dostępny stół targowy

Autor: Gmina Miasta Dębica

Rozwiązania, które wspierają dzieci i młodzież



12. Mix AR i VR dla koordynacji ruchowej

Autor: Stowarzyszenie Edukacja Praktyczna TKK

13. Terapeutyczne kredki dla dzieci ze spastycznością kończyny górnej

Autorka: Aleksandra Satława

14. Brzuszek zostaje w przedszkolu/Brzuszkolu

Autorka: Justyna Laskowska

15. mPatyk

Autorzy: Dawid Górny, Dariusz Drezno

16. koMIX ŻYCIOWY - gra terapeutyczna dla wychowanków placówek opiekuńczo - wychowawczych

Autor: Fundacja Mam Dom

17. Patyk i Kropka - opowiadania łatwe do czytania i rozumienia dla młodzieży z niepełnosprawnością intelektualną

Autorki: Maria Tkaczyk, Maria Mazińska

18. Bez presji z depresji

Autorka: Ewa Gordziej-Niewczyk

19. MarimBaza!

Autor: Mikołaj Wielecki

Rozwiązania, które wspierają osoby neuroróżnorodne.



To osoby, których systemy nerwowe działają inaczej niż ma to miejsce u osób zdrowych.

To na przykład osoby ze spektrum autyzmu lub ADHD.

1. Przewodnik dla osób z ASD "Moje potrzeby - gdzie i jak je realizować?"

Autor: Fundacja ASDreamer

2. Mobilny pomocnik dydaktyczno-sensoryczny dla uczniów/studentów z ASD

Autor: Fundacja ASDreamer

Rozwiązania, które wspierają osoby z niepełnosprawnością intelektualną



1. Pełna wokanda

Autorki: Sylwia Ciszewska, Marta Wiśniewska - Żygo

2. NIEwypaleni

Autor: Bartosz Józefowicz

3. OSA I ECO PUZZLE

Autor: Fundacja pomocy osobom z zaburzeniami ze spektrum autyzmu oraz ich rodzinom "Silentio"

4. Konsultant ETR nowym działaniem aktywizującym zawodowo

Autor: Stowarzyszenie Rodziców i Przyjaciół Osób z Zespołem Downa "Tęcza" w Krakowie

Rozwiązania, które wspierają rodziny



1. To nie koniec świata - to początek świata

Autor: Fundacja Początek Świata

2. Uważnione rodzeństwo

Autor: Fundacja Początek Świata

3. RODZINA ADOPCYJNA DORASTA - Model wsparcia dla rodziców adopcyjnych wychowujących dzieci w wieku nastoletnim

Autorki: Agnieszka Sokołowska, Anna Leśnikowska-Jaros

4. Nasz wspólny, rodzinny Świat - poznaję, czuję reaguję

Autor: Stowarzyszenie Pro Psyche

5. Dialog ponad kulturami - model mediacji transgranicznej w sytuacji zagrożenia porwaniem rodzicielskim

Autorka: Małgorzata Chachaj

6. Rodzinny WTZ

Autorka: Agnieszka Wrońska- Rys

Rozwiązania, które wspierają osoby uchodźcze

1. Mój pomocny Virtual World

Autor: Stowarzyszenie Edukacja Praktyczna TKK

2. Wortal informacyjny dedykowany Afgańczykom przebywającym w Polsce

Autor: Fundacja Human Doc

3. Dialog - aplikacja umożliwiająca porozumiewanie się dedykowana Afgańczykom przebywającym w Polsce

Autor: Fundacja Human Doc

4. Health care in Poland- In_Health

Autorka: Justyna Laskowska

5. Zrozum moją kulturę zrozum mnie

Autor: Stowarzyszenie Czas Przestrzeń Tożsamość

6. Bajkala – lampka włączająca kulturowo dzieci czeczeńskie

Autorzy: Maria Lorenc, Maciej Parol

Rozwiązania, które wspierają osoby biedne, bezdomne i bezrobotne

1. Przygotowanie przenośnych, modularnych łazienek dla osób ubogich

Autor: OK Non Profit

2. Szlakiem ludzi bezdomnych

Autor: MOPS Stalowa Wola

3. Precedens Pracy - Agencja Pracy Incydentalnej

Autor: Fundacja Pestka

4. Wiejski program pomocy osobom w kryzysie bezdomności

“Ścieżka Feniksa”

Autor: Stowarzyszenie Ku Dobrej Nadziei

5. Mobilna Giełda Pracy

Autor: GOPS Charsznica

6. Oddawacze

Autorzy: Konrad Szczukiewicz, Miłosz Peć

Część V: Zespół Inkubatora

W tej części przedstawiamy zespół Inkubatora Włączenia Społecznego.
Poznaj nas!



Wioletta Wilimska

Dyrektor Regionalnego
Ośrodka Polityki Społecznej
w Krakowie



Rafał Barański

I Zastępca Dyrektora
Regionalnego Ośrodka Polityki
Społecznej w Krakowie



Anita Parszewska

Kierowniczka działu
Innowacji Społecznych, ROPS
w Krakowie



**Dominika Marszałek-
Rojek**

Konsultantka, ROPS
w Krakowie



**Katarzyna Ociepka-
Miąsik**

Badaczka innowacji
społecznych, ROPS w Krakowie



Izabela Śmiałowska

Konsultantka, ROPS
w Krakowie



Karolina Walocha

Konsultantka, ROPS
w Krakowie



Agnieszka Kamińska

Konsultantka, ROPS
w Krakowie



Jolanta Perek-Białas

prof. UJ, Instytut Socjologii UJ/
Kierownik Centrum Ewaluacji
i Analiz Polityk Publicznych UJ



Anna Szczucka

Badaczka innowacji, CEAPP UJ



**Joanna Kwinta –
Odrzywołek**

Badaczka innowacji, CEAPP UJ



**Natalla Krygowska-
Nowak**

Badaczka innowacji, CEAPP UJ



Wojciech Odzimek

Dyrektor Fundacji Rozwoju
Demokracji Lokalnej im.
Jerzego Regulskiego, MISTIA



Magdalena Szczudło

Konsultantka, FRDL



Agnieszka Zańczak

Konsultantka, FRDL

Słownik wybranych pojęć

W tej części zapraszamy Cię do poznania słownika wybranych pojęć. Wytłumaczyliśmy w nim niektóre słowa, których użyliśmy w książce. Dzięki słownikowi jeszcze lepiej zrozumiesz, czym zajmujemy się w naszej pracy.

Dobrostan

Stan zdrowia, dobrego samopoczucia i dobrej jakości życia.

Możemy mówić o dobrostanie również wtedy, gdy dobrze się czujesz w jakiejś grupie.

Taką grupą może być rodzina, społeczność lokalna lub społeczeństwo.

Nie możemy mówić o dobrostanie, gdy czujesz się wykluczony społecznie.

Dyskryminacja społeczna

Gorsze traktowanie ludzi z powodu ich szczególnych cech.

Na przykład gorsze traktowanie osób z niepełnosprawnościami.

Edukacja

To przekazywanie wiedzy i nabywanie umiejętności.

Wiedzę i umiejętności nabywasz na przykład w szkole.

Wiedzę i umiejętności przekazują na przykład nauczyciele.

Fizjoterapia

Proces leczenia przez wykonywanie ćwiczeń.

Na przykład fizjoterapia narządu ruchu.

Innowacje

Tak mówimy o wprowadzeniu czegoś nowego.

To również używanie czegoś co znasz, ale w nowy i ciekawy sposób.

Innowacje wprowadzają innowatorzy.

Innowatorzy

Tak nazywamy osoby, które wprowadzają coś nowego.

Innowatorzy wprowadzają innowacje.

Integracja

Polega na połączeniu różnych osób.

Na przykład dzieci z mniejszości etnicznych i narodowych uczą się w szkole z innymi dziećmi.

Kryzys klimatyczny

Bardzo szybka zmiana klimatu.

Ma wpływ na ludzi, którzy mieszkają w jakimś miejscu.

Ich życie lub zdrowie jest przez to zagrożone.

Na przykład nie mają dostępu do wody.

Mniejszości etniczne i narodowe

To grupy osób, które różnią się od mieszkańców danego miejsca.

Mogą mówić innym językiem i mieć inną kulturę.

Na przykład obchodzą inne święta lub inaczej wyglądają.

Nierówności

To różnice między ludźmi.

Nie mamy na nie wpływu.

Ktoś może urodzić się biedny, ktoś może urodzić się bogaty.

Organizacje obywatelskie

Tak nazywamy grupy ludzi, którzy pracują razem w jakiejś sprawie.

Mają swoją nazwę, chodzą do urzędów i tworzą projekty.

Na przykład tworzą standardy i zasady,

aby życie osób z niepełnosprawnościami było lepsze.

Placówki opiekuńczo-wychowawcze

Miejsca, w których mieszkają dzieci i młodzież.

Ich rodzice nie sprawują nad nimi opieki.

Polityka społeczna

Tak mówi się o różnych działaniach państwa i innych organizacji.

Dbają one o dobre warunki życia i dobre warunki pracy wszystkich ludzi.

Na przykład tworzą prawo, które pomaga

gdy jesteś chory lub zostajesz bez pracy.

Psychoterapia

Proces, który służy lepszej jakości zdrowia psychicznego.

Na przykład osobom z chorobami psychicznymi.

Takie osoby mają problemy z myślami, uczuciami i zachowaniem.

Choroba utrudnia lub uniemożliwia ich funkcjonowanie.

Równouprawnienie

Sytuacja równego traktowania wszystkich osób w społeczeństwie.

Na przykład dziewczynki i chłopcy mogą uczestniczyć w tych samych zajęciach.

Rynek pracy

O rynku pracy mówimy wtedy, gdy pracownicy szukają pracy, a pracodawcy szukają pracowników.

O wykluczeniu z rynku pracy mówimy wtedy, gdy jakaś szczególna cecha człowieka lub jego sytuacja sprawia, że nie może on znaleźć pracy.

Na przykład jest rodzicem, który sam zajmuje się małym dzieckiem i nie może pracować.

Społeczeństwo

Bardzo duża grupa ludzi, którzy mieszkają w jakimś miejscu.

Na przykład społeczeństwo polskie to wszyscy ludzie, którzy mieszkają w Polsce.

Społeczność lokalna

Grupa ludzi, która mieszka blisko siebie.

Są nią na przykład mieszkańcy Twojej miejscowości.

Stereotypy

Utrwalone opinie o jakiejś grupie.

Na przykład, że wszystkie osoby starsze są powolne.

Przecież osoby starsze mogą być zdrowe i sprawne.

Terapia

To pomoc w leczeniu.

Służy polepszeniu jakości zdrowia psychicznego lub fizycznego.

Terapią zajmuje się terapeuta.

Tester

Osoba, która coś testuje.

Testować oznacza sprawdzać.

Na przykład sprawdzać, czy jakaś rzecz działa dobrze.

Testować, to widzieć wady i zalety rzeczy.

Uchodźcy

To osoby, które musiały opuścić miejsce zamieszkania.

Ich życie lub zdrowie było zagrożone.

Na przykład przez wojnę.

Usługa

To działanie, które jedna osoba może zapewnić innej osobie.

Na przykład usługi fryzjerskie.

Korzystasz z usług fryzjera, gdy idziesz obciąć włosy.

Usługi społeczne

Usługami społecznymi nazywamy wszystkie działania państwa i innych organizacji.

Działania te dotyczą ludzi.

Poprawiają jakość i warunki ich życia.

Włączenie społeczne

Sytuacja, w której wszyscy mogą uczestniczyć w każdym obszarze życia społecznego.

Mają pełen dostęp do wszystkiego.

Niezależnie od

- miejsca urodzenia,

- sytuacji życiowej,
- poziomu sprawności.

Współtworzenie

To tworzenie czegoś w grupie.

Na przykład 2 lub kilka osób w grupie malują razem obraz.

Wykluczenie

Sytuacja, w której osoba nie może brać udziału w działaniach jakiejś grupy.

Osoba wykluczona nie ma na to wpływu.

Bibliografia

Zdjęcie Margaritis Schinas na stronie 8 -. źródło

<https://www.flickr.com/photos/eppofficial/30154973070/in/album-72157671910605684/>

Nasza biblioteczka

Jeśli chcesz zapoznać się z naszymi wcześniejszymi przeczytaj nasze publikacje na stronie www.rops.krakow.pl - zakładka **innowacje społeczne**

