

MAŁOPOLSKIE OBSERWATORIUM POLITYKI SPOŁECZNEJ

POMOC SPOŁECZNA w 2010 roku

Część raportu:
Województwo Małopolskie 2011



Kraków 2011



KAPITAŁ LUDZKI
NARODOWA STRATEGIA SPÓJNOŚCI



UNIA EUROPEJSKA
EUROPEJSKI
FUNDUSZ SPOŁECZNY



Projekt współfinansowany przez Unię Europejską w ramach Europejskiego Funduszu Społecznego

SPIS TREŚCI:

| | |
|--|----|
| PODSUMOWANIE | 3 |
| I. POZIOM UBÓSTWA..... | 4 |
| II. JEDNOSTKI ORGANIZACYJNE POMOCY SPOŁECZNEJ..... | 5 |
| III. BENEFICJENCI POMOCY SPOŁECZNEJ | 7 |
| IV. KADRA POMOCY SPOŁECZNEJ | 13 |
| V. FINANSOWANIE POMOCY SPOŁECZNEJ | 16 |

PODSUMOWANIE

- W 2010 r. świadczeniami pomocy społecznej objęto ponad 87,5 tysiąca rodzin, a tym samym prawie 260 tysięcy osób w tych rodzinach, co stanowi 7,8% mieszkańców Małopolski (podobnie jak przed rokiem). Wskaźnik ten jest niższy o 2% niż średnia dla kraju i plasuje województwo małopolskie na III miejscu w Polsce. W porównaniu z 2000 r. wskaźnik dla regionu jest niższy o 5,7%;
- Małopolskie powiaty i gminy prowadziły łącznie 394 jednostki pomocowe dla osób o określonych problemach (podobnie jak w 2009 r.). W porównaniu z rokiem 2008 liczba takich jednostek zwiększyła się o 15, a od 2000 r. przybyło ich aż 135;
- Wzrosła liczba mieszkańców Województwa korzystających z opieki całodobowej, dziennego i doradczego wsparcia w/w jednostek. Łącznie skorzystało z tego rodzaju usług ponad 44 tysiące osób. Liczba ta była wyższa o prawie 1,4 tysiąca niż w 2009 r.;
- Wraz z rozwojem infrastruktury socjalnej, podnoszeniem jakości usług i wprowadzaniem nowych instrumentów pracy z klientem pomocy społecznej m.in. poprzez uczestnictwo w projektach unijnych, w latach 2000 - 2010 w sektorze pomocy społecznej w regionie przybyło prawie 2 500 miejsc pracy;
- Powiaty i gminy Małopolski na udzielone świadczenia z zakresu pomocy społecznej, będące sumą zadań własnych i zleconych przez administrację rządową wydatkowały w 2010 r. ponad 221 mln zł. Taki poziom wydatków daje Małopolsce IX pozycję na tle regionów. Natomiast w przeliczeniu na osobę korzystającą z pomocy społecznej w 2010 r. wydano w regionie średnio 853 zł. Wskaźnik ten plasuje Małopolskę znacznie poniżej średniej dla kraju.

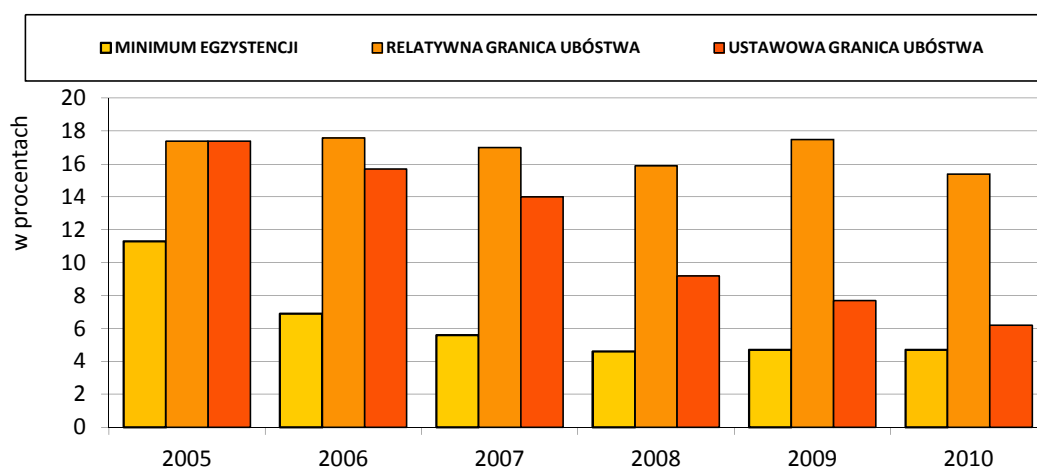
I. POZIOM UBÓSTWA

Według szacunków Głównego Urzędu Statystycznego w roku 2010 w województwie małopolskim (podobnie jak w kraju), w porównaniu z wcześniejszymi latami zauważalny jest spadek wartości wskaźników zagrożenia ubóstwem (za wyjątkiem minimum egzystencji, dla którego wartość wskaźnika od roku 2008 pozostaje na tym samym poziomie). Należy także dodać, iż w przypadku tzw. ustawowej granicy ubóstwa obserwowane stałe zmniejszanie się odsetka osób w gospodarstwach domowych o dochodach poniżej tego progu wynika częściowo z przyjętego mechanizmu ustalania kwot uprawniających do korzystania ze świadczeń systemu pomocy społecznej. Od 2009 r. po weryfikacji (poprzez rozporządzenie Rady Ministrów z 29 lipca 2009 r.) kryteria dochodowe uprawniające do świadczeń z pomocy społecznej pozostały na poziomie z roku 2006.

W Polsce dane dotyczące zasięgu ubóstwa regularnie prezentowane są przez Główny Urząd Statystyczny. Są one szacowane przy zastosowaniu różnych mierników, których podstawę stanowią wyniki badania budżetów gospodarstw domowych. Przy obliczaniu zasięgu ubóstwa GUS uwzględnia następujące granice:

- 50% średnich wydatków (ekwiwalentnych) ogółu gospodarstw domowych (relatywna granica ubóstwa),
- kryterium dochodowe, które zgodnie z obowiązującą ustawą o pomocy społecznej uprawnia do ubiegania się o przyznanie świadczenia pieniężnego z systemu pomocy społecznej (ustawowa granica ubóstwa),
- poziom minimum egzystencji, który uwzględnia jedynie potrzeby uznane w danych warunkach za podstawowe i których niezaspokojenie może powodować biologiczne zagrożenie życia oraz rozwoju psychofizycznego człowieka. W skład koszyka minimum egzystencji wchodzi potrzeby mieszkaniowe i artykuły żywnościowe. Łączny koszt nabycia (zużycia) tych dóbr określa wartość koszyka, która stanowi granicę ubóstwa skrajnego.

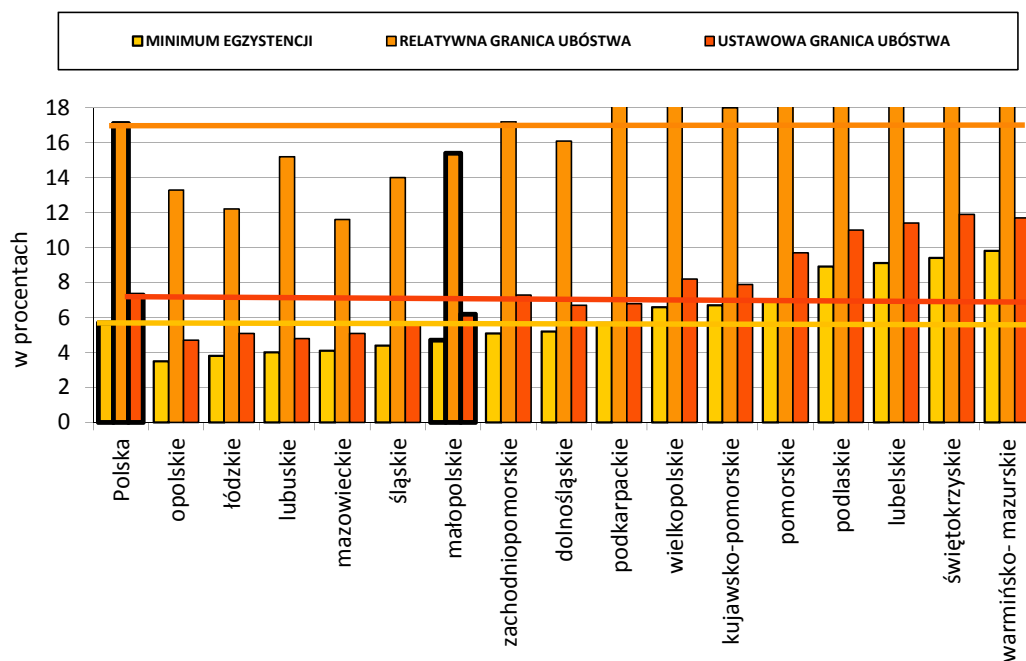
Wykres X. Odsetek mieszkańców Małopolski żyjących poniżej minimum egzystencji, relatywnej granicy ubóstwa oraz ustawowej granicy ubóstwa w latach 2005 - 2010:



Źródło: Opracowanie – Regionalny Ośrodek Polityki Społecznej w Krakowie „Małopolskie Obserwatorium Polityki Społecznej – Etap I” na podstawie danych Urzędu Statystycznego w Krakowie – Bank Danych Lokalnych.

Wartości wszystkich trzech omówionych wyżej wskaźników zagrożenia ubóstwem (minimum egzystencji, relatywna granica ubóstwa i ustawowa granica ubóstwa) plasują Małopolskę w 2010 r. poniżej średniej dla kraju, na szóstej pozycji w stosunku do innych regionów Polski.

Wykres X. Odsetek mieszkańców Polski żyjących w 2010 r. poniżej minimum egzystencji, relatywnej granicy ubóstwa oraz ustawowej granicy ubóstwa:



Źródło: Opracowanie – Regionalny Ośrodek Polityki Społecznej w Krakowie „Małopolskie Obserwatorium Polityki Społecznej – Etap I” na podstawie danych Urzędu Statystycznego w Krakowie – Bank Danych Lokalnych

II. JEDNOSTKI ORGANIZACYJNE POMOCY SPOŁECZNEJ

W Polsce w celu ochrony interesów najsłabszych grup organizowana jest pomoc społeczna. Jej rolą jest wspieranie osób i rodzin (nie będących w stanie samodzielnie przezwyciężyć trudnych sytuacji życiowych) w wysiłkach zmierzających do zaspokojenia niezbędnych potrzeb i umożliwienie im życia w warunkach odpowiadających godności człowieka.

Obok przyznawania i wypłacania przewidzianych ustawą o pomocy społecznej świadczeń finansowych, czy świadczenia usług (przyznawanych bez względu na osiągnięty dochód) takich jak: praca socjalna, poradnictwo specjalistyczne czy interwencja kryzysowa, pomoc społeczna polega także na prowadzeniu i rozwoju niezbędnej infrastruktury socjalnej mogącej zapewnić kompleksowe wsparcie mieszkańcom o określonych problemach. Ofertę tego rodzaju placówek pomoc społeczna kieruje do tych, którzy ze względu na wiek, stan zdrowia czy sytuację życiową wymagają okresowego wsparcia lub stałej opieki.

Wśród instytucji pomocowych dla mieszkańców o określonych problemach, powiaty i gminy Małopolski w 2010 r. prowadziły łącznie 394 jednostki, w tym 146 placówek całodobowych (domów pomocy społecznej i placówek opiekuńczo – wychowawczych dla dzieci i młodzieży), 174 dzienne jednostki pomocowe (ośrodki wsparcia i placówki opiekuńczo – wychowawcze wsparcia dziennego przeznaczone dla dzieci i młodzieży) oraz 31 jednostek „doradczych” (placówek specjalistycznego poradnictwa i ośrodków interwencji kryzysowej oraz ośrodków adopcyjno – opiekuńczych), a także 43 mieszkania chronione. W ciągu ostatnich lat infrastruktura socjalna w regionie znacznie się wzbogaciła. Co prawda w porównaniu z rokiem poprzednim liczba jednostek świadczących pomoc dla mieszkańców pozostaje taka sama, ale w porównaniu z rokiem 2008 zwiększyła się o 15. Natomiast w okresie od 2000 do 2010 r. przybyło aż 135 jednostek różnego przeznaczenia:

- 48 placówek opiekuńczo - wychowawczych dla dzieci i młodzieży (w tym 12 placówek całodobowych i 36 wsparcia dziennego),
- 39 mieszkań chronionych,
- 29 ośrodków wsparcia,
- 8 ośrodków interwencji kryzysowej,
- 7 jednostek specjalistycznego poradnictwa,
- 4 domy pomocy społecznej.

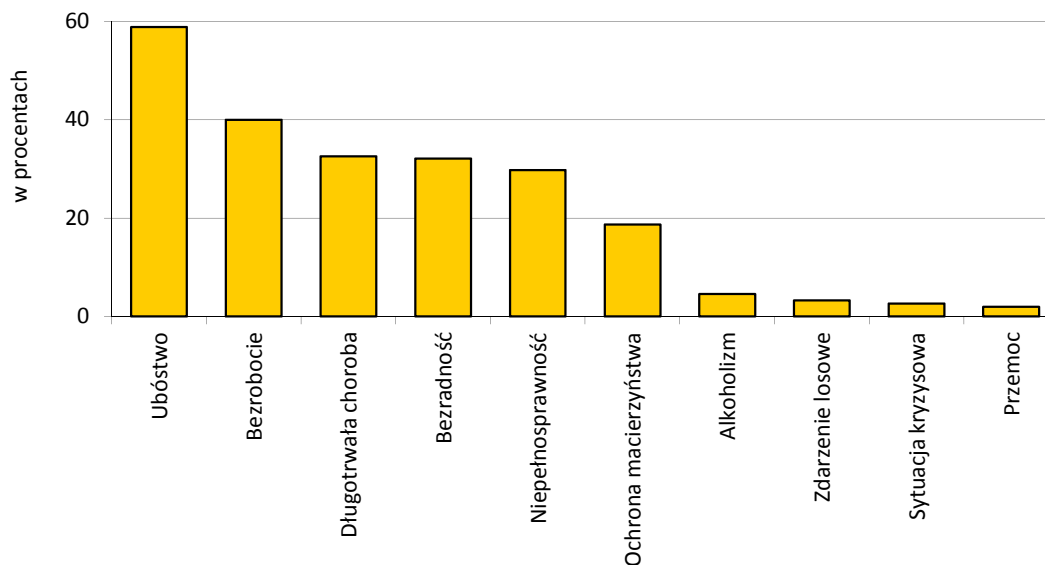
Jeżeli chodzi o inne formy całodobowego wsparcia dla mieszkańców, to w 2010 r. funkcjonowały w regionie dwa rodzinne domy pomocy oraz 2 587 rodzin zastępczych. Należy zauważyć, iż w porównaniu z 2009 r. przestały funkcjonować: jeden rodzinny dom pomocy i 62 rodziny zastępcze. Analizując dłuższy przedział czasowy należy dodać, iż z powstałych w 2006 r. sześciu rodzinnych domów pomocy obecnie funkcjonuje o cztery mniej. Natomiast liczba rodzin zastępczych zmniejszyła się od 2001 r. o 171, przy czym tendencja spadkowa występuje od 2006 r.

Jednostkami organizującymi i nadzorującymi prace wspomnianych wyżej placówek są podstawowe jednostki organizacyjne pomocy społecznej, czyli gminne ośrodki pomocy społecznej (179 jednostek – w każdej małopolskiej gminie), powiatowe centra pomocy rodzinie (19 jednostek – w każdym powiecie) oraz miejskie ośrodki pomocy społecznej w miastach na prawach powiatów, łączące zadania powiatowych centrów pomocy rodzinie z zadaniami ośrodków pomocy społecznej (3 jednostki: Kraków, Tarnów, Nowy Sącz). Jednocześnie zadania administracji rządowej związane głównie z pełnieniem funkcji kontrolnych w systemie pomocy społecznej w Małopolsce wypełnia Wydział Polityki Społecznej Małopolskiego Urzędu Wojewódzkiego w Krakowie. Natomiast w strukturze samorządu województwa małopolskiego działa Regionalny Ośrodek Polityki Społecznej w Krakowie, kreujący regionalną politykę społeczną. Liczba tych jednostek ze względu na strukturę systemu pomocy społecznej pozostaje stała.

III. BENEFICJENCI POMOCY SPOŁECZNEJ

Wsparcie oferowane przez pomoc społeczną polega przede wszystkim na przyznawaniu i wypłacaniu świadczeń finansowych oraz udzielaniu świadczeń niepieniężnych (oferowanych bez względu na osiągnięty dochód) takich jak: praca socjalna, poradnictwo specjalistyczne czy interwencja kryzysowa, a także na prowadzeniu i rozwoju niezbędnej infrastruktury socjalnej.

Wykres X. Główne przyczyny korzystania z pomocy społecznej w Małopolsce w 2010 r.



Odsetek klientów pomocy społecznej korzystających ze wsparcia z danej przyczyny w ogólnej liczbie klientów (1. osób w rodzinach świadczeniobiorców). Podane wartości nie sumują się do 100%, ponieważ sytuację wielu osób charakteryzuje występowanie kilku problemów jednocześnie.

Źródło: Opracowanie – Regionalny Ośrodek Polityki Społecznej w Krakowie „Małopolskie Obserwatorium Polityki Społecznej – Etap I” na podstawie: danych Sprawozdania MPiPS-03 (stan na dzień 31 XII 2010 r.).

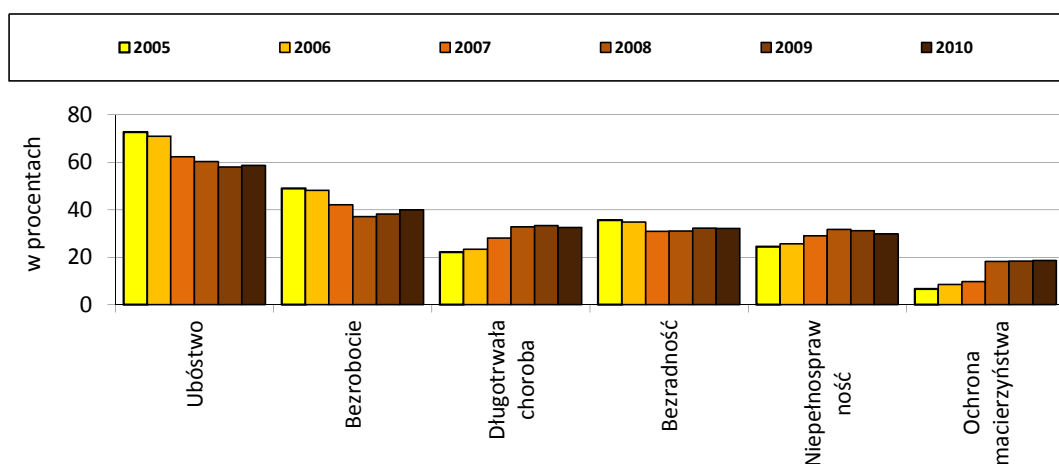
W Małopolsce od lat najczęstszą przestanką, która może być podstawą udzielenia wsparcia jest ubóstwo. W 2010 r. problem ten dotyczył blisko 60% Małopolan korzystających z pomocy społecznej. Oprócz ubóstwa można wyróżnić inne problemy, które w ciągu ostatnich lat są dominujące w naszym regionie. W 2010 r. (podobnie jak w latach poprzednich) do głównych problemów klientów pomocy społecznej należało: bezrobocie (40% ogółu klientów pomocy społecznej), długotrwała choroba (blisko 33%), bezradność w sprawach opiekuńczo – wychowawczych (32%), niepełnosprawność (blisko 30%) czy potrzeba ochrony macierzyństwa (prawie 19%).

Znacznie rzadziej występującymi w regionie przestankami przyznania pomocy były problemy związane z alkoholizmem i przemocą w rodzinie, czy sytuacją kryzysową i zdarzeniami losowymi (od 5% do 2% ogółu klientów pomocy społecznej). Pozostałe (wymienione w art. 7 ustawie o pomocy społecznej) przyczyny przyznawania pomocy notowane są sporadycznie (poniżej 1% ogółu klientów pomocy społecznej) lub w ogóle nie występują.

Analizując powody udzielania pomocy społecznej w ciągu ostatnich lat można zauważyć pewne ogólne tendencje. Obserwowany jest wzrost przyznawania świadczeń związanych z ochroną macierzyństwa. Ponadto odsetek klientów pomocy społecznej, którzy otrzymują wsparcie z tytułu:

- ubóstwa i bezrobocia, po okresie spadkowym zaczyna rosnąć,
- długotrwałej choroby, czy niepełnosprawności po okresie wzrostu zaczyna się zmniejszać.

Wykres X. Główne przyczyny korzystania z pomocy społecznej w Małopolsce w latach 2005 – 2010 r.

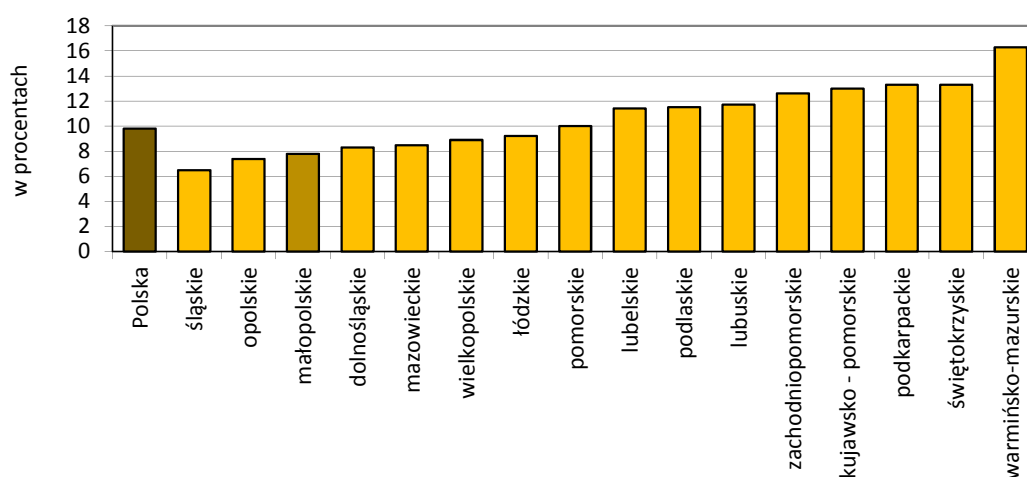


Odsetek klientów pomocy społecznej korzystających ze wsparcia z danej przyczyny w ogólnej liczbie klientów (l. osób w rodzinach świadczeniobiorców). Podane wartości nie sumują się do 100%, ponieważ sytuację wielu osób charakteryzuje występowanie kilku problemów jednocześnie.

Źródło: Opracowanie - Regionalny Ośrodek Polityki Społecznej w Krakowie „Małopolskie Obserwatorium Polityki Społecznej – Etap I” na podstawie: danych Sprawozdania MPiPS-03 za lata: 2005 - 2010 r.

W Polsce w 2010 r. pomocą społeczną objęto prawie 3,7 miliona osób, co stanowi 9,8% ludności kraju. Natomiast w Małopolsce w 2010 r. świadczeniami objęto ponad 87,5 tysiąca małopolskich rodzin, a tym samym prawie 260 tysięcy osób w tych rodzinach, co stanowi 7,8% ludności regionu. Wskaźnik ten jest niższy o 2% niż średnia dla kraju i daje województwu małopolskiemu III miejsce w porównaniu do innych regionów Polski.

Wykres X. Udział korzystających z pomocy społecznej w ludności kraju i regionów w 2010 roku

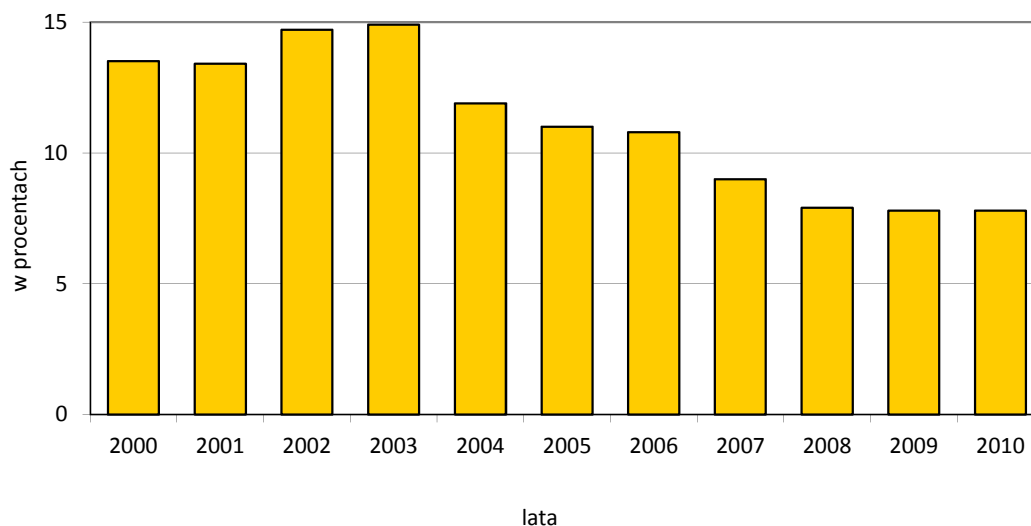


Odsetek liczby osób w rodzinach świadczeniobiorców w liczbie mieszkańców kraju i regionów (rzeczywista liczba osób i rodzin objętych pomocą społeczną - świadczenia przyznane w ramach zadań zleconych i własnych bez względu na rodzaj, formę, liczbę oraz źródło finansowania).

Źródło: Opracowanie – Regionalny Ośrodek Polityki Społecznej w Krakowie „Małopolskie Obserwatorium Polityki Społecznej – Etap I” na podstawie: danych Sprawozdania MPiPS-03 (stan na dzień 31 XII 2010 r.) oraz danych Urzędu Statystycznego w Krakowie - Bank Danych Lokalnych.

Analizując wartości omawianego wskaźnika dla Małopolski zwraca uwagę stałe jego obniżanie się (od 2004 r.). Przy czym zaznaczyć należy, iż do roku 2004 katalog świadczeń pomocy społecznej był znacznie szerszy i obejmował formy pomocy, które aktualnie są elementami np. systemu ubezpieczeń społecznych czy świadczeń rodzinnych. Ponadto kryteria dochodowe uprawniające do świadczeń z pomocy społecznej pozostają (jak już wspomniano wcześniej) na niezmiennym poziomie od roku 2006.

Wykres X. Udział korzystających z pomocy społecznej w ludności Małopolski w latach 2000 – 2010

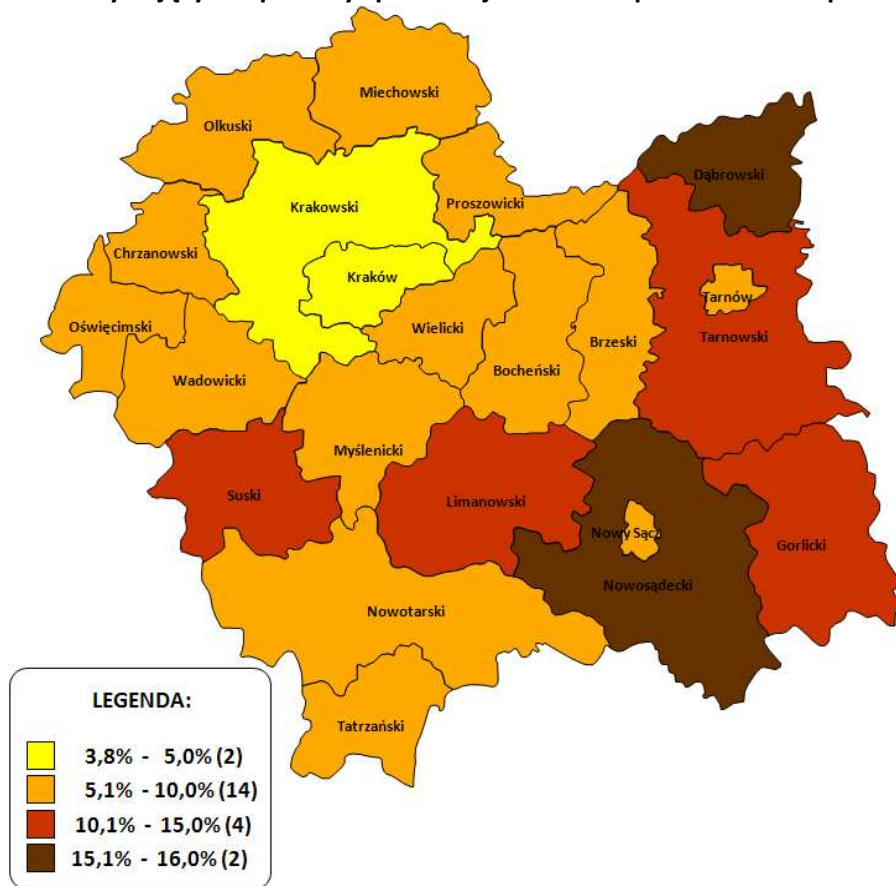


Odsetek liczby osób w rodzinach świadczeniobiorców w liczbie mieszkańców Małopolski (rzeczywista liczba osób i rodzin objętych pomocą społeczną - świadczenia przyznane w ramach zadań zleconych i własnych bez względu na rodzaj, formę, liczbę oraz źródło finansowania).

Źródło: Opracowanie - Regionalny Ośrodek Polityki Społecznej w Krakowie „Małopolskie Obserwatorium Polityki Społecznej – Etap I” na podstawie: danych Sprawozdania MPiPS-03 za lata 2000 – 2010 r. oraz danych Urzędu Statystycznego w Krakowie - Bank Danych Lokalnych.

Odsetek mieszkańców korzystających ze świadczeń pomocy społecznej w poszczególnych powiatach różni się od średniej dla województwa. Niezmiennie od lat najkorzystniejsza sytuacja pod tym względem ma miejsce w Krakowie (3,8% mieszkańców korzystających z pomocy społecznej) oraz powiecie krakowskim ziemskim (4,8%). Natomiast w najmniej korzystnym położeniu są wschodnie powiaty naszego województwa: nowosądecki (16,0%), dąbrowski (15,1%), gorlicki (14,8%) i limanowski (14,6%).

Mapa nr X. Udział korzystających z pomocy społecznej w ludności powiatów Małopolski w 2010 roku



Odsetek liczby osób w rodzinach świadczeniobiorców w liczbie ludności danego powiatu (rzeczywista liczba osób i rodzin objętych pomocą społeczną, świadczenia przyznane w ramach zadań zleconych i własnych bez względu na rodzaj, formę, liczbę oraz źródło finansowania).

Źródło: Opracowanie – Regionalny Ośrodek Polityki Społecznej w Krakowie „Małopolskie Obserwatorium Polityki Społecznej – Etap I” na podstawie: danych Sprawozdania MPIPS-03 (stan na dzień 31 XII 2010 r.) oraz danych Urzędu Statystycznego w Krakowie - Bank Danych Lokalnych.

Mapa problemów społecznych, sporządzona w oparciu o odsetek mieszkańców pobierających świadczenia z pomocy społecznej w danym powiecie koreluje (od lat) z terytorialnym zróżnicowaniem stopy bezrobocia w Małopolsce (udziałem zarejestrowanych osób bezrobotnych w liczbie czynnych zawodowo mieszkańców). Dotyczy to zarówno powiatów o najkorzystniejszej sytuacji, jak i tych o najmniej korzystnych wskaźnikach. Najniższą stopę bezrobocia na koniec 2010 r. odnotowano w Krakowie (4,7%), a najwyższą w powiatach: limanowskim (19,5%), dąbrowskim (18,8%), nowosądeckim (18,7%) oraz gorlickim (14,9%).

Wśród korzystających z pomocy społecznej największą grupę stanowią rodziny z dziećmi (ponad 46 tysięcy rodzin). Należy jednak zauważyć, iż z roku na rok udział tej grupy rodzin w ogólnej liczbie rodzin korzystających z pomocy społecznej maleje (z 53,2% w 2006 r. do 41,8% w 2010 r.). W grupie rodzin z dziećmi, które skorzystały ze świadczeń pomocy społecznej w 2010 roku rodziny wielodzietne (posiadające troje lub więcej dzieci) stanowiły 39,0% (o jeden punkt procentowy mniej niż w 2009 r.), a 26,7% rodziny niepełne (o 2,7% mniej niż w roku ubiegłym). Natomiast rodziny emerytów i rencistów w roku 2010 stanowiły 23,7% ogółu rodzin korzystających z pomocy społecznej w Małopolsce (o 1% mniej niż przed rokiem).

Dużą grupę beneficjentów systemu pomocy społecznej stanowią mieszkańcy korzystający z usług instytucji pomocowych różnego typu. W roku 2010 z oferty całodobowej opieki, dziennego i doradczego wsparcia skorzystało łącznie ponad 44 tysiące Małopolan. Liczba osób korzystających w 2010 r. z tego typu wsparcia była wyższa o blisko 1,4 tysiąca niż przed rokiem.

Tabela X. Korzystający z jednostek pomocy społecznej o zasięgu lokalnym i ponadgminnym finansowanych z budżetu gmin i powiatów Małopolski ze środków na pomoc społeczną w roku 2010

| Rodzaj jednostki | liczba jednostek | liczba miejsc* | liczba korzystających** |
|---|------------------|----------------|-------------------------|
| domy pomocy społecznej | 85 | 7 389 | 8 046 |
| ośrodki wsparcia | 106 | 5 318 | 6 570 |
| jednostki specjalistycznego poradnictwa | 12 | nie dotyczy | 2 151 |
| mieszkania chronione | 43 | 175 | 133 |
| ośrodki interwencji kryzysowej | 13 | 150 | 8 241 |
| ośrodki adopcyjno - opiekuńcze | 6 | nie dotyczy | 3 138 |
| placówki opiekuńczo - wychowawcze | 129 | 4 519 | 11 950 |

*wg statutu

** rzeczywista liczba osób korzystających z miejsc lub porad.

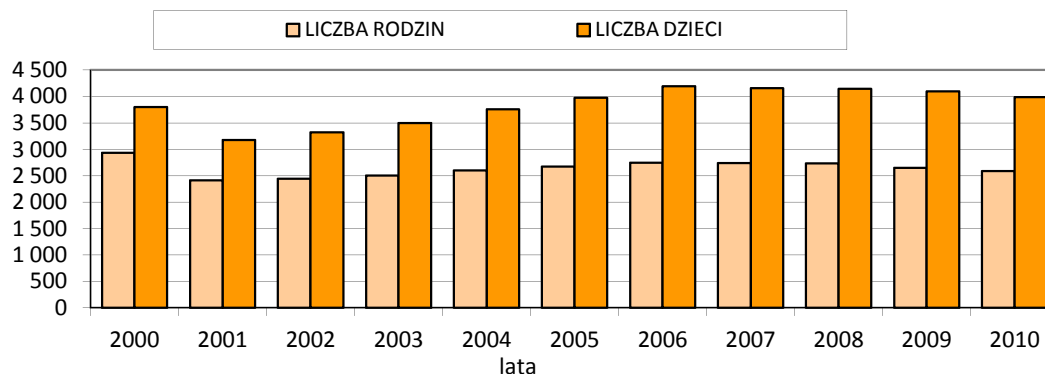
Źródło: Opracowanie – Regionalny Ośrodek Polityki Społecznej w Krakowie „Małopolskie Obserwatorium Polityki Społecznej – Etap I” na podstawie: danych Sprawozdania MPiPS-03 (stan na dzień 31 XII 2010 r.)

Z dziennych placówek pomocowych (ośrodków wsparcia i dziennych placówek opiekuńczo – wychowawczych) skorzystało ogółem prawie 17 tysięcy dzieci i dorosłych. Ze wsparcia instytucji doradczych (jednostek specjalistycznego poradnictwa, ośrodków interwencji kryzysowej oraz ośrodków adopcyjno – opiekuńczych) skorzystało w sumie ponad 13,5 tysiąca osób, a w mieszkaniach chronionych przebywały łącznie 133 osoby.

Całodobową opieką (domów pomocy społecznej, rodzinnych domów pomocy, placówek opiekuńczo – wychowawczych oraz rodzin zastępczych) w 2010 r. objęto łącznie blisko 14 tysięcy osób, w tym w ponad 2,5 tysiącu rodzin zastępczych wychowywało się prawie cztery tysiące dzieci. W 2010 r. dzieci wychowujące się w rodzinach zastępczych w regionie stanowiły ponad 67% ogółu najmłodszych mieszkańców Małopolski pozbawionych opieki rodzicielskiej.

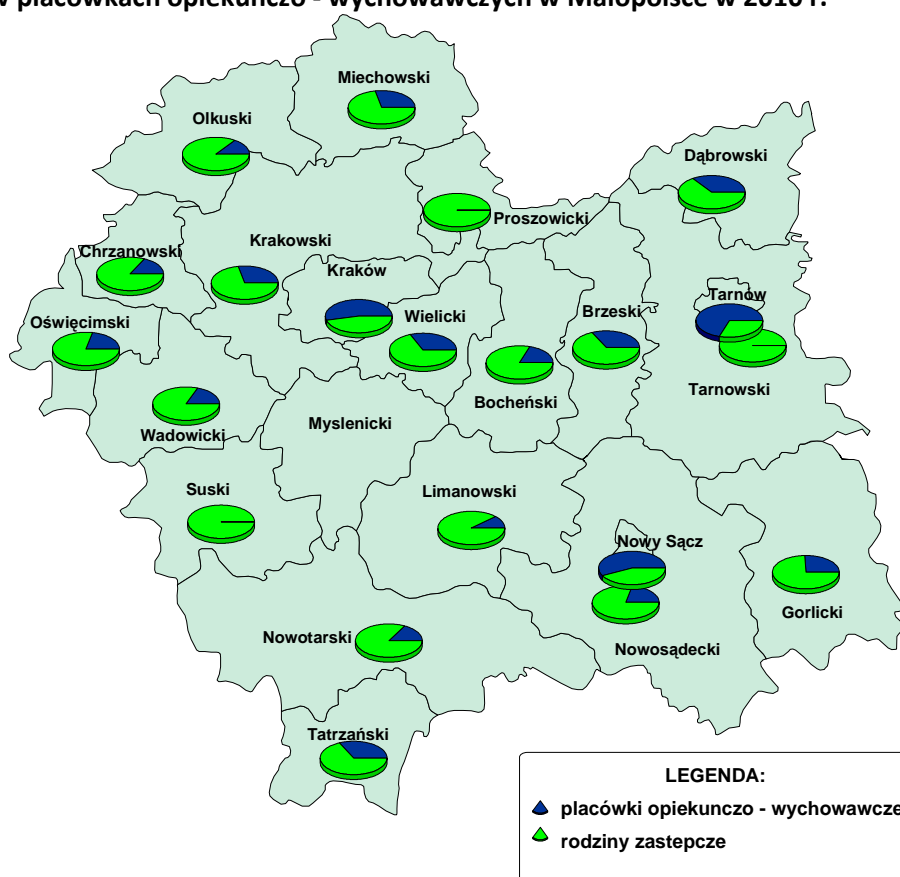
W latach 2001 – 2006 generalnie wzrastała liczba rodzin zastępczych funkcjonujących w regionie, zwiększała się też liczba dzieci umieszczonych w tych rodzinach. Jednak po 2006 r. nastąpiła niewielka tendencja spadkowa dotycząca liczby dzieci przebywających w rodzinach zastępczych (w konsekwencji zmniejszającej się liczby tych rodzin).

Wykres X. Liczba rodzin zastępczych i dzieci w rodzinach zastępczych w Małopolsce w latach 2000 – 2010



Źródło: Opracowanie – Regionalny Ośrodek Polityki Społecznej w Krakowie „Małopolskie Obserwatorium Polityki Społecznej – Etap I” na podstawie danych Sprawozdania MPiPS-03 za lata: 2000 – 2010 r.

Mapa nr X. Dzieci wychowujące się w rodzinach zastępczych w stosunku do dzieci wychowujących się w placówkach opiekuńczo - wychowawczych w Małopolsce w 2010 r.



Źródło: Opracowanie – Regionalny Ośrodek Polityki Społecznej w Krakowie „Małopolskie Obserwatorium Polityki Społecznej – Etap I” na podstawie: danych Sprawozdania MPiPS-03 (stan na dzień 31 XII 2010 r.).

Analizując dane dla poszczególnych powiatów Małopolski można zauważyć, iż rodzicielstwo zastępcze funkcjonuje w każdym z nich, natomiast całodobowe placówki opiekuńczo – wychowawcze działają w 15 powiatach ziemskich i trzech miastach na prawach powiatów. Dzieci, dla których nie znaleziono rodzin zastępczych z pozostałych czterech powiatów (na terenie których placówki takie nie działają) są umieszczane w placówkach opiekuńczo - wychowawczych w innych powiatach.

Należy zauważyć, iż w 8 z 18 powiatów prowadzących placówki opiekuńczo – wychowawcze grupa dzieci wychowujących się w rodzinach zastępczych stanowi powyżej 80% ogółu dzieci wychowujących się poza rodziną (w rodzinach zastępczych i domach dziecka łącznie). Są to powiaty: bocheński, oświęcimski, nowosądecki, wadowicki, olkuski, nowotarski, limanowski i chrzanowski. Należy dodać, iż sytuacja taka jest stała od 2008 r.

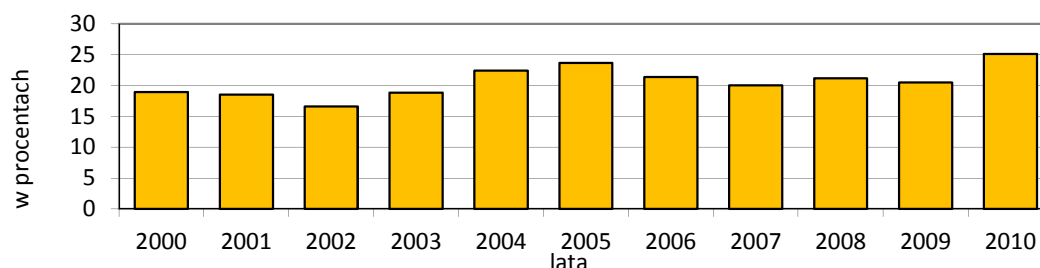
Jednym z ważniejszych instrumentów wsparcia dla mieszkańców w pomocy społecznej jest praca socjalna. W roku 2010 małopolskie ośrodki pomocy społecznej objęły pracą socjalną ponad 65 tysięcy osób w blisko 24,5 tysiącu rodzin¹.

Praca socjalna – działalność (świadczona jest bez względu na osiągnięty dochód) mającą na celu pomoc osobom i rodzinom we wzmacnianiu lub odzyskiwaniu zdolności do funkcjonowania w społeczeństwie poprzez pełnienie odpowiednich ról społecznych oraz tworzenie warunków sprzyjających temu celowi.

Porównując kolejne lata w 2010 r. można zauważyć znaczny wzrost wspierania mieszkańców poprzez prowadzenie pracy socjalnej. W 2010 r. udzielono takiego wsparcia o ponad 3,8 tysiąca rodzin (a tym samym 12,5 tysiąca osobom w tych rodzinach) więcej niż w 2009 r.

¹ Pomoc udzielona wyłącznie w postaci pracy socjalnej.

Wykres X. Udział osób objętych pracą socjalną w ogólnej liczbie korzystających z pomocy społecznej w Małopolsce w latach 2000 – 2010



Liczba osób w rodzinach świadczeniobiorców

Źródło: Opracowanie – Regionalny Ośrodek Polityki Społecznej w Krakowie „Małopolskie Obserwatorium Polityki Społecznej – Etap I” na podstawie: danych Sprawozdania MPiPS-03 za lata: 2000 – 2010.

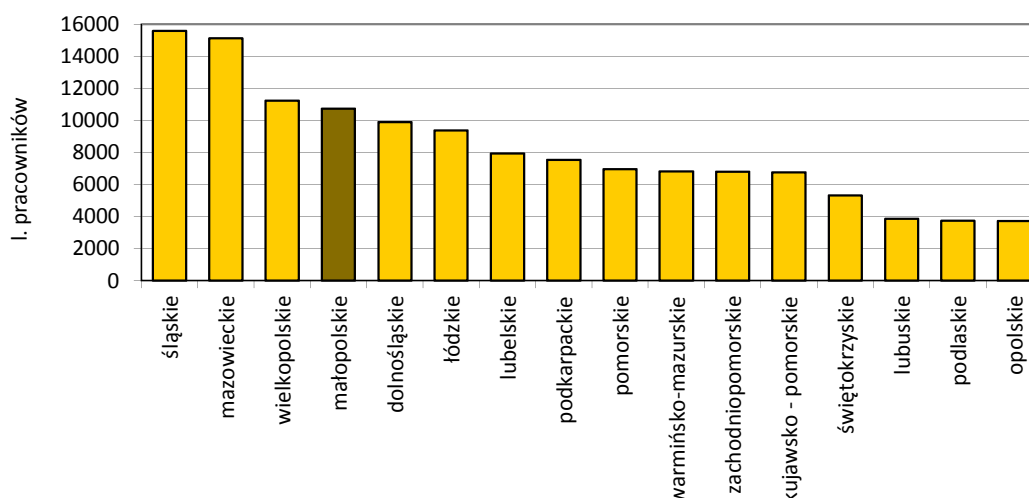
Praca socjalna może być prowadzona m. in. poprzez zawiązanie kontraktu socjalnego pomiędzy pracownikiem socjalnym a osobą korzystającą z pomocy społecznej. W 2010 r. w Małopolsce zawarto łącznie blisko 4,3 tysiąca takich kontraktów. W porównaniu z rokiem 2009 liczba zawartych kontraktów socjalnych zwiększyła się prawie o 1,4 tysiąca.

Kontrakt socjalny - pisemna umowa pomiędzy osobą korzystającą ze świadczeń pomocy społecznej a pracownikiem socjalnym, mająca na celu określenie sposobu współdziałania w rozwiązywaniu problemów osoby znajdującej się w trudnej sytuacji życiowej, umożliwienie aktywizacji społeczno – zawodowej oraz przeciwdziałanie wykluczeniu społecznemu.

IV. KADRA POMOCY SPOŁECZNEJ

W miarę rozwoju infrastruktury socjalnej, a także podnoszenia jakości usług i wprowadzania nowych instrumentów pracy z klientem pomocy społecznej wzrasta zatrudnienie w jednostkach pomocowych. W okresie od 2000 do 2010 r. w sektorze pomocy społecznej w regionie przybyło blisko 2,5 tysiąca miejsc pracy. W 2010 r. w małopolskie jednostki organizacyjne pomocy społecznej zatrudniały ogółem prawie 11 tysięcy pracowników (o 294 więcej niż w 2009 r.), co daje Małopolsce czwarte miejsce w kraju.

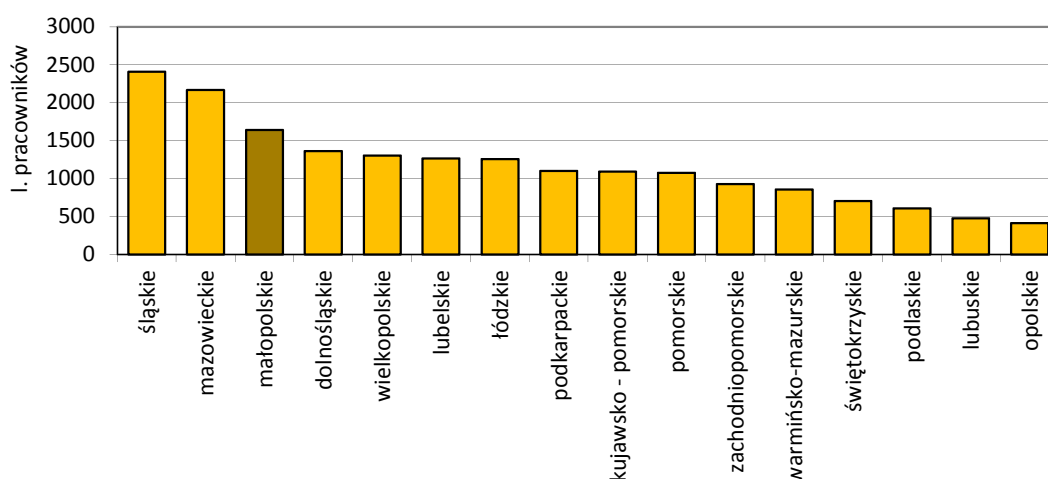
Wykres X. Liczebność kadry pomocy społecznej w Polsce w 2010 r.



Źródło: Opracowanie – Regionalny Ośrodek Polityki Społecznej w Krakowie „Małopolskie Obserwatorium Polityki Społecznej – Etap I” na podstawie: danych Sprawozdania MPiPS-03 (stan na dzień 31 XII 2010 r.).r.

Organizowanie dużej części zadań zapisanych w ustawie o pomocy społecznej, zwłaszcza zaś prowadzenie pracy socjalnej należy do obowiązków pracowników socjalnych. W ośrodkach pomocy społecznej w całym kraju było zatrudnionych w 2010 r. prawie 19 tysięcy takich specjalistów. Natomiast w małopolskich ośrodkach pomocy społecznej zatrudniano w tym czasie 1 640 pracowników socjalnych (o 134 więcej niż w 2009 r.), co plasuje Małopolskę na trzecim miejscu wśród regionów.

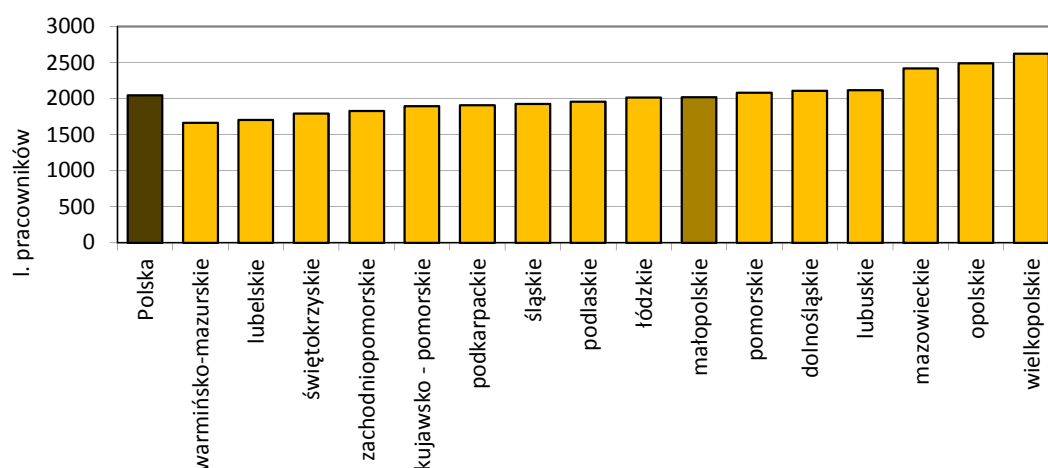
Wykres X. Liczebność pracowników socjalnych zatrudnionych w ośrodkach pomocy społecznej w Polsce w 2010 r.



Źródło: Opracowanie – Regionalny Ośrodek Polityki Społecznej w Krakowie „Małopolskie Obserwatorium Polityki Społecznej – Etap I” na podstawie: danych Sprawozdania MPiPS-03 (stan na dzień 31 XII 2010 r.).

W Polsce na jednego pracownika socjalnego w 2010 roku przypadało średnio 2046 mieszkańców, natomiast województwie małopolskim – 2 018 mieszkańców (o 172 mieszkańców mniej niż w 2009 r., a o 277 niż w 2008 r.). Wskaźnik ten lokuje nasz region na dziesiątej pozycji w kraju.

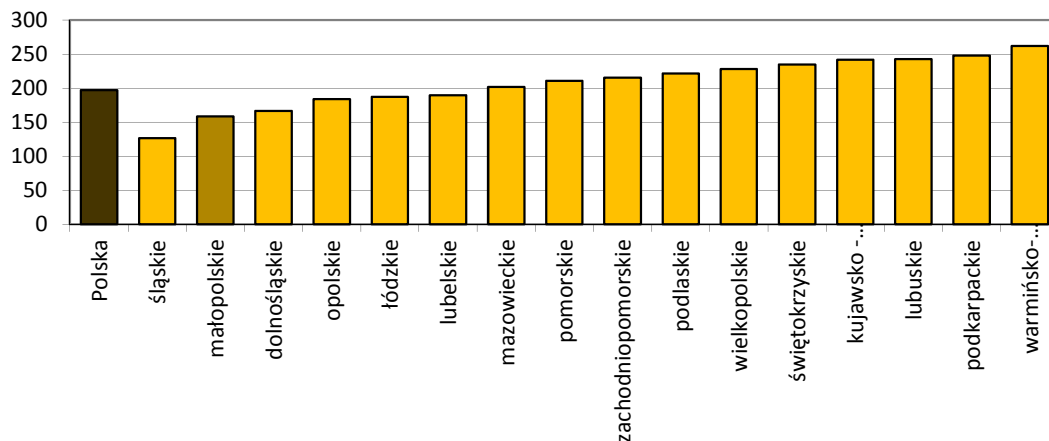
Wykres X. Średnia liczba mieszkańców przypadająca na jednego pracownika socjalnego zatrudnionego w ośrodku pomocy społecznej w Polsce w 2010 r.



Źródło: Opracowanie - Regionalny Ośrodek Polityki Społecznej w Krakowie „Małopolskie Obserwatorium Polityki Społecznej – Etap I” na podstawie: danych Sprawozdania MPiPS-03 (stan na dzień 31 XII 2010 r.) oraz danych Urzędu Statystycznego w Krakowie - Bank Danych Lokalnych.

Jednocześnie należy dodać, że w Polsce jeden pracownik socjalny wspierał w 2010 r. przeciętnie prawie 200 osób w rodzinach objętych pomocą społeczną, natomiast w Małopolsce – około 160.

Wykres X. Liczba osób w rodzinach objętych pomocą społeczną na jednego pracownika socjalnego zatrudnionego w ośrodku pomocy społecznej w Polsce w 2010 r.

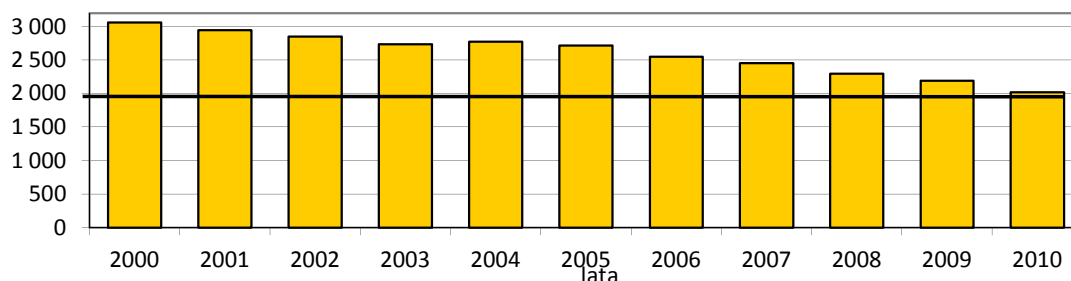


Źródło: Opracowanie – Regionalny Ośrodek Polityki Społecznej w Krakowie „Małopolskie Obserwatorium Polityki Społecznej – Etap I” na podstawie: danych Sprawozdania MPiPS-03 (stan na dzień 31 XII 2010 r.).

Poziom zatrudnienia pracowników socjalnych w latach 2000 – 2010 stale wzrastał w regionie (łącznie o 582), a co za tym idzie poprawiała się sytuacja w zakresie wsparcia mieszkańców poprzez pracę socjalną. W 2000 roku na jednego pracownika socjalnego przypadało średnio ponad trzy tysiące mieszkańców gminy, czyli o ponad tysiąc mieszkańców więcej niż w roku 2010. Natomiast szczególnie widoczna poprawa w tym zakresie nastąpiła w ciągu ostatniego roku. Jednym z czynników sprzyjających poprawie sytuacji w tym zakresie jest udział przeważającej większości ośrodków pomocy społecznej w programach unijnych.

Uczestnictwo w Programie Operacyjnym Kapitał Ludzki 2007 – 2013 Europejskiego Funduszu Społecznego daje możliwość zatrudniania dodatkowych pracowników socjalnych w ośrodkach pomocy społecznej w ramach upowszechniania aktywnej integracji i pracy socjalnej w regionie.

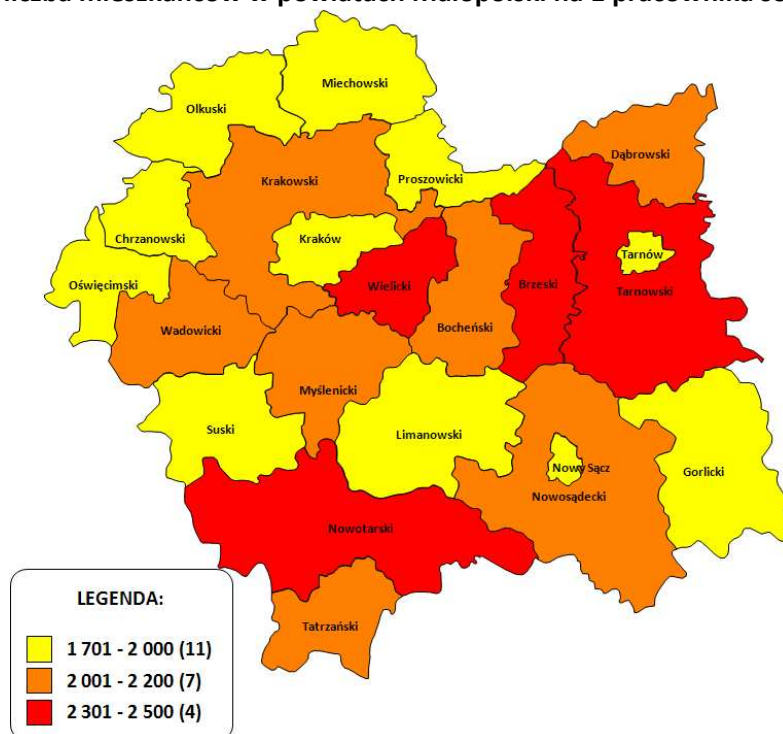
Wykres X. Średnia liczba mieszkańców na pracownika socjalnego zatrudnionego w ośrodku pomocy społecznej w Małopolsce w latach 2000 – 2010



Źródło: Opracowanie – Regionalny Ośrodek Polityki Społecznej w Krakowie „Małopolskie Obserwatorium Polityki Społecznej – Etap I” na podstawie danych Sprawozdania MPiPS-03 za lata 2000 – 2010 r. oraz danych Urzędu Statystycznego w Krakowie - Bank Danych Lokalnych.

Porównując sytuację dotyczącą zatrudniania pracowników socjalnych w gminach poszczególnych powiatów Małopolski w 2010 r. można zauważyć, iż w znacznie zmniejszył się wskaźnik liczby mieszkańców przypadających na jednego pracownika socjalnego zatrudnionego w ośrodkach pomocy społecznej (w porównaniu z poprzednimi latami). Na statystycznego pracownika socjalnego w 2010 r. przypadało więcej niż 2 000 mieszkańców w 11 powiatach, podczas gdy w 2009 r. – aż w 17. Nie odnotowano także w 2010 r. powiatu, w którym omawiany wskaźnik przekroczyłby 2 500 osób, podczas gdy rok wcześniej odnotowano dwa takie powiaty, a w 2008 r. aż siedem.

Mapa X. Średnia liczba mieszkańców w powiatach Małopolski na 1 pracownika socjalnego w 2010 roku



Źródło: Opracowanie - Regionalny Ośrodek Polityki Społecznej w Krakowie „Małopolskie Obserwatorium Polityki Społecznej – Etap I” na podstawie: danych Sprawozdania MPiPS-03 (stan na dzień 31 XII 2010 r.) oraz danych Urzędu Statystycznego w Krakowie - Bank Danych Lokalnych.

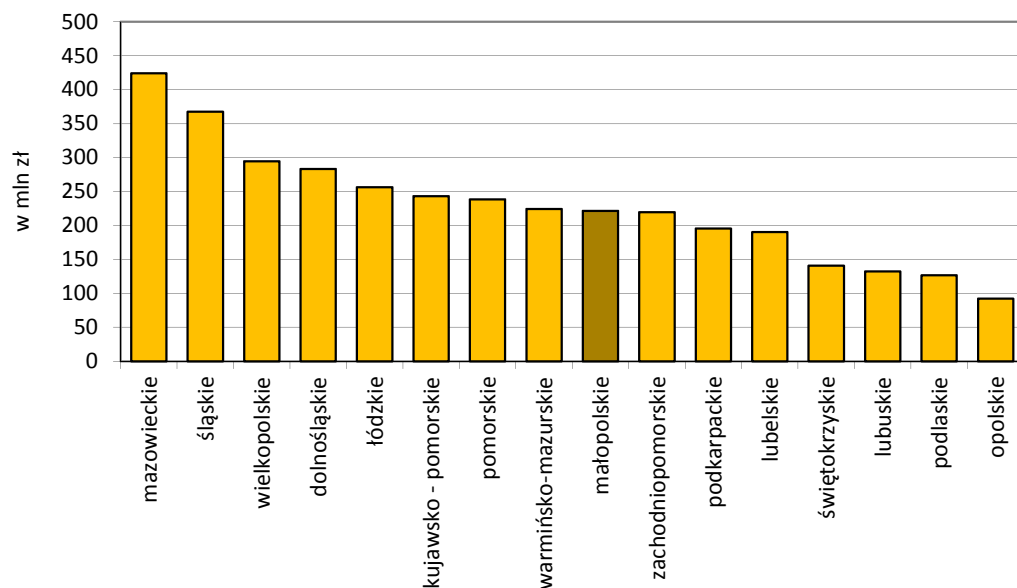
V. FINANSOWANIE POMOCY SPOŁECZNEJ

Zasoby pomocy społecznej to zarówno infrastruktura, kadra, jak i środki finansowe, jakie są przeznaczane na udzielanie świadczeń. W 2010 r. w Polsce na udzielone świadczenia z zakresu pomocy społecznej, będące sumą zadań własnych i zleconych przez administrację rządową, samorządy terytorialne wydatkowały łącznie ponad 3,6 mld zł, a małopolskie powiaty i gminy – ponad 221 mln zł. Taki poziom wydatków daje Małopolsce IX pozycję na tle regionów. Natomiast w przeliczeniu na osobę korzystającą z pomocy społecznej wydano w 2010 r. w Polsce średnio 991 zł, podczas gdy w województwie małopolskim – 853 zł. Wskaźnik ten plasuje Małopolskę poniżej średniej dla kraju (na XIII pozycji).

Do sumy świadczeń z zakresu pomocy społecznej udzielonych przez gminy i powiaty zostały wliczone:

- w gminie – zasiłki stałe, okresowe i celowe oraz świadczenia związane z udzielaniem schronienia, zapewnianiem posiłku i niezbędnego ubrania osobom go pozbawionym, pomocą na ekonomiczne usamodzielnienie, usługami opiekuńczymi (zadania własne), a także zasiłki celowe na pokrycie wydatków związanych z klęską żywiołową lub ekologiczną, specjalistyczne usługi opiekuńcze dla osób z zaburzeniami psychicznymi i pomoc przyznawaną cudzoziemcom (zadania zlecone);
- w powiecie – świadczenia dla rodzin zastępczych, a także pomoc mająca na celu życiowe usamodzielnienie i integrację ze środowiskiem opuszczających różne typy placówek (zadania własne) oraz pomoc dla uchodźców i cudzoziemców objętych ochroną uzupełniającą (zadania zlecone).

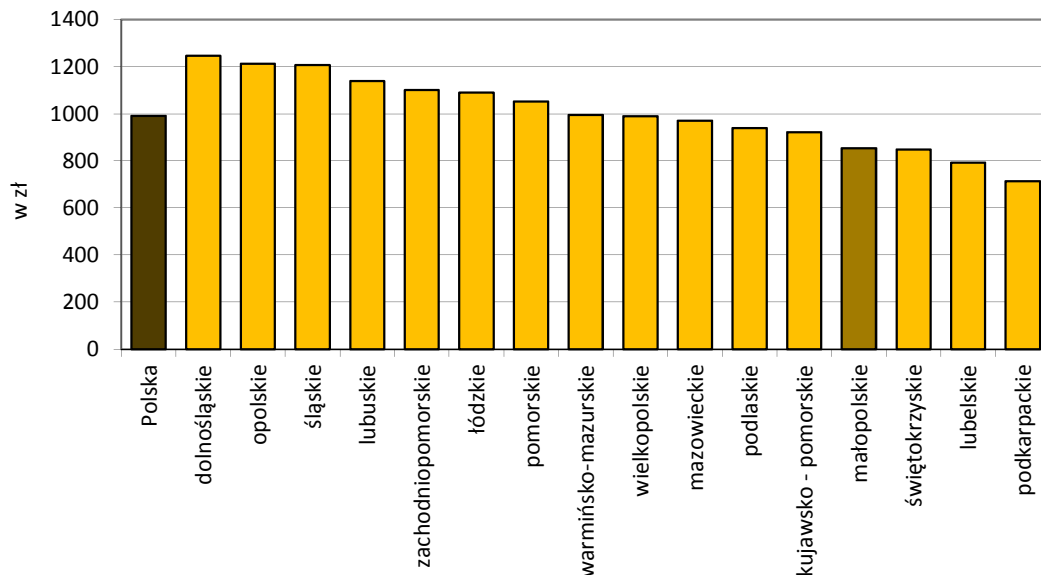
Wykres X. Środki finansowe wydatkowane na świadczenia pomocy społecznej w Polsce w 2010 r.



*suma zadań własnych i zleconych gmin i powiatów

Źródło: Opracowanie – Regionalny Ośrodek Polityki Społecznej w Krakowie „Małopolskie Obserwatorium Polityki Społecznej – Etap I” na podstawie: danych Sprawozdania MPiPS-03 (stan na dzień 31 XII 2010 r.).

Wykres X. Średnia kwota środków finansowych wydatkowana na osobę korzystającą z pomocy społecznej w Polsce w 2010 r.



* suma zadań własnych i zleconych gmin i powiatów

** liczba osób w rodzinach świadczeniobiorców

Źródło: Opracowanie – Regionalny Ośrodek Polityki Społecznej w Krakowie „Małopolskie Obserwatorium Polityki Społecznej – Etap I” na podstawie: danych Sprawozdania MPiPS-03 (stan na dzień 31 XII 2010 r.).