

es.0.es

Regionalny Ośrodek Polityki Społecznej w Krakowie

Numer 2023

Z POLITYKI SPOŁECZNEJ

**OCENA ZASOBÓW POMOCY SPOŁECZNEJ
WOJEWÓDZTWA MAŁOPOLSKIEGO
ZA ROK 2022" – WYBRANE WNIOSKI**

INNOWACJE SPOŁECZNE

**JEDEN CEL, TRZY ŚCIEŻKI, DZIEWIĘĆ
INNOWACJI, KTÓRE ZMIENIAJĄ ŚWIAT**

SYSTEM WSPARCIA EKONOMII SPOŁECZNEJ

**O TYM JAK BIZNES WSPIERA BIZNES
SPOŁECZNY WYWIAD Z P. AGNIESZKĄ
KAUCZYŃSKĄ – PREZESKĄ SYNERGY
CONSULTING GROUP**

es.O.es

Wydawca:

Regionalny Ośrodek Polityki Społecznej w Krakowie

ul. Piastowska 32, 30-070 Kraków,

tel.: (12) 422-06-36; fax (12) 422-06-36 wew. 44

www.rops.krakow.pl

Zespół redakcyjny:

Wioletta Wilimska - redaktor naczelny

Rafał Barański

Aneta Kosiba

Michał Góra

Skład:

Iwona Hirsch-Chojnacka

Osoby chętne do współpracy zapraszamy do podzielenia się swoimi osiągnięciami i ciekawostkami dotyczącymi problematyki społecznej z Państwa terenów.



Spis treści

■ WSTĘP	4	■
Z POLITYKI SPOŁECZNEJ	7	■
„Dziedziczenie dobra” – dwupokoleniowa rodzina zastępcza ambasadorami rodzicielstwa zastępczego – rozmowa z panią Alicją Paszkot oraz panią Katarzyną Kubik!	7	
Małopolski Kongres Rodzinnej Pieczy Zastępczej – okazją do podkreślenia znaczenia rodzicielstwa zastępczego	14	
Rodzicielstwo zastępcze – potrzeba serca, wyzwanie, czy sposób na życie?	16	
15 jubileuszowa edycja konkursu dla rodzin zastępczych i rodzinnych domów dziecka „Moja Rodzina Aktywnie i na Sportowo w Małopolsce” – poznajmy laureatów konkursu i ich prace!	20	
Sami dzielni! Cel: samodzielność – nowy standard usług mieszkalnictwa wspomaganego	24	
W kierunku zmiany. Małopolska w procesie deinstytucjonalizacji.	38	
Ocena zasobów pomocy społecznej województwa małopolskiego za rok 2022” – wybrane wnioski	46	
SYSTEM WSPARCIA EKONOMII SPOŁECZNEJ	54	■
Jak edukować o ekonomii społecznej? Podsumowanie akcji: Szkoła Biznesu Społecznego oraz Tydzień Ekonomii Społecznej – działania edukacyjne ROPS w obszarze ekonomii społecznej skierowane do młodych ludzi.	54	
O tym jak biznes wspiera biznes społeczny wywiad z p. Agnieszką Kauczyńską – prezeską Synergy Consulting Group, mentorką w programie „Mentores – biznesowe wsparcie PS”	58	
INNOWACJE SPOŁECZNE	62	■
Jeden cel, trzy ścieżki, dziewięć innowacji, które zmieniają świat	62	

WSTĘP



Łukasz Smółka

Wicemarszałek Województwa Małopolskiego



Szanowni Państwo,

Bieżący rok, to czas przyjmowania nowych strategii i programów regionalnych regulujących w szczególności kwestie społeczne, które wskazują kierunki działań na najbliższe lata i są podstawą tworzenia wytycznych dla projektów planowanych do realizacji w nowym okresie programowania. Ideą, która przyświeca budowaniu polityk publicznych w województwie małopolskim jest deinstytucjonalizacja usług społecznych, która zakłada odchodzenie od opieki

instytucjonalnej do usług świadczonych w środowisku osoby potrzebującej.

W najbliższych latach chcemy zachęcać samorządy lokalne do przyjmowania założeń polityki deinstytucjonalizacji i tworzenia warunków funkcjonowania instytucji pomocowych przy uwzględnieniu ich alternatywnych form środowiskowych, zgodnie z potrzebami odbiorców.

Jednym z obszarów, których dotyczy proces deinstytucjonalizacji to obszar pieczy zastępczej. Samorząd Województwa Małopolskiego po raz kolejny w roku bieżącym duży nacisk położył na wsparcie rodzinnej pieczy zastępczej poprzez podkreślenie wagi rodzicielstwa zastępczego w trakcie Małopolskiego Kongresu Rodzinnej Pieczy Zastępczej, jak również realną pomoc dla rodziców zastępczych i dzieci w trakcie kilkudniowego turnusu szkoleniowo – terapeutycznego, czy poprzez dotacje dla organizacji pozarządowych. Konieczna jest stała popularyzacja ruchu rodzicielstwa zastępczego w celu stworzenia jak najlepszych warunków dla prawidłowego rozwoju i wychowania dzieci pozbawionych opieki rodziców biologicznych.

Istotną rolę w procesie deinstytucjonalizacji usług społecznych odgrywać mogą podmioty ekonomii społecznej, które posiadają już duże doświadczenie we wspieraniu poszczególnych grup (w tym uchodźców), a także świadczeniu oraz organizacji usług na ich rzecz. Samorząd Województwa Małopolskiego świadomy znaczenia podmiotów III sektora wspiera i promuje ich rozwój poprzez w szczególności akcje edukacyjne czy też nagradzanie najlepszych w regionie przedsiębiorstw społecznych, w ramach konkursu Małopolski Lider Przedsiębiorczości Społecznej.

Małopolska to region wielu możliwości, stanowiący doskonałą przestrzeń do życia, rozwoju, nauki i wypoczynku. Wyzwaniem na kolejne lata jest budowanie skutecznego systemu wsparcia osób potrzebujących, który zapewni im pełne i aktywne funkcjonowanie w społeczeństwie. Bieżący rok, to czas przyjmowania nowych strategii i programów regionalnych regulujących w szczególności kwestie społeczne, które wskazują kierunki działań na najbliższe lata i są podstawą tworzenia wytycznych dla projektów planowanych do realizacji w nowym okresie programowania. Ideą, która przyświeca budowaniu polityk publicznych w województwie małopolskim jest

deinstytucjonalizacja usług społecznych, która zakłada odchodzenie od opieki instytucjonalnej do usług świadczonych w środowisku osoby potrzebującej.

W najbliższych latach chcemy zachęcać samorządy lokalne do przyjmowania założeń polityki deinstytucjonalizacji i tworzenia warunków funkcjonowania instytucji pomocowych przy uwzględnieniu ich alternatywnych form środowiskowych, zgodnie z potrzebami odbiorców.

Jednym z obszarów, których dotyczy proces deinstytucjonalizacji to obszar pieczy zastępczej. Samorząd Województwa Małopolskiego po raz kolejny w roku bieżącym duży nacisk położył na wsparcie rodzinnej pieczy zastępczej poprzez podkreślenie wagi rodzicielstwa zastępczego w trakcie Małopolskiego Kongresu Rodzinnej Pieczy Zastępczej, jak również realną pomoc dla rodziców zastępczych i dzieci w trakcie kilkudniowego turnusu szkoleniowo – terapeutycznego, czy poprzez dotacje dla organizacji pozarządowych. Konieczna jest stała popularyzacja ruchu rodzicielstwa zastępczego w celu stworzenia jak najlepszych warunków dla prawidłowego rozwoju i wychowania dzieci pozbawionych opieki rodziców biologicznych.

Istotną rolę w procesie deinstytucjonalizacji usług społecznych odgrywać mogą podmioty ekonomii społecznej, które posiadają już duże doświadczenie we wspieraniu poszczególnych grup (w tym uchodźców), a także świadczeniu oraz organizacji usług na ich rzecz.

Samorząd Województwa Małopolskiego świadomy znaczenia podmiotów III sektora wspiera i promuje ich rozwój poprzez w szczególności akcje edukacyjne czy też nagradzanie najlepszych w regionie przedsiębiorstw społecznych, w ramach konkursu Małopolski Lider Przedsiębiorczości Społecznej.

Małopolska to region wielu możliwości, stanowiący doskonałą przestrzeń do życia, rozwoju, nauki i wypoczynku. Wyzwaniem na kolejne lata jest budowanie skutecznego systemu wsparcia osób potrzebujących, który zapewni im pełne i aktywne funkcjonowanie w społeczeństwie.



Wioletta Wilimska

Dyrektor Regionalnego Ośrodka Polityki Społecznej
w Krakowie



Szanowni Państwo!

W roku bieżącym rozpoczyna się realizacja projektów finansowanych z nowej perspektywy na lata 2021-2027 w ramach programów centralnych i regionalnych. Szczególnie istotny jest obszar dotyczący usług społecznych, który obejmuje zarówno wsparcie poszczególnych grup odbiorców, jak również podnoszenie kompetencji kadr systemu pomocy społecznej.

Budowanie skutecznego systemu wsparcia w oparciu o założenia deinstytucjonalizacji usług społecznych to wyzwanie na najbliższe lata. Przyjęty w Małopolsce Regionalny Plan

Rozwoju Usług Społecznych i Deinstytucjonalizacji Województwa Małopolskiego do 2023 r. określa kierunki działań w obszarze deinstytucjonalizacji w naszym regionie. Osiągnięcie założonych rezultatów programu będzie możliwe przy współudziale jednostek samorządu terytorialnego z poziomu gmin i powiatów.

W bieżącym numerze biuletynu es.O.es przedstawiamy Państwu artykuły dotyczące zagadnień istotnych w ramach polityki społecznej.

Po raz kolejny dużo uwagi poświęcamy wsparciu i promowaniu rodzicielstwa zastępczego – relację z Małopolskiego Kongresu Rodzinnej Pieczy Zastępczej, podczas którego nagrodzono 37 zawodowych rodzin zastępczych Nagrodą Samorządu Województwa Małopolskiego Polonia Minor oraz dyskutowano na temat spraw istotnych dla rozwoju rodzicielstwa zastępczego w województwie małopolskim, odnajdziecie Państwo na stronach naszego biuletynu.

Propagowanie idei rodzicielstwa zastępczego, prowadzące do stałego wzrostu liczby rodzin zastępczych jest niezwykle istotne w procesie deinstytucjonalizacji usług społecznych.

Duże znaczenie dla rozwoju usług społecznych świadczonych w środowisku mają także podmioty ekonomii społecznej. Regionalny

Ośrodek Polityki Społecznej w Krakowie od wielu lat realizuje projekty z zakresu ekonomii społecznej o charakterze edukacyjnym, doradczym czy promującym ideę przedsiębiorczości społecznej. Z kolei o tym czy i w jaki sposób sektor prywatny może wspierać biznes społeczny dowiedzie się Państwo z wywiadu z Panią Agnieszką Kauczyńską – prezeską Synergy Consulting Group, Mentorką w programie „mentorES – biznesowe wsparcie ps”.

Niezwykle interesujące są także artykuły dotyczące projektów realizowanych przez ROPS w Krakowie z obszaru wsparcia osób niesamodzielnych. W ramach projektu „Sami-Dzielni! Nowe standardy mieszkalnictwa wspomaganego dla osób z niepełnosprawnościami sprzężonymi” został opracowany i przetestowany standard usług mieszkalnictwa wspomaganego dla osób z niepełnosprawnościami sprzężonymi, który jest jednym z działań mających na celu deinstytucjonalizację usług dla osób z niepełnosprawnościami. Z kolei projekt „Inkubator Włączenia Społecznego” pozwolił wyłonić kolejnych niesamowitych twórców oraz ich pomysły mające na celu poprawę funkcjonowania społecznego osób nie w pełni niesamodzielnych.

Zapraszam do lektury!

Z POLITYKI SPOŁECZNEJ

„DZIEDZICZENIE DOBRA” – DWUPOKOLENIOWA RODZINA ZASTĘPCZA AMBASADORAMI RODZICIELSTWA ZASTĘPCZEGO – ROZMOWA Z PANIĄ ALICJĄ PASZKOT ORAZ PANIĄ KATARZYNĄ KUBIK!

Pani Alicja i Marian Paszkot w małopolskim Łapanowie tworzą rodzinny dom dziecka.

19 lat temu mieszkając jeszcze w Zabrze Pani Alicja stworzyła wraz z mężem rodzinę zastępczą dla 3 chłopców. Po przeprowadzce w rodzinne strony do podbocheńskiego Łapanowa Państwo Paszkot przyjęli do rodziny Kasię i Natalię – siostry, które nie akceptowały rodziny zastępczej w której w ówczesnym czasie przebywały, następnie Państwo Paszkot zawarli umowę na prowadzenie zawodowej rodziny zastępczej, by po kilku latach, czyli już od 10 lat prowadzić wraz z mężem rodzinny dom dziecka.

Państwo Alicja i Marian Paszkot wychowali swoją biologiczną, dorosłą już córkę, a także przysposobili 9 letnią obecnie dziewczynkę. W rodzinie Państwa Alicji i Mariana na przestrzeni 19 lat swój drugi dom odnalazło 26 dzieci. Wyjątkowości rodzinie Państwa Paszkot dodaje fakt, że Kasia, jedna z pierwszych wychowanek postanowiła, że również pragnie pomagać dzieciom i dorosła już Katarzyna Kubik z sukcesem mierzonym uśmiechami podopiecznych prowadzi aktualnie zawodową rodzinę zastępczą, w której przebywa obecnie 3 dzieci.

Państwo Alicja i Marian Paszkot za swoją wyjątkową działalność na rzecz dzieci uhonorowani zostali nagrodą Meritis Pro Familia, którą zostali osobiście odznaczeni przez Panią Marlenę Małąg – Minister Rodziny i Polityki Społecznej w dniu 18 maja 2022r. w Kopalni Soli „Wieliczka” podczas Małopolskiego



Kongresu Rodzinnej Pieczy Zastępczej. W tym samym czasie Państwo Paszkot uhonorowani zostali ponadto wyróżnieniem Samorządu Województwa Małopolskiego - Polonia Minor, które odebrali z rąk Pana Łukasza Smółki - Wicemarszałka Województwa Małopolskiego oraz Pana Jana Tadeusza Dudy - Przewodniczącego Sejmiku Województwa Małopolskiego.



Pani Alicjo Jak zrodził się pomysł aby podjąć się prowadzenia rodzinnego domu dziecka?

Od 2004 roku zostaliśmy rodziną zastępczą, następnie przekształciliśmy się w zawodową rodzinę zastępczą, a od 10 lat tworzymy rodzinny dom dziecka. Podejmując decyzję o przyjęciu pod nasz dach dzieci, które z różnych powodów nie mogą wychowywać się w swoich rodzinach biologicznych kierowaliśmy się chęcią powiększenia rodziny i tym aby nasza córka nie była jedynaczką. W 2004 roku, przyjmując pierwsze dzieci nasza córka miała 9 lat i to była nasza wspólna, głęboko przemyślana decyzja. My z mężem rok decydowaliśmy o tym czy zostać rodziną zastępczą. Obecnie nasza córka jest już dorosła, kończy trzeci kierunek studiów, ale nadal nas wspiera i uczestniczy w życiu całej naszej rodziny.

Co dla Pani jest najważniejsze w byciu opiekunem zastępczym?

Dla mnie i męża najważniejsze są dzieci, ich szczęście i uśmiech, nie wyobrażamy sobie życia, bez wszystkich naszych dzieci. Dzieci

dorastają, ale w większości zostają z nami, co jest dla nas niezmiernie ważne.

Czy rodzicielstwo zastępcze to bardziej praca czy potrzeba serca a może sposób na życie?

Z jednej strony jest to nasza praca, bo człowiek próbuje poradzić sobie z trudnymi przypadkami, dzieci przychodzą do naszego domu z ogromnym bagażem złych doświadczeń, są zazwyczaj pokaleczone psychicznie, fizycznie, społecznie i edukacyjnie, ale potem gdy dziecko dochodzi do siebie, rozkwita widzimy efekty naszej własnej pracy i to daje prawdziwą satysfakcję. Jest to również potrzeba serca, my w pracę z dziećmi wkładamy całe nasze serca i trudno wyobrazić sobie że mogłabym zajmować się czymś innym.

Czy utrzymuje Pani kontakt ze wszystkimi swoimi wychowankami i czy może Pani zdradzić ile dzieci znalazło u Państwa swój drugi dom?

Większość naszych dotychczasowych 26 podopiecznych ma z nami stały kontakt. Część założyła rodziny, ale nadal mamy z nimi

bliskie relacje, również 3 dzieci, które powróciły do rodziny biologicznej utrzymuje z nami kontakty, również ich rodzice, którzy wyszli na prostą i otrzymali szansę aby dzieci mogły z nimi pozostać. Tylko właściwie z jedną z naszych wychowanek, która zdecydowała podążać za miłością swojego życia nie pozostajemy w kontakcie.

Czy dużo dzieci przebywa u Państwa do pełnoletności i jaka część powraca do swoich rodziców biologicznych?

Zdecydowana większość dzieci przebywa w naszym domu do pełnoletności, a także na czas nauki. Niewielka część powraca do swoich rodzin biologicznych, dotychczas było to 3 dzieci. Jedną z naszych wychowanek przysposobiliśmy. Wychowankowie, którzy podejmą decyzję o pozostaniu z nami po osiągnięciu pełnoletności na start w dorosłość otrzymują od nas mieszkanie w jednym z bloków, których jesteśmy właścicielami. Dotychczas 7 naszych podopiecznych zamieszkuje w takich mieszkaniach. Jedna z naszych wychowanek, która trafiła do nas jako 16-latka wraz ze swoim dzieckiem, po usamodzielnieniu się odzyskała swoją córeczkę i odnalazła miłość w związku z jednym z naszych dorosłych podopiecznych i obecnie tworzą rodzinę. Obecnie doczekali się własnego dziecka i zamieszkują w podarowanym przez nas

mieszkanii, tworząc radosną patchworkową rodzinę.

Co według Pani może wpłynąć na stworzenie pozytywnego obrazu pieczy zastępczej i co mogłoby przekonać innych do tego aby stworzyć rodzinę zastępczą dzieciom, które nie mogą wychowywać się w rodzinie biologicznej?

Dużo dają kursy i szkolenia w których uczestniczą kandydaci na opiekunów zastępczych. U nas odbywają się 10 godzinne praktyki, podczas których kandydaci mogą zobaczyć jak wygląda codzienne życie naszej rodziny i zazwyczaj rodziny są zachwycone dziećmi i tą formą pomocy. Wiemy, że jesteśmy oceniani przez pryzmat pieniędzy. Media lubią sensacyjne doniesienia o niechlubnych przykładach rodzin zastępczych, ale my staramy się własną pracą udowodnić wartość jaką daje rozwijanie pasji dzieci, które uczestniczą we wszelkich możliwych formach aktywności typu sport, piłka nożna, taniec. Nie trzeba bać się oceny tylko robić swoje. Staramy się zachęcać do tego, aby podjąć się opieki zastępczej wśród naszych znajomych i wiemy, że oprócz naszej Kasi jeszcze inna rodzina rozważa podjęcia się roli rodzica zastępczego.

Co dla Pani jest najbardziej wartościowe w prowadzeniu rodzinnego domu dziecka?

Dla nas uśmiech dzieci, ich zapał do życia są niezwykle ważne. Owszem są chwile kiedy poleca łyż, ale mamy ogromne wsparcie w rodzinie, wśród dyrekcji i pracowników PCPR w Bochni, którzy dodają nam zapału i siły a także realne wsparcie. Nigdy nie zostajemy sami sobie. Dla PCPR jesteśmy równoprawnymi partnerami, a my traktujemy ich jako przyjaciół. Zarówno Pani Dyrektor PCPR, jak i Starosta są zawsze po naszej stronie i gdyby we wszystkich powiatach tak było to i rodzin byłoby więcej pochwałą wspierają i są naszymi partnerami.

Co dodaje Pani sił w radzeniu sobie z przeciwnościami i wyzwaniem dnia codziennego?

Mąż oraz córki zarówno biologiczna, jak i adoptowana oraz wszystkie pozostałe dzieci, które z nami są. Ponadto oparcie daje nam teściowa i rodzeństwo, no i oczywiście namacalne wsparcie pracowników PCPR. Mam szczęście trafiania na dobrych ludzi, którzy nas wspierają, dotyczy to również lekarzy i psychologów ze Szpitala w Prokocimiu, pod których opieką są wszystkie nasze dzieci ich pomoc jest nieoceniona.

Czy potrafi Pani sobie przypomnieć najszczęśliwszą chwilę w swoim życiu?

Najprawdziwsze szczęście dają mi chwile gdy wszyscy w domu są zdrowi, a także osiągnięcia rozwojowe dzieci, które przychodzą dzięki naszej pracy. Kolejne kroki

w rozwoju naszych dzieci, to że idą do przodu, nie cofają się, tylko garną się do życia. Generalnie pozytywną energią nakręcają mnie dzieci i wyzwają ją we mnie i w mężu. Po prostu lubimy to co robimy. Kiedy jedna z naszych wychowanek po 2 dniach pobytu w naszej rodzinie powiedziała mi „Ciociu



ja nie chcę nigdy od Ciebie odejść...” to było dla mnie cudowne doświadczenie i potwierdzenie, że robimy dobra robotę.

Niezwykle ważne dla mnie jest również to, że Kasia zechciała również zostać rodziną zastępczą i kontynuuje naszą misję.

Jakie jest Pani największe marzenie?

Ja jestem spełniona i szczęśliwa, mam niezwykłą rodzinę, cudownego męża, wspaniałe dzieci, jesteśmy zdrowi czego chcieć więcej? Ale jakbym miała o czymś jeszcze zamaryć to chyba byłby to brak smutnych dzieci i fakt, że każde dziecko znajduje swoją rodzinę...

Pani Katarzyno, jak długo pełni Pani funkcję zawodowej rodziny zastępczej?

Katarzyna Kubik: Mam 28 lat i 7 lat temu zostałam niezawodową rodziną zastępczą, po 3 latach zostałam zawodową rodziną zastępczą. W tym czasie przebywało u mnie 4 dzieci, a obecnie wychowuję 3 dzieci, bo 1 przebywa obecnie w preadopcji.

Kiedy postanowiła Pani zostać opiekunem zastępczym?

Decyzję podjęłam jak osiągnęłam pełnoletność. Nie mogłam trafić na lepszą rodzinę zastępczą niż Państwo Paszkot i to oni stanowili dla mnie inspirację, a to co u nich zobaczyłam, doświadczyłam i otrzymałam

pragnę oddać teraz zapewniając dzieciom opiekę zastępczą. Moja decyzja poprzedzona była długimi godzinami rozmów z Panią Alicją i Panem Marianem, a że jestem osoba konsekwentną i zdeterminowaną to realizuje moje postanowienie, by choć częściowo zwrócić dobro, które otrzymałam.

Z pewnością Pani osobiste doświadczenie przebywania w pieczy zastępczej wpłynęło na decyzję o tym aby również podjąć się tej misji, ale czy czuje Pani, że to sposób na całe życie?

W rodzinach zastępczych spędziłam większość swojego życia, bo jako 8 latka zostałam umieszczona w pierwszej rodzinie zastępczej, a po 2 latach na mój wniosek zostałam przeniesiona i trafiłam do rodziny zastępczej Państwa Paszkot. I to właśnie u nich znalazłam najlepszy dom jaki można sobie wymarzyć. Ciocia i wujek dali mi ogrom dobra, miłości i cierpliwości, są dla mnie najlepszym przykładem tego jak powinien wyglądać rodzinny dom i to dzięki nim poczułam, że ja również chcę pomagać dzieciom.

Jest Pani młodą wyjątkową osobą, jak podjęcie się opieki nad dziećmi wpływa na Pani życie i co jest najbardziej wartościowe w tej roli?

Obecnie z 3 dzieci, które przebywają pod moją opieką tworzymy ciepły, kochający dom. Podobnie jak dla Cioci najważniejsze dla mnie jest szczęście dzieci i to, że mogę wpłynąć



na to, że ich życie choć trochę zmieni się na lepsze. Ja po prostu czuję, że pragnę uszczęśliwiać innych i zmieniać ich życie na lepsze.

Czy dla swoich podopiecznych jest Pani bardziej mamą czy siostrą?

Dla moich podopiecznych jestem zdecydowanie mamą zastępczą i nie mam z tym problemu, że mogę zastępować mamę i tatę tylko częściowo, bo z reguły dzieci mają swoich rodziców biologicznych i moja rola jest ograniczona. Dzieci potrzebują uwagi, akceptacji i wsparcia a ja staram im się to przekazać, przy czym wiem, że ważne jest jasne i mądre stawianie granic.

Czy bycie mamą zastępczą pozwala na realizację Pani zainteresowań?

Ja świetnie realizuję się poprzez wspólne z dziećmi aktywności i pomaganie im w rozwijaniu ich pasji np. poprzez udział w zajęciach szkoły tańca, naukę hip-hopu a także wspólne zabawy na trampolinach, czy na basenie. Wspólnie spędzany z dziećmi czas jest dla mnie najbardziej ulubioną aktywnością

Jakie największe wyzwania dostrzega Pani w byciu mamą zastępczą?

KK: Wyzwań jest sporo, a każde dziecko jest nowym wyzwaniem, swego rodzaju zagadką. Moim zadaniem jest aby jak najlepiej poznać dziecko i jego rodzinę aby jak najlepiej odpowiedzieć na jego potrzeby. Ważne jest

aby dzieci miały kontakt z rodzicami biologicznymi, ale starsze dzieci powinny mieć możliwość decyzji, czy chcą ten kontakt utrzymywać, czy też nie. Ja przykładowo zrezygnowałam z kontaktów z rodziną biologiczną, bo uznałam, że psuje to co wypracowałam z Ciocią i Wujkiem, a kontakt z nimi bardziej przeszkadzał niż pomagał w moim nowym życiu.

Jak zachęciłaby Pani inne młode osoby do podjęcia się roli opiekuna zastępczego

Wydaje mi się, że młodzi ludzie nie są zainteresowani podejmowaniem się roli opiekuna zastępczego, a moje wybory są raczej wyjątkiem niż regułą. Moi rówieśnicy nie mają podobnych zainteresowań, ale staram się wykonywać moją rolę jak najlepiej i byłabym szczęśliwa gdybym dla kogoś stała się inspiracją, podobnie jak Ciocia i Wujek stali się dla mnie.

Jakimi cechami charakteryzują się wg. Pani idealni opiekunowie zastępczy?

KK: Najważniejsza jest ta otwartość na potrzeby dzieci, umiejętność poszukiwania rozwiązań, cierpliwość, konsekwencja, zorganizowanie i dostrzeganie, że w tym wszystkim dziecko jest najważniejsze

Jakie ma Pani marzenia i gdzie widzi się Pani za 10 lat?

Podzielam marzenia mojej Cioci i również marzę o tym, aby każde dziecko mogło wychowywać się w ciepłym, pełnym dobra domu i aby wszyscy opiekunowie oddawali całe serce swoim podopiecznym.

Ja czuję, że chcę pomagać dzieciom i wierzę, że za 10 lat również będę kontynuowała prowadzenie zawodowej rodziny zastępczej, bo dzieci są moją rodziną i najlepiej się wśród nich czuję. Ja pragnę realizować się jak obecnie poprzez pomaganie dzieciom, które tej pomocy potrzebują. Mam nadzieję, że kiedyś przyjdzie czas, że żadne z dzieci nie będzie musiało wychowywać się w placówkach i że znajdą się i inni którzy pójdą za przykładem Państwa Paszkot i moim i zechcą stworzyć dom dla dzieci, które nie mogą wychowywać się ze swoimi rodzicami biologicznymi.

Dziękuję za rozmowę i życzę aby choć część z Państwa marzeń się spełniła.

rozmawiała: **Anna Boduch-Syc**

Regionalny Ośrodek Polityki Społecznej
w Krakowie

MAŁOPOLSKI KONGRES RODZINNEJ PIECZY ZASTĘPCZEJ – OKAZJĄ DO PODKREŚLENIA ZNACZENIA RODZICIELSTWA ZASTĘPCZEGO

Wydarzenie, które miało miejsce 30 maja 2023 r. – w Dniu Rodzicielstwa Zastępczego dedykowane zostało wspaniałym osobom, które podejmują się pełnienia niezwyklej roli – roli rodzica zastępczego i otwierają swoje serca, aby otoczyć miłością te dzieci, dla których zabrakło jej w dotychczasowym środowisku wychowawczym.



To dzięki codziennej pracy rodziców zastępczych, możliwe jest stworzenie dzieciom drugiego domu, gdzie czują się bezpiecznie, rozwijają i kształtują swoje postawy społeczne, które będą mogły wykorzystać w dorosłym życiu zawodowym i prywatnym.

W dniu, w którym przypada Święto Rodzin Zastępczych, w Krakowie, w Muzeum Lotnictwa Polskiego **37 rodzin zastępczych i rodzinnych domów dziecka z województwa małopolskiego zostało uhonorowanych Nagrodą „Polonia Minor”** przyznawaną przez Marszałka Województwa Małopolskiego wraz z Przewodniczącym Sejmiku Województwa Małopolskiego.

Przyznano także nagrody i wyróżnienia **w konkursie dla rodzin zastępczych i rodzinnych domów dziecka pt. „Moja Rodzina aktywnie i na sportowo w Małopolsce”**.

Wydarzeniu towarzyszyła niezwykle radość zaproszonych Gości, w szczególności dzieci, które mogły skorzystać z różnorodnych zabaw i animacji, a także zwiedzić Muzeum Lotnictwa Polskiego.

W trakcie Gali wystąpił Zespół Fermata pod batutą Pani Anny Roj. Zespół działa przy Centrum Kultury, Promocji i Rekreacji w Zielonkach powstał w marcu 2007 roku i obecnie liczy ponad 70 osób. Do zespołu

należą dzieci i młodzież w wieku od 8 do 25 lat. Ze względu na duży przedział wiekowy uczestników zespół podzielony jest na dwie grupy dziecięce oraz młodzieżowy chór. Przy zespole rozwija się również grupa instrumentalna towarzysząca wokalistom oraz skład kameralny, w którego skład wchodzi licealiści i studenci.

Małopolski Kongres Rodzinnej Pieczy Zastępczej to czas świętowania i zabawy ale także okazja do debaty nad kondycją systemu pieczy zastępczej i potrzebami rodzin. Z różnych spotkań i rozmów w ramach Kongresu wynika, iż istotną potrzebą, która znacznie ułatwi wykonywanie obowiązków rodzica zastępczego jest wsparcie terapeutyczne, psychologiczne, edukacyjne, odciążeniowe dlatego Samorząd Województwa Małopolskiego w ramach



programu Fundusze Europejskie dla Małopolski 2021-2027. Małopolska Przyszłości, zaplanował kompleksowe wsparcie specjalistyczne dla pieczy zastępczej, na terenie całej Małopolski stanowiące niewątpliwie nową jakość w zakresie dostępu dla rodzin zastępczych do różnorodnych usług.

Aneta Kosiba

Regionalny Ośrodek Polityki Społecznej
w Krakowie



RODZICIELSTWO ZASTĘPCZE – POTRZEBA SERCA, WYZWANIE, CZY SPOSÓB NA ŻYCIE?

Rodzicielstwo zastępcze od lat budzi podziw jednych oraz niezrozumienie czy wręcz podejrzliwość innych. Czy rodzicielstwo tego typu to potrzeba serca, czy wyzwanie czy sposób na życie? - na wszystkie te pytania można odpowiedzieć twierdząco. Tego typu określenia nie wykluczają się wzajemnie, wręcz mogą uzupełniać się, współistnieć, bywa, że niektóre z nich dominują.



Od czego to zależy? Przychodzi mi na myśl wspomnienie spotkania z p. prof. Krystyną Ostrowską, która zwracała słuchaczom uwagę, „że wszelkie pomaganie należy zacząć od wizji człowieka, znalezienia odpowiedzi na pytanie, kim jest człowiek?”

Sądzę, że u wielu rodziców zastępczych mniej lub bardziej świadomie pojawia się taka myśl. Znalezienie odpowiedzi na to pytanie może w istotny sposób ułatwić decyzję o byciu rodzicem oraz trwaniu na tej drodze rodzicielstwa.

Potrzeba serca dominowała z pewnością u rodziców, których poznałam 30 lat temu i wielu z nich nadal jest rodzicami zastępczymi. Pamiętam, że w latach dziewięćdziesiątych, gdy zaczynałam wspólnie z zespołem ośrodka adopcyjno-opiekuńczego budowanie bazy rodzin zastępczych, to myślą przewodnią tych działań było hasło „jak świeca od świecy”. To była spontaniczna „strategia”, dzięki której pojawiali się wciąż nowi kandydaci na rodziców zastępczych. Odzwierciedlało ono zaangażowanie oraz ilość osób chętnych do pełnienia funkcji rodziny zastępczej.

Ludzie niejako „zapalali się” jedni od drugich, zgłaszając gotowość do przyjęcia dziecka do rodziny zastępczej, a szkolenia, które wówczas były prowadzone dla przyszłych kandydatów gromadziły tłumy.

„Jak świeca od świecy” to droga typowa do budzenia się, poszerzania czy wzbogacania uczuciowości wyższej w człowieku. Zdziałała ona w przypadku rodziców chętnych do przyjęcia do swojej rodziny dziecka pozbawionego opieki rodziców biologicznych. Ludzie reagowali z potrzeby serca, rozumienia potrzeb dziecka, a może właściwego spostrzegania tego kim jest człowiek - nawet ten całkiem mały.

Rodzice zastępczy pełnili często tę funkcję bez umów o pracę przez wiele lat, byli zaangażowani, chętni, niektórzy rezygnowali z pracy zawodowej. Podobne zaangażowanie towarzyszyło nam pracownikom- pełnych pasji, blisko rodzin, z różnymi pomysłami na rozwijanie rodzicielstwa zastępczego. Starali się oni, żeby żadne z dzieci nie zostało umieszczone w domu dziecka, a noworodki pozostawiane przez rodziców biologicznych w szpitalach były umieszczane w rodzinach, wobec których używano określenia „pogotowie rodzinne”. Po kilku latach takiego działania w 1999 r. było nam dane przedstawić ten tzw. „eksperyment sądecki” na posiedzeniu Komisji Rodziny Sejmu III RP,

co zaowocowało uwzględnieniem tej formy rodzicielstwa zastępczego w zmianie ustawy o pomocy społecznej w 2000 r. i tym samym dało szansę na tzw. rodzicielstwo zawodowe.

Wszyscy, tj. i pracownicy i rodziny zastępcze działali w przekonaniu posiadania silnej i dużej bazy rodzin zastępczych, która zapewni opiekę wszystkim czekającym dzieciom. Nikt wówczas nie obawiał się, że rodzin zastępczych może brakować. Czy rodzicielstwo zastępcze może być sposobem na życie? Zdecydowanie tak. Wielu rodziców zastępczych, szczególnie zawodowych wypowiada się, że nie chcieliby i nie potrafiliby zajmować się inną aktywnością zawodową, stali się niejako „rodzicami pasjonatami”. Pomimo, że jest to forma zawodowa, oparta o umowę o pracę, to jednak warto zauważyć, że jest to zajęcie, w którym zatrudniony wykazuje pewną czujność czy gotowość do pracy nie w wymiarze tygodniowym przez 168 godzin, ale 24 godziny na dobę. Czy można to nazywać tylko pracą? Jakimi zasobami musi wykazywać się taki „pracownik”? Wielu rodziców pomimo „zawodowstwa” widzi w tym powołanie czy nawet służbę.

Wszyscy rodzice bez względu na pierwotne motywy do pełnienia roli rodzica zastępczego podkreślają, że rodzicielstwo to ogromne wyzwanie. Wyzwanie już na starcie, kiedy

podejmuje się decyzje o tej funkcji oraz wyzwania codzienne, kiedy dzieci są już pod opieką. Taki rodzicielski „challenge” w pozytywnym znaczeniu tego słowa. Doświadczenie życiowe pokazuje nam, że wiele wydarzeń może nawet większość, ma charakter wyzwań, nie planowanych, a już z pewnością nie wymarzonych. W przypadku rodzicielstwa zastępczego to trudne wyzwanie jest najczęściej świadomie podejmowane. W Małopolskim Ośrodku Adopcyjnym często używane jest porównanie drogi rodzicielskiej do wspinaczki wysokogórskiej z całym

urokiem, trudem i często koniecznością profesjonalnego przygotowania się do niej. Bywa, że na tej drodze brakuje siły, jest potrzeba odpoczynku, są zachwyty i przeżycia w drodze na szczyt. Rodzicielstwo jest drogą pełną wyzwań, ale jest to droga bardzo sensowna. Odnajdując to poczucie sensu, pojawia się myśl „warto podjąć wysiłek, warto zaangażować się”. Każdy człowiek ma takie doświadczenie, że zmagając się z różnorodnymi trudami życia łatwiej znosimy je, gdy odnajdujemy w nich istotny sens.



Przez około 30 lat pracy zawodowej związanej z pieczę zastępczą ma się okazję obserwować rodziny, które są RODZICAMI dla wielu dzieci, czasami aż trudno policzyć dla ilu. Po latach bycia RODZICEM ZASTĘPCZYM na wigiliach w niektórych z nich gości ok 70 osób - wychowanków, którzy już ze swoimi dziećmi i rodzinami przybywają świętować do swoich rodziców zastępczych.

Wielu z nich osobiście podziwiam, nieustannie uczę się od nich, niektórym towarzyszę przez lata w ich naturalnych kryzysach rodzinnych czy życiowych. Mam możliwość patrzenia na ich funkcjonowanie w wielu sferach w tak długim okresie czasu. Czasami we wspomnieniach wracam do początku ich drogi, pierwszych dzieci, jakie przyjmowali, zastanawiam się jak to wpłynęło na ich życie,

jak to zmieniło ich biologiczne dzieci.

Utrzymuję kontakt z wychowankami pełnoletnimi, którzy już założyli własne rodziny. Na wiele pytań nie znajduję odpowiedzi, ale jestem przekonana, że rodzicielstwo to niezwykle wartościowa droga pomimo wielkiego wysiłku, jakiego wymaga. Do tej pory nikt bowiem nie wymyślił, innego, lepszego miejsca poza rodziną, w którym mogłyby wychowywać się dzieci i które mogłoby tak adekwatnie odpowiadać na ich potrzeby.

Jolanta Piesiewicz-Miłek

Regionalny Ośrodek Polityki Społecznej
w Krakowie

Jolanta Piesiewicz-Miłek - psycholog, absolwentka Katolickiego Uniwersytetu Lubelskiego. Posiada ponad trzydziestoletnie doświadczenie zawodowe na stanowisku psychologa w Pogotowiu Opiekuńczym, w Ośrodku Adopcyjno-Opiekuńczym, a obecnie Małopolskim Ośrodku Adopcyjnym w Nowym Sączu. Ukończyła Studium Metod Psychokorekcyjnych przy Towarzystwie Psychoprofilaktycznym w Warszawie oraz liczne warsztaty szkoleniowe z zakresu diagnozy i terapii dzieci, młodzieży i dorosłych, jest również realizatorem Szkoły dla rodziców i Wychowawców.

15 JUBILEUSZOWA EDYCJA KONKURSU DLA RODZIN ZASTĘPCZYCH I RODZINNYCH DOMÓW DZIECKA „MOJA RODZINA AKTYWNI I NA SPORTOWO W MAŁOPOLSCE” – POZNAJMY LAUREATÓW KONKURSU I ICH PRACE!

W roku bieżącym, po rocznej przerwie, Samorząd Województwa Małopolskiego – Regionalny Ośrodek Polityki Społecznej w Krakowie zaprosił małopolskie rodzinne domy dziecka, rodziny zastępcze spokrewnione, niezawodowe, a także zawodowe rodziny zastępcze do udziału w 15 już edycji konkursu pt. „Moja Rodzina aktywnie i na sportowo w Małopolsce”.

W związku z niezwykle wyjątkowym wydarzeniem sportowym, które w roku bieżącym odbędzie się w Małopolsce – III Igrzyskami Europejskimi, promującym najcenniejsze wartości sportu i współzawodnictwa sportowego, **celem konkursu było zwrócenie uwagi na pozytywne aspekty rodzinnej aktywności ruchowej (sportowej, turystycznej) i podkreślenie jej znaczenia dla wzajemnej integracji i budowania relacji rodzinnych.**

Dzieci i rodziny biorące udział w Konkursie miały za zadanie wykonanie **pracy o tematyce sportowej, przedstawiającej preferowane formy rodzinnej aktywności z wykorzystaniem walorów naszego regionu, a także propagowanie zasad bezpiecznego sportu i rywalizacji w duchu fair-play.**

W podziękowaniu za trud i zaangażowanie włożone w wykonanie prac na dzieci i dorosłych czekały wspaniałe nagrody i upominki ufundowane przez:

- Samorząd Województwa Małopolskiego
- Energylandia Goczał Family sp. k.
- Igrzyska Olimpijskie 2023 sp. z o.o
- Departament Funduszy Europejskich Urzędu Marszałkowskiego Województwa Małopolskiego.

Poznajmy Laureatów konkursu i ich prace – plastyczne, literackie i audiowizualne!

NAGRODY – PRACE INDYWIDUALNE:

I miejsce – **Wiktoria Drzewiecka, l. 9, za pracę „Chodźmy w góry”**



praca ujęła swoją prostotą i przekazem budzącym uśmiech oraz zawierającym pozytywne wzorce przekazywane młodemu pokoleniu. Na uwagę zasługuje także kompozycja i samodzielność wykonania pracy

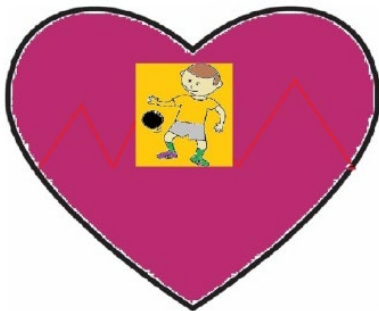
II miejsce – Roksana Błasiak, l. 15, za pracę „Czas na sport”



za piękno kompozycji, bogactwo kolorów i radosne przesłanie, które choć zawarte w niewielkim formacie zaraża pozytywną energią i mobilizuje do działania

III miejsce – Natan Zagórski, l. 12 za pracę pt. „Masz to we krwi”

Masz to we **krwi**



za pomysłowość ukrytą w prostocie wyrazu. Hasło Masz to we krwi! opatrzone grafiką to doskonały sposób promocji imprez sportowych, nie tylko tych związanych z piłką nożną, ale i zachęta do indywidualnej aktywności.

NAGRODY – PRACE RODZINNE:

I miejsce – Państwo Małgorzata Laskowska oraz Dawid i Mikołaj Śliwa, Weronika Wejdman, za pracę pt. „Nasza rodzina to sportowa małopolska drużyna”



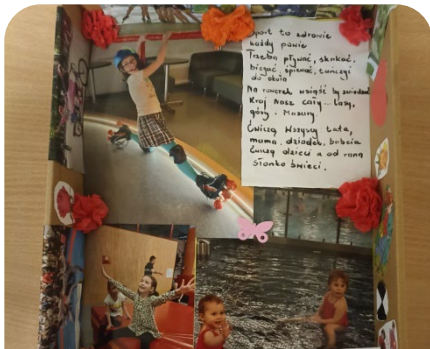
za pomysłowość ukrytą w prostocie wyrazu. Hasło Masz to we krwi! opatrzone grafiką to doskonały sposób promocji imprez sportowych, nie tylko tych związanych z piłką nożną, ale i zachęta do indywidualnej aktywności.

II miejsce – Państwo Alicja Paszkot oraz Oliwia i Olaf Maksoń – Knet, Tomasz Kowalski, Natalia Paszkot, Marcel Surma, Krzysztof, Zbigniew i Grzegorz Kowalscy, Krystian Admik, Piotr i Aleksandra Szeleś oraz Anna Dzienis, za pracę pt. „Aktywna rodzina”



za pomysłowość i pozytywny przekaz ujęty w kadrach telefonu inspirujący do aktywności każdego dnia

III miejsce – Państwo Ewa i Henryk Kapuścińscy oraz Wiktoria Drzewiecka, Klaudia Berej – Dziura i Vanessa Berej, za pracę pt. „Sportowe zabawy”



za autentyczność i prawdziwie rodzinne zaangażowanie oraz włączenie w wykonanie pracy w szczególności najmłodszych, za bogactwo zastosowanej techniki

Sonia Kuszlik, I. 16, za pracę pt. „Rowerem poprzez Małopolskę”

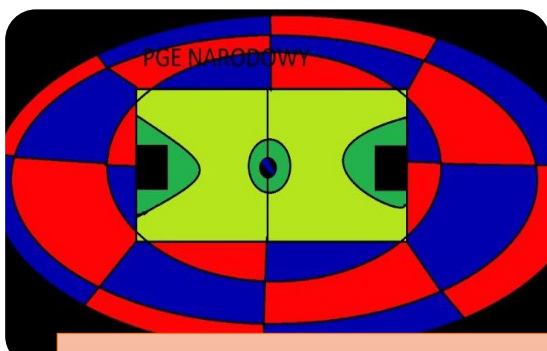


praca zachwyca ciekawą techniką, i starannością wykonania oraz bogactwem soczystych kolorów

WYRÓŻNIENIA

– PRACE INDYWIDUALNE:

Oskar Witkowski, I. 8, za pracę „PGE Narodowy”



za estetykę wykonania i nawiązanie do symbolu narodowego zapraszającego do aktywnego udziału w wydarzeniach sportowych

Magdalena Staszkievicz, I. 10, za pracę pt. „Wiosna, lato, jesień, zima. Każda pora jest właściwa”



za spójny przekaz pracy zachęcający do aktywności przez cały czas, niezależnie od pory roku

WYRÓŻNIENIA – PRACE RODZINNE

Państwo Katarzyna Kubik oraz Zuzanna Szczerba, Kinga Chojecka, Klaudia i Emilia Szan, za pracę pt. „Sportowa Rodzina”



za pozytywny i radosny przekaz w audiowizualnej formie, który zachęca do spędzania czasu w aktywny i ciekawy sposób

Państwo Urszula Pasztaleniec oraz Karolina Ślimak, Aurelia Gwizd, Kacper Kudłacz, Mirella Turza oraz Sylwester Sterczuła, za pracę pt. „Rodzina zawsze sportowo i wesoło”



za wzruszający obraz pełen ciepła, radości i aktywności dla małych i dużych, za pomysł i zaangażowanie w profesjonalną realizację filmu

Państwo Małgorzata i Marcin Kalita oraz Dominik i Róża Dyrda – Walkosz, za pracę pt. „Wzrastać w sporcie”



za pomysłowość i kronikarskie zacięcie w formie albumu fotograficznego prezentujące bogatą, całoroczną aktywność sportową oraz warunki sprzyjające wzrastaniu w sporcie

Wręczenie nagród i wyróżnień miało miejsce w trakcie Kongresu Rodzinnej Pieczy Zastępczej w dniu 30 maja 2023 r., który odbył się w Muzeum Lotnictwa Polskiego w Krakowie (*relacja z Kongresu w kolejnym artykule*).

Wszystkim uczestnikom konkursu należą się ogromne gratulacje za pomysłowość, kreatywność i wykonanie – młodzi pokazali jak ważną rolę odgrywa aktywność fizyczna w ich życiu i jak dużo radości sprawia wspólne, rodzinne przygotowywanie prac. Zapraszamy do udziału w kolejnej edycji już za rok!

Aneta Kosiba

Regionalny Ośrodek Polityki Społecznej
w Krakowie

SAMI DZIELNI! CEL: SAMODZIELNOŚĆ — NOWY STANDARD USŁUG MIESZKALNICTWA WSPOMAGANEGO

Jednymi z najczęściej wskazanych przez osoby z niepełnosprawnościami potrzeb jest m.in.¹:

- projektowanie działań i rozwiązań wspierających osoby z niepełnosprawnością „szyte na miarę”;
- trwałe przejście od opieki instytucjonalnej do alternatywnych rozwiązań rodzinnych i wsparcia świadczonego na poziomie lokalnych społeczności;
- rozwój możliwości zapewniających równy dostęp do różnych form rozwiązań w zakresie mieszkalnictwa.



W ramach projektu „Sami-Dzielni! Nowe standardy mieszkalnictwa wspomaganego dla osób z niepełnosprawnościami sprzężonymi” realizowanego przez Regionalny Ośrodek

Polityki Społecznej w Krakowie wspólnie z Gminą Miasta Tarnowa, Gminą Miejską Kraków, Gminą Wieprz, Gminą Zakliczyn, Stowarzyszeniem na Rzecz Zrównoważonego

¹ Na podstawie raportu „Aktywni niepełnosprawni - narzędzia wsparcia samodzielności osób niepełnosprawnych Diagnoza potrzeb osób z niepełnosprawnością w kontekście modyfikacji istniejących i zaproponowania nowych instrumentów włączenia społecznego” opracowanego przez Fundację im. Królowej Polski św. Jadwigi w 2021 r.

Rozwoju Społeczno-Gospodarczego „KLUCZ” oraz (przez 1,5 roku) z Polskim Stowarzyszeniem na Rzecz Osób z Niepełnosprawnością Intelktualną Koło w Tarnowie, został opracowany i przetestowany standard usług mieszkalnictwa wspomaganego dla osób z niepełnosprawnościami sprzężonymi, który jest jednym z działań mających na celu deinstytucjonalizację usług dla osób z niepełnosprawnościami, uwzględniających powyższe oczekiwania.

Projekt był realizowany w ramach Programu Operacyjnego Wiedza – Edukacja – Rozwój 2014-2020.

W ramach pierwszego etapu projektu w 2018 r. został opracowany standard usług mieszkalnictwa wspomaganego dla osób z niepełnosprawnościami sprzężonymi (szersze i szczegółowe informacje o projekcie i założeniach standardu zamieszczaliśmy w numerach: 1/2018; 3/2018; 4/2018; 2/2019).

Wymogiem konkursu było, aby nie ograniczać możliwości tworzenia mieszkalnictwa wspomaganego przez opracowanie sztywnych ram, które często uniemożliwiają działania różnych podmiotów, ale opracować standardy funkcjonowania mieszkań wspomaganych,

które przyczynią się do świadczenia dobrej jakości usług na rzecz wskazanych grup osób.

Główne założenia standardu to:

- podjęcie celowych i systematycznych działań, dzięki którym osoby z niepełnosprawnością sprzężoną będą mogły – na miarę swoich możliwości – funkcjonować samodzielnie, zaspokajać swoje potrzeby i podejmować określone role społeczne;
- stworzenie bezpiecznej przestrzeni życiowej, z której osoba z niepełnosprawnością sprzężoną będzie mogła korzystać samodzielnie bądź z pomocą asystenta.

Usługi mieszkalnictwa wspomaganego mogą być realizowane zarówno w lokalu przeznaczonym na mieszkanie wspomagane, jak również, w mieszkaniu/domu, w którym osoba z niepełnosprawnościami mieszka.

Możliwość świadczenia usług w mieszkaniu własnym osoby, pozwala objąć usługami mieszkalnictwa wspomaganego osoby z niepełnosprawnościami, które z racji np. samotnego zamieszkiwania, nie mają powodów, aby przenosić się do mieszkania wspomaganego, ponieważ ich mieszkanie jest mieszkaniem docelowym. Z tego względu kluczowym jest, aby podnieść im warunki życia poprzez przygotowanie ich do lepszego

funkcjonowania poprzez odpowiednio dobrane treningi lub zapewnienie usług wspierających (np. usługi asystenta lub usługi opiekuńcze). Przyjęte rozwiązanie wynika z art. 19 Konwencji o prawach osób niepełnosprawnych, który brzmi - „(b) osoby niepełnosprawne będą miały dostęp do szerokiego zakresu usług świadczonych w domu, w miejscu zamieszkania i innych usług wsparcia świadczonych w ramach społeczności lokalnej, w tym do pomocy osobistej niezbędnej do życia w społeczności i integracji społecznej, która także pozwoli na zapobieganie izolacji i segregacji społecznej”.

Kolejne kluczowe aspekty standardu to:

- wspieramy indywidualnie - w ramach usług mieszkalnictwa wspomaganego prowadzone jest indywidualne wsparcie osób z niepełnosprawnościami sprzężonymi w oparciu o indywidualny plan działania opracowywany przez specjalistów z udziałem uczestnika;
- poddajemy ewaluacji, która jest realizowana jest „na wejściu”/„na wyjściu” korzystania z usługi;
- działamy dwutorowo: działania dedykowane są osobom z niepełnosprawnościami oraz opiekunom/otoczeniu tych osób.
- Uczestnicy mają zaoferowany szeroki zakres usług świadczonych w społeczności



Mieszkanie - Kraków



Mieszkanie - Kraków



Mieszkanie - Kraków



Mieszkanie - Wieprz



Mieszkanie - Klucze



Mieszkanie - Zakliczyn

lokalnej, które powinny odpowiadać na ich potrzeby i sprzyjać włączeniu w społeczność. Aby móc to zapewnić personel świadczący usługi został ujęty w dwie grupy:

- obligatoryjna część zespołu: koordynator usług mieszkalnictwa wspomaganego,

- pracownik socjalny, psycholog, trener;
- fakultatywna część zespołu: opiekun, mentor, asystent osoby niepełnosprawnej, pedagog specjalny, tłumacz komunikacji alternatywnej oraz inni specjaliści zgodnie z indywidualnym planem działania.

Standard zawiera szczegółowe informacje dotyczące kwestii lokalowych, technicznych i wyposażenia mieszkania wspomaganego.

Etap pilotażowego wdrożenia standardu był realizowany na terenie pięciu gmin województwa małopolskiego w okresie styczeń 2019 – czerwiec 2023 r., w tym świadczenie usług przez część Partnerów rozpoczęło się w listopadzie 2019 r. Gminy na terenie których był realizowany pilotaż to: Kraków, Tarnów, Gmina Wieprz, Gmina Zakliczyn i Gmina Klucze (pilotaż realizowany przez Stowarzyszenie na Rzecz Zrównoważonego Rozwoju Społeczno-Gospodarczego „KLUCZ”). W ramach pilotażu zostało uruchomionych, po przeprowadzeniu remontu/adaptacji i zakupie wyposażenia, 6 mieszkań wspomaganych z 23 miejscami.

▪ EWALUACJA ▪

Proces ewaluacji został zaplanowany dla oceny efektywności, skuteczności i trafności założeń Standardu, w kontekście osadzenia go w przyszłej ofercie rozwiązań systemowych.

Osiągnięcie tak postawionego celu umożliwiła realizacja oceny w dwóch etapach: ex-ante i ex-post, czyli na moment przystępowania i na moment zakończenia udziału w pilotażu Uczestnika / opiekuna. W obu etapach proces prowadzono z każdym Uczestnikiem, opiekunem oraz zespołem. Pytania ewaluacyjne stawiane na moment rozpoczęcia odnosiły się do kwestii istotnych dla uzgadnianego wsparcia, i pozwoliły zdefiniować 2 obszary, które uznano za istotne dla procesu wdrażania i upowszechniania usługi systemowo:

1. Rekrutacja do udziału w pilotażu
2. Oczekiwania Uczestników i opiekunów

■ Kiedy?

- „na wejściu” – ex ante
- „na wyjściu” – ex post

■ Z kim?

- z Uczestnikiem
- z rodziną Uczestnika
- z personelem mieszkania

■ Jak?

- bezpośrednio z Uczestnikiem
- bezpośrednio z rodziną/opiekunem Uczestnika
- może być w formie zdalnej

Uczestników i opiekunów pytano: „Skąd dowiedzieli się o pilotażu?”, oraz – „Co zdecydowało o udziale?”. Pytania pozwoliły wskazać najbardziej skuteczne kanały komunikacji i dotarcia do obecnego Uczestnika, ale też ocenić możliwość ich uzupełnienia, rozbudowania i odtworzenia dla zachęcenia odbiorcy usługi w przyszłości. Zweryfikowano to z perspektywy realizatora usługi, pytając personel, co ich zdaniem wpłynęło na proces rekrutacji, co ją ułatwiało, co utrudniało i co sprawdziło się w praktycznym działaniu? W ten sposób wyłoniono i zbadano czynniki decydujące o postrzeganiu oferty jako adekwatnej i atrakcyjnej, a także te, które ułatwiły odbiorcom podjęcie decyzji o przyjęciu wsparcia.

W ewaluacji ex-post oceniano stopień w jakim oferta usługi odpowiedziała na oczekiwania i indywidualne potrzeby, oraz poziom satysfakcji Uczestników/opiekunów.

Wyłoniono 2 kolejne obszary:

1. Wywołana zmiana
2. Wyzwania

Dla ich określenia pytano: *Jak oceniają udział w pilotażu? Czego się nauczyli? Który z treningów najwięcej im dał/ nauczył? Co udział zmienił w ich życiu? Czego będzie im*

brakowało? Co chcieliby zmienić? Co można zaplanować inaczej, lepiej?

Pozwoliło to odnieść się do efektywności, skuteczności i trafności zaplanowanych działań oraz przemodelować je tak, aby w optymalny sposób odpowiadały na różne potrzeby osób.

Zachęcano do wskazania sytuacji szczególnie wymagających, obszarów trudności, wyzwań, przed którymi stanęli Uczestnicy/Opiekunowie i personel w procesie testowania Standardu. Przyglądano się zmianom zachowań i poziomu aktywności uczestników, ale też stylom zarządzania zespołem realizującym zadania, czynnikom wpływającym na rotację personelu, podejściu i pomysłu na sposób realizacji poszczególnych zadań.

Ostatnie dwa pytania ewaluacji dotyczyły tego, czy gdyby osoba miała możliwość raz jeszcze podjąć decyzję o udziale lub nie – co by zdecydowała? 98% osób objętych ewaluacją odpowiedziało: „*Tak, przystąpił/a bym jeszcze raz*”. [Więcej na temat wyników ewaluacji w rozdziale „Autorefleksja”]

Procesem ewaluacji objęto łącznie 180 osób z niepełnosprawnościami sprzężonymi oraz 28 opiekunów, zarówno w formule zdalnej jak też bezpośredniej. Podstawowym kryterium kanału komunikacji była decyzja uczestnika, podjęta w oparciu o własne możliwości, ale też poczucie komfortu. Czynnikiem ten spowodował,

że działania ewaluacyjne realizowano w sposób bezpośredni, za pośrednictwem platform Internetowych (ZOOM), aplikacji WhatsApp, lub telefonicznie.

▪ AUTOREFLEKSJA ▪

Proces ewaluacji pozwolił na zweryfikowanie założeń Standardu opracowanego w pierwszym etapie projektu i co najważniejsze – ocenę i identyfikację tych obszarów, które sprawdziły się, okazały szczególnie skuteczne i efektywne, ale też takich, które wymagały dodatkowej analizy.

W opracowaniu Standardu, za szczególnie istotne uznano aby był on optymalny i uniwersalny, dawał możliwości zastosowania w sposób dynamiczny i adekwatny do przebiegu i kolejnych etapów procesu deinstytucjonalizacji. Należało więc uwzględnić zarówno oczekiwania i potrzeby uczestników, ich opiekunów, ale też praktyczny wymiar zastosowania przez specjalistów i personel realizujący zadania, a finalnie możliwości systemowe i warunki, w jakich będzie wdrażany i realizowany.

Dla osiągnięcia celu uwadze poddano oczekiwania i efekty z perspektywy Uczestników i ich opiekunów, czynniki wpływające na jakość i efektywność treningów, wyzwania które stanęły w procesie testowym przed personelem, uczestnikami

i opiekunami oraz realna zmiana jaką spowodowało realizowanie wsparcia na bazie testowanego Standardu Usług.

▪ OCZEKIWANIA A EFEKTY – PERSPEKTYWA UCZESTNIKÓW I ICH OPIEKUNÓW ▪

Uczestnicy i ich opiekunowie na moment przystąpienia do pilotażu posiadali własne wyobrażenia i oczekiwania odnośnie zmian i podniesienia samodzielności, które może przynieść oferowane wsparcie. Pytanie

■ Jakie są oczekiwania Uczestników?

- „chciałbym się nauczyć samodzielności”
- „chciałbym częściej wychodzić”
- „Z ludźmi być lubię, a w domu to nie mam jak – ciągle sam”

■ Co lubią, co ich wzmacnia?

- „Panie są takie miłe”
- „Fajnie jest! Najlepiej jak jeździmy”
- „Gotować lubię bo pierwszy raz w życiu spaghetti jadłem”

■ Zastanawiające

- „Nie, rodzina mnie nie odwiedza. Jeszcze nie byli”
- „No szkoda, że to tylko pół roku, bo człowiek więcej by się nauczył”
- „No dla mnie najważniejsze w tym mieszkaniu to, że jest radio”

o oczekiwania, pozwalało zweryfikować nie tylko na ile zostały one zaspokojone w momencie zakończenia udziału, ale ukazały różnice w postrzeganiu i definiowaniu samych potrzeb przez osoby z niepełnosprawnością sprzężoną i ich opiekunów.

rzędu, dotyczące nawiązania relacji rówieśniczych, separacji od opiekuna, niezależności i samodecydowania, w tym rozporządzania własnymi pieniędzmi. Szczególne zastanowienie budził fakt, że osoby z niepełnosprawnością (pełnoletnie)

UCZESTNICY	OPIEKUNOWIE
<ul style="list-style-type: none"> • Potrzeby wyższego rzędu 	<ul style="list-style-type: none"> • Praktyczny wymiar potrzeb
<ul style="list-style-type: none"> • Samodzielność rozumiana jako niezależność od opiekunów – w tym finansowa 	<ul style="list-style-type: none"> • Samodzielność rozumiana jako mniejsze zaangażowanie opiekunów we wsparcie – z zachowaniem zależności finansowej
<ul style="list-style-type: none"> • Postrzeganie siebie jako osoby doroślej 	<ul style="list-style-type: none"> • Postrzeganie OzNS jako dorośłego dziecka
<ul style="list-style-type: none"> • Zdolny/a do związków 	<ul style="list-style-type: none"> • Niezdolny/a do związków
<ul style="list-style-type: none"> • Z dominującą potrzebą ekspozycji 	<ul style="list-style-type: none"> • Z dominującą potrzebą izolacji

Różnice dotyczyły definiowania tego czym jest samodzielność, na czym się opiera, co obejmuje, tego z jakimi wiąże się potrzebami, obejmowały wymiar decyzyjności i samostanowienia, ale też postrzegania osoby z niepełnosprawnością przez siebie jak i przez opiekuna. Co charakterystyczne – dla opiekuna szczególne znaczenie miał praktyczny wymiar potrzeb, użytkowość – jak: *przygotowanie ciepłego posiłku, czynności samoobsługowe, znalezienie pracy, utrzymanie porządku, etc.*, to wszystko co w codziennym życiu pozwalało funkcjonować i było nie tylko gwarancją podniesienia samodzielności uczestnika, ale też odciążeniem opiekuna. Wśród uczestników na pierwszy plan wysuwały się potrzeby wyższego

postrzegały siebie jako dorosłych i wystarczająco samodzielnych. Wśród opiekunów dominowała postawa „dorosły wobec dziecka” i stawianie granic samodzielności „odgórnie”, z pozycji autorytetu rodzica.

Uzupełnieniem procesu ewaluacji okazały się efekty odroczone - spostrzeżenia Uczestników/opiekunów/personelu, które pojawiły się w okresie kilku miesięcy od zakończenia wsparcia. Okazało się, że proces treningowy nie tylko aktywizuje na moment realizacji, ale pokazuje możliwości i sprzyja samorozwojowi. Zachęca do samodzielnego rozwoju, daje odwagę w pokonywaniu wymagających sytuacji, podnosi samoocenę

a co za tym idzie motywację, pozwala dostrzec możliwości i zweryfikować je w działaniu. To sprawia, że treningi „działają” długo po ich zakończeniu, a osoby uczestniczące w procesie testowym doświadczają wynikających z niego korzystnych zmian – na długo po jego zakończeniu.

▪ CZYNNIKI WPŁYWAJĄCE NA JAKOŚĆ I EFEKTYWNOŚĆ TRENINGÓW ▪

Proces testowania wykazał różnice w postrzeganiu czynników wpływających na jakość i efektywność treningów. Były one różne z perspektywy personelu i z perspektywy uczestnika / opiekuna.

Dla uczestników / opiekunów znaczenie miało:

- **Wysokie kompetencje społeczne personelu realizującego wsparcie** wskazywano jako istotny czynnik wpływający na zaangażowanie i poziom motywacji. Cechy osobowości i sposób komunikacji personelu (zwłaszcza trenerów) podnosiły jakość i atrakcyjność. Wskazywano, że te same treningi - realizowane przez różne osoby – przynosiły inny efekt i spotykały się z innym nastawieniem ze strony Uczestników.
- **Młody wiek personelu** wskazywany był przez Uczestników i ich opiekunów

jako czynnik wpływający na atrakcyjność treningów i poziom motywacji Uczestników. W ocenie opiekunów w niektórych sytuacjach determinował udział/zaangażowanie opiekuna w proces treningowy. Na moment rekrutacji i w początkowych etapach testowania wskazywano niepewność, niepokój i nieśmiałość wobec młodego wieku osób w zespołach, jednak żaden z opiekunów ani uczestników nie wskazał go jako czynnika negatywnego na moment zakończenia udziału we wsparciu.

- **Miejsce realizacji treningów.** W ocenie uczestników/ opiekunów mieszkania wspomagane sprawdziły się jako przestrzeń do pracy treningowej również dla osób, które nie przeprowadzały się na czas wsparcia. Konieczność realizacji treningów poza domem (własnym) posiadała wartość dodaną w postaci włączenia społecznego, budowania interakcji z innymi uczestnikami, „wyszykowania się” – co Uczestnicy postrzegali jako wartość dodaną. Treningi w mieszkaniach projektowych pozwalały na pracę w bardziej komfortowych warunkach, na innym

sprzęcie, lepszym wyposażeniu, co było szczególnie cenione przez Uczestników.

Personel w procesie realizacji i ewaluacji zadań, za istotne uznał:

- **Rodzaj niepełnosprawności / sprzężenia**, szczególną była grupa osób chorujących psychicznie, w tym osoby z chorobami demencyjnymi (Alzheimer), która z uwagi na zaburzenia pamięci krótkotrwałej i nieodwracalne zmiany w procesie poznawczym – nie są w stanie utrwalić umiejętności mimo wielokrotnego powtarzania. Jednocześnie proces ewaluacji wykazał, że samo ujawnienie choroby demencyjnej w środowisku sąsiedzki – stanowi wsparcie w procesie podtrzymania samodzielności (uwaga na osobę, reagowanie w sytuacjach zmiany zachowań, telefon do rodziny / na pogotowie)
- **Ukrywanie faktycznej sytuacji** zdrowotnej, osobistej, życiowej i realnych trudności osoby. Opiekunowie najczęściej zatajali informacje o zachowaniach agresywnych OzN, konieczności wsparcia w czynnościach samoobsługowych (np. mycie,

załatwianie się), ale też szczególnie istotne – np. fakt ubezwłasnowolnienia osoby. Sami uczestnicy najczęściej ukrywali kwestie dotyczące chorób psychicznych, zażywania leków, zaburzeń, ale też kwestie finansowe (zadłużenia), uzależnienia, jak również zdrowotne (np. wada wzroku), oraz doświadczanej przemocy

- **Rozbieżność oczekiwań**, którą można sprowadzić do kwestii finansowej. Okazało się, że dla części uczestników, oferta wsparcia jest tożsama z ofertą wsparcia finansowego. Ponieważ nie było ono przewidziane w projekcie wpływało na motywację i zaangażowanie. Istotna rozbieżność oczekiwań pojawiała się pomiędzy OzN a ich opiekunami, ale również możliwościom prawnym, etycznym i formalnym, które determinowały działania personelu i uwzględnienie części potrzeb.
- **Postawa opiekunów**. Wśród postaw charakteryzujących opiekunów OzN, które testowały Standard można wyróżnić:
 - a) **wspierająco-zachęcającą** – efektywni, motywujący, włączeni i wzmacniający rezultaty treningów

- b) **obserwująco-wycofani** – bez istotnego wpływu, ale nie przeszkadzający
- c) **zniechęcający** – bez współpracy, zniechęcający, nastawieni negatywnie, często z postawą podporządkowującą wobec OzN
- **Interakcja trener – uczestnik.** Specyficzna relacja, która tworzyła się w procesie treningowym musiała opierać się na zaufaniu, poczuciu bezpieczeństwa, ale też wzajemnej akceptacji, a nawet sympatii – zarówno ze strony uczestnika jak też trenera.
- **Osobowość Uczestnika**, w tym poczucie własnej wartości, zdolność decyzyjna, poziom lękowości, ale też dojrzałość.
- **Brak gotowości do zmiany** – możliwość przyjęcia wsparcia i efekty możliwe do osiągnięcia okazały się ograniczone **postawą i nastawieniem** uczestnika. Zdarzało się, że inaczej sobie wyobrażał usługę i nie oczekiwał wsparcia, które oferowano mu w ramach pilotażu. Znaczenie miał tu również czynnik osobowości uczestnika - mógł powodować, że ten sam trening będzie miał różną efektywność u 2 różnych osób.
- **Miejsce realizacji** – mieszkania wspomagane, w odróżnieniu od mieszkań własnych uczestników, okazały się

neutralną przestrzenią treningową – „nie u mnie i nie u Ciebie” – co zmniejszało skrępowanie uczestników, opiekunów i trenerów. Brak skrępowania warunkami, wyposażeniem kuchni, sprawnością sprzętu AGD, ale też obecność i „pilnowanie” opiekuna - wskazano, jako czynniki decydujące o swobodzie, a przez to o efektywności realizowanych treningów.

- **Zindywidualizowanie oferty** – personalizacja metod treningowych oznaczało różne tempo, dostosowany poziom złożoności języka, liczba powtórzeń, sposób komunikacji, a nawet ton czy dobór potraw w przypadku treningów kulinarnych
- **Sposób planowania wsparcia, kolejność jego udzielania i częstotliwość** – personel wskazywał, że realizacja wsparcia psychologicznego jako poprzedzającego proces treningowy – powodowała wzrost efektywności i zaangażowania uczestników. Wpłynęło to na poziom zaufania do personelu, „oswojenia się” z nową sytuacją i osobami, nastawienie do samego treningu, pozwoliło przełamać opór, zmniejszyć niechęć.

▪ WYZWANIA DLA PERSONELU, UCZESTNIKÓW I OPIEKUNÓW ▪

Pierwszym istotnym wyzwaniem, przed którym stanęły zespoły projektowe był **proces rekrutacji**. Okazało się, że posiadanie

przemysłanej, odpowiadającej na potrzebę usługi – nie zafunkcjonuje jeśli nie zostanie odpowiednio przekazana/„podana” potencjalnym uczestnikom. Poszukiwanie osób chcących wziąć udział w testowaniu Standardu, każdy z Partnerów realizował indywidualnie, szukając własnego „sposobu na”. Poszukiwano odpowiedzi na pytania: Jak mówić o usłudze? Co zachęca, co przekonuje uczestników do skorzystania z usługi? Co budzi wątpliwości? Co jest czynnikiem wpływu? Jak przedstawiać

i oferować usługę, aby spotkała się z zaufaniem i została przyjęta?

Był to proces wymagający, a kwestie rekrutacji – stanowiły obszar uwagi przez cały okres realizacji pilotażu. Dzięki temu, udało się zdefiniować czynniki, które miały wpływ na proces rekrutacji i decyzję osoby/opiekuna o udziale.

Ostatecznie, wśród czynników bezpośredniego wpływu na proces rekrutacji wskazano:

- Zaufanie do osoby oferującej usługę (pracownik socjalny)
- Standard mieszkań wspomaganych
- Postawa opiekuna

Długofalowo znaczenie może mieć:

Osadzenie usługi w ofercie wsparcia – jej rozpoznawalność

Kwestie etyczne – dylemat uświadamiania i konfrontacji – okazały się istotną kwestią

w procesie pracy z OzN, zwłaszcza z osobami z niepełnosprawnością intelektualną.

Dotyczyły wyznaczania granic i przyjęcia zachowań, różnych od tych ukształtowanych w środowisku rodzinnym, przekazywania informacji trudnych, ale też konfrontowania marzeń i oczekiwań (kwestia rodzicielstwa osób z trisomią, wymarzonego zawodu, matury, posiadania prawa jazdy, etc.).



Byli Uczestnik to AKTYWNY AMBASADOR



Rekrutacja "DRZWI W DRZWI"



Standard mieszkań



Rozpoznawalność usługi



Opiekunom trudno poradzić sobie z utratą kontroli



Początkowy opór i niechęć u większości Uczestników

Seksualność stanowiła obszar wyzwań obejmujący: poszanowanie prawa do intymnych relacji Uczestników (w tym osób z niepełnosprawnością intelektualną), zasady i zachowania pozwalające na zapewnienie poczucia komfortu i zachowania granic wobec pozostałych mieszkańców oraz personelu, zachowania masturbacyjne, leczenie ginekologiczne/urologiczne/andrologiczne, higieny intymnej, terminologii, ale też przygotowanie personelu w zakresie pracy na tym obszarze potrzeb.

Tempo pracy, zmian i osiągniętych efektów.

Proces testowania pokazał, że tempo pracy i osiągniętych efektów będzie niejednolite i należy je oceniać indywidualnie w odniesieniu do każdego użytkownika usługi. Jako wskaźnik, rekomenduje się przyjęcie indywidualnego progresu osoby w stosunku do stanu na moment objęcia usługą. W ocenie personelu – treningi należy planować z uwzględnieniem mniejszej różnorodności na rzecz powtarzalności oraz zaakceptować, że zmiany mają charakter subiektywny.

Trwałość efektów była w ocenie personelu czynnikiem bardzo silnie zdeterminowanym postawą opiekunów, ich postawą i podejściem. Wyzwanie dla utrzymania trwałości stanowiło nie tylko przemodelowanie sposobu funkcjonowania i postawy opiekunów, ale często całego

środowiska rodzinnego w którym funkcjonuje osoba.

Rotacja personelu. Zmiany personalne w zespołach testujących Standard wpływały na zachowania uczestników, ale też na sposób pracy przez pozostały personel. Specyfika zadań, częsty kontakt nie tylko z Uczestnikami, ale również ze sobą wzajemnie powodują, że istotne są nie tylko relacje pomiędzy współpracownikami, ale też, konieczność współpracy i poukładania w zawodowych relacjach. Częste zmiany kadrowe wpływają na relacje i pracę zespołu. Zgodnie z superwizowanymi tematami – stanowią wyzwanie.

Komunikacja z uczestnikami była obszarem doświadczania frustracji i niemocy Personelu. Mimo świadomości i przygotowania do pracy z osobami o zaburzeniach logopedycznych, komunikacyjnych, w praktyce – sytuacja okazała się dużo większym wyzwaniem. Stopień nasilenia zaburzeń i silnie niewyraźna mowa – w niektórych przypadkach powodowała, że zrozumienie uczestnika było szczególnie wymagające. Ograniczało to możliwość zdefiniowania potrzeb, optymalizacji planowanego wsparcia, efektywności jego realizacji, a w sporadycznych wypadkach wywoływało irytację u niektórych Uczestników. Znaczenie miało również **stosowanie poprawnego – nie**

urazającego języka, który nie stygmatyzuje i nie podkreśla niepełnosprawności osoby, jak również kształtowanie takiej terminologii u samych Uczestników i ich opiekunów. Również w środowisku.

Stygmatyzacja – proces testowy wykazał, że zachowania stygmatyzujące i wykluczające są nadal obecne w społeczności lokalnej. Personel realizujący zadania na terenie gmin, częściej wskazywał na , niższą świadomość społeczności lokalnej, ale też mniejsze możliwości włączenia osób z niepełnosprawnościami. Różnica może opierać się również na odmienności normy społeczno-kulturowej przyjętej na terenach wiejski i tej przyjętej w dużych ośrodkach.

Postępowanie w sytuacjach wymagających szczególnie i niejednoznacznych odnosiło się

do konieczności rozważenia sytuacji wymagających interwencji zewnętrznych służb (np. policji, prokuratury) oraz optymalnych działań podejmowanych przez personel w sytuacji obserwowania zachowań niejednoznacznie wskazujących na możliwość nadużyć/zaniedbań ze strony opiekunów lub otoczenia osoby z niepełnosprawnością. Wśród procedur opracowanych w związku z realizacją usługi jest Procedura dotycząca bezpieczeństwa osób objętych usługami mieszkalnictwa wspomaganego dla osób z niepełnosprawnościami sprzężonymi, w której opracowano procedury związane z zapewnieniem bezpieczeństwa osób objętych usługami mieszkalnictwa wspomaganego jak również osób świadczących te usługi.

▪ EFEKTY PILOTAŻU ▪

- zweryfikowany przez 180 osób z niepełnosprawnościami sprzężonymi i 41 rodziców / opiekunów uczestniczących w pilotażu standard usług mieszkalnictwa wspomaganego dla osób z niepełnosprawnościami sprzężonymi realizowanych w środowisku lokalnym;
- uruchomionych na terenie Małopolski 6 mieszkań



wspomaganych dla osób z niepełnosprawnościami z 23 miejscami;

- ponad 45 tysięcy godzin usług zrealizowanych przez personel;
- kadra przygotowana do realizacji usług mieszkalnictwa wspomaganego;
- wdrożone rozwiązanie deinstytucjonalizacji usług na terenie pięciu gmin województwa małopolskiego.

Ponadto:

- dotarcie, w gminach realizujących pilotaż, do osób z niepełnosprawnościami sprzężonymi, o których nie było wiedzy w systemie pomocy społecznej;
- podejmowanie przez gminy uczestniczące w pilotażu działań / inicjatyw wspierających samoorganizację środowiska osób z niepełnosprawnościami poprzez np. utworzenie grup samopomocowych;
- opracowanie autorskich programów treningowych, zindywidualizowanych i focusowanych na konkretne sprzężenia;
- opracowanie scenariuszy i narzędzi szkoleniowych dedykowanych przygotowaniu kadry pod działania w ramach mieszkalnictwa wspieranego;
- rozwinięcie oferty wspierającej i treningowej w mieszkaniach własnych – jako skutecznej alternatywy dla osób w lokalach wspieranych;

- integracja osób z niepełnosprawnościami uczestniczących w pilotażu.

Efekty powyższe nie byłyby możliwe bez udziału Partnerów projektu, ich zaangażowania, inwencji, otwartości na potrzeby uczestników, gotowości do podejmowania wyzwań i skuteczności w podejmowaniu sytuacji wymagających. Wszystkim Partnerom bardzo dziękujemy za cały okres efektywnej współpracy, współdziałania i dzielenia się dobrymi praktykami.

Założenia standardu opracowanego i przetestowanego w ramach projektu „Sami-Dzielni! Nowe standardy mieszkalnictwa wspomaganego dla osób z niepełnosprawnościami sprzężonymi” są znane nie tylko na terenie pięciu gmin województwa małopolskiego, ale również na terenie innych gmin pozostałych 15 województw. Realizowane działania upowszechniające standard usług adresowane do przedstawicieli jednostek samorządu terytorialnego oraz organizacji pozarządowych były bardzo efektywne. Osoby zainteresowane wdrożeniem modelu zachęcamy do bezpośredniego kontaktu.

Agnieszka Kamińska, Piotr Maurek

Regionalny Ośrodek Polityki Społecznej
w Krakowie

W KIERUNKU ZMIANY. MAŁOPOLSKA W PROCESIE DEINSTYTUCJONALIZACJI.

Deinstytucjonalizacja jest słowem, które w ostatnim czasie odnawiane jest przez wszystkie przypadki w trakcie forów, spotkań i konferencji poświęconych problematyce szeroko pojętej polityki społecznej. Budzi wiele emocji albowiem część środowiska upatruje w nim zagrożenia dla dalszego funkcjonowania placówek opieki całodobowej, druga część natomiast dostrzega szansę na rozwój i lepsze dostosowanie oferowanych usług do potrzeb i potencjałów lokalnej społeczności. My, przedstawiciele regionu, jesteśmy zdecydowanie w tej drugiej grupie, dostrzegając szerokie spektrum możliwości, jakie niesie zapoczątkowanie na szeroką skalę procesu rozwoju usług społecznych w społecznościach lokalnych czy powstawanie nowych i rozwój już istniejących centrów usług społecznych, w czym niewątpliwie pomagać będą środki z Funduszu Europejskiego, dystrybuowane zarówno na poziomie krajowym, jak i regionalnym. Kilka słów o tym, co przed nami znajduje się w niniejszym artykule.

STRATEGIA ROZWOJU USŁUG SPOŁECZNYCH, POLITYKA PUBLICZNA

W czerwcu ubiegłego roku Rada Ministrów przyjęła w drodze uchwały *Strategię rozwoju usług społecznych, politykę publiczną do roku 2030 (z perspektywą do 2035 r.)*². Strategia jest dokumentem wskazującym cele i kierunki rozwoju usług społecznych przy wykorzystaniu dostępnych możliwości i źródeł finansowania. Dokumentem komplementarnym do *Strategii rozwoju usług społecznych* jest dokument *Zdrowa przyszłość. Ramy strategiczne rozwoju systemu ochrony zdrowia na lata 2021-2027, z perspektywą do 2030 r.*, zgodnie z ideą

wzajemnego uzupełniania się działań w zakresie usług zdrowotnych i usług społecznych, przy uwzględnieniu rozdzielności organizacyjnej, prawnej i finansowej systemów ochrony zdrowia i pomocy społecznej. Jak czytamy w Strategii³, *deinstytucjonalizacja jest to proces polegający na rozwoju usług społecznych świadczonych w społeczności lokalnej oraz na wypracowaniu i wdrożeniu rozwiązań, które umożliwiają „niezależne życie” osobom starszym, osobom z niepełnosprawnościami, osobom w kryzysie psychicznym i innym osobom potrzebującym wsparcia w codziennym funkcjonowaniu, a dzieciom życie pod opieką rodzinną lub pod*

2

https://isap.sejm.gov.pl/isap.nsf/download.xsp/WMP2_0220000767/O/M20220767.pdf

³ Strategia rozwoju usług społecznych, polityka publiczna do roku 2030 (z perspektywą do 2035 r.), Dz. U. z 2022 r. poz. 767, s. 96

opieką zbliżoną do rodzinnej. Przy czym „niezależne życie” utożsamiane jest z możliwością dokonywania wyborów i podejmowania decyzji co do miejsca zamieszkania, współmieszkańców oraz sposobu organizacji życia codziennego i nie oznacza zdolności do „wykonywania czynności samodzielnie” lub „samowystarczalności”.

Zgodnie z zapisami Strategii⁴ działania w zakresie deinstytucjonalizacji powinny w pierwszej kolejności skupiać się na powszechnym dostępie do usług świadczonych w środowisku zamieszkania, gdyż tylko nieograniczony dostęp do szerokiego spektrum interdyscyplinarnych usług środowiskowych może wpłynąć na zmniejszenie popytu na usługi stacjonarnej opieki długoterminowej. Dalej Strategia precyzuje, że proces deinstytucjonalizacji będzie obejmować działania ukierunkowane na priorytet rozwoju usług społecznych realizowanych w społeczności lokalnej przed usługami stacjonarnymi, rozwój usług zindywidualizowanych w społeczności lokalnej, które wpłyną na ograniczenie konieczności opieki instytucjonalnej, wykorzystanie zasobów i potencjału instytucjonalnej opieki długoterminowej

na poczet rozwoju nowych usług środowiskowych w społeczności lokalnej oraz rozwój różnych form mieszkalnictwa. Działania w obszarze rozwoju usług społecznych i deinstytucjonalizacji w regionach i społecznościach lokalnych będą realizowane w oparciu o – odpowiednio – regionalne i lokalne plany deinstytucjonalizacji usług społecznych.

REGIONALNY PLAN ROZWOJU USŁUG SPOŁECZNYCH I DEINSTYTUCJONALIZACJI WOJEWÓDZTWA MAŁOPOLSKIEGO

Kierunki działań w obszarze deinstytucjonalizacji w Małopolsce określa *Regionalny Plan Rozwoju Usług Społecznych i Deinstytucjonalizacji Województwa Małopolskiego na lata 2023-2025, z perspektywą do roku 2030*⁵ (RPDI) przyjęty uchwałą ZWM w lipcu 2023 r. RPDI jest dokumentem wdrożeniowym wobec *Strategii Rozwoju Województwa Małopolska 2030*⁶ i określa wytyczne w odnośności do zakresu i warunków realizacji działań finansowanych ze środków Programów Regionalnych oraz komplementarnych wobec nich działań finansowanych z innych środków, w tym

⁴ Tamże

⁵ <https://rops.krakow.pl/strategie-i-programy/regionalny-plan-rozwoju-uslug-spolecznych-i->

[deinstytucjonalizacji-wojewodztwa-malopolskiego-na-lata-2023-2025-z-perspektywa-do-2030](https://rops.krakow.pl/strategie-i-programy/regionalny-plan-rozwoju-uslug-spolecznych-i-)

⁶ <https://www.malopolska.pl/strategia-2030>

krajowych, regionalnych i środków samorządów lokalnych.

RPDI⁷ wskazuje, że *deinstytucjonalizacja oznacza proces rozwoju usług społecznych świadczonych na rzecz wspólnoty regionalnej województwa małopolskiego, który ma umożliwić pozostawanie każdej osoby potrzebującej wsparcia w codziennym funkcjonowaniu jak najdłużej w swoim środowisku zamieszkania, w otoczeniu rodziny i społeczności lokalnej. Deinstytucjonalizacja nie może być utożsamiana z zamykaniem placówek opieki całodobowej. Ma ona stworzyć warunki do ich przekształcania w taki sposób, aby oferowały kompleksowe usługi, zarówno dzienne, jak i całodobowe, a sposób ich organizacji i świadczenia uwzględniał prymat form wsparcia świadczonych w społeczności lokalnej.*

RPDI wyznacza cele strategiczne, które mają zostać osiągnięte w perspektywie 2030 r. oraz cele cząstkowe, obejmujące okres realizacji planu (perspektywa 3-letnia) w dwóch obszarach interwencji:

- obszar interwencji A – usługi w zakresie wsparcia rodziny i pieczy zastępczej realizowane na rzecz dzieci i rodzin,
- obszar interwencji B – usługi wsparcia na rzecz osób niesamodzielnych i ich opiekunów nieformalnych oraz osób wykluczonych lub zagrożonych wykluczeniem społecznym, w tym osób starszych, osób z niepełnosprawnościami, osób z problemami zdrowia psychicznego, osób w kryzysie bezdomności.

W ramach obszaru interwencji A działania zaplanowane do 2025 r. będą skupiały się wokół:

- podniesienia dostępu do źródeł finansowania w ramach Programu *Fundusze Europejskie dla Małopolski 2021-2027* w zakresie placówek wsparcia dziennego, wsparcia rodzin zastępczych i adopcyjnych oraz usamodzielniania wychowanków pieczy zastępczej,
- podniesienia kompetencji kadr systemu wspierania rodziny, w szczególności asystentów rodziny, organizatorów pieczy zastępczej, wychowawców i pedagogów,
- uruchomienia wsparcia obejmującego specjalistyczne poradnictwo, terapię i mediację na rzecz małopolskich rodzin w formule gwarantującej dostęp do usług na obszarze powiatu zamieszkania lub powiatu ościennego.

⁷ *Regionalny Plan Rozwoju Usług Społecznych i Deinstytucjonalizacji województwa Małopolskiego na*

lata 2023-2025, Uchwała ZWM nr 1348/23 z dn. 11 lipca 2023 r., s. 6

Natomiast w ramach obszaru B do 2025 r. planowane jest:

- podniesienie dostępu do źródeł finansowania w ramach Programu *Fundusze Europejskie dla Małopolski 2021-2027* w zakresie dziennych domów pomocy, centrów wsparcia opiekunów nieformalnych oraz przekształcania domów pomocy społecznej w centra świadczenia usług stacjonarnych i środowiskowych,
- podniesienie kompetencji kadr systemu pomocy społecznej zaangażowanych we wsparcie i opiekę nad osobami niesamodzielnymi,
- uruchomienie wsparcia grantowego na rzecz upowszechniania innowacji społecznych,
- uruchomienie oferty teleopiekuńczej i telemedycznej.

Ponadto RPDI zawiera wykaz naborów we wszystkich obszarach interwencji związanych z uruchomieniem przez samorząd województwa środków finansowych dotyczących rozwoju usług społecznych i zdrowotnych oraz procesu deinstytucjonalizacji. W wykazie wskazano również horyzontalne i szczegółowe zasady i warunki realizacji działań finansowanych ze środków Programu *Fundusze Europejskie dla*

*Małopolski 2021-2027*⁸, będącego głównym źródłem finansowania zmiany przewidzianej w RPDI, których celem jest podniesienie jakości i skuteczności realizowanych działań oraz wyrównanie dostępu do usług społecznych na terenie województwa (likwidacja tzw. białych plam).

PROJEKT KOORDYNACYJNY ROPS, FUNDUSZE EUROPEJSKIE DLA ROZWOJU SPOŁECZNEGO

Dodatkowym wsparciem procesów rozwoju usług społecznych i deinstytucjonalizacji będą działania zaplanowane w projekcie koordynacyjnym, finansowanym ze środków Programu *Fundusze Europejskie dla Rozwoju Społecznego 2021-2027*⁹, którego realizacja rozpocznie się na przełomie 2023/2024 r. Celem projektu koordynacyjnego realizowanego przez ROPS w Krakowie jest uspołnienie polityki włączenia społecznego realizowanej w regionie, zapewnienie lepszej koordynacji i lepszego przepływu informacji pomiędzy poziomem krajowym i regionalnym oraz podmiotami wewnątrz województwa, a także standaryzacja realizowanych działań. ROPS w Krakowie w ramach projektu koordynacyjnego zaplanował szereg działań wspierających samorządy lokalne w przygotowaniu i realizacji zadań w obszarze

⁸ <https://fundusze.malopolska.pl/>

⁹ <https://www.rozwojspoleczny.gov.pl/>

rozwoju usług społecznych i deinstytucjonalizacji, obejmujących działania w zakresie diagnozy i programowania, sieciowania, podnoszenia kompetencji oraz testowania i upowszechniania nowych rozwiązań w obszarze polityki społecznej. Przy realizacji wsparcia będziemy korzystać z naszych dotychczasowych doświadczeń, dostosowując realizowane wsparcie do diagnozowanych na bieżąco potrzeb i potencjałów odbiorców.

CZY SAMORZĄDY LOKALNE SĄ GOTOWE NA ZMIANY?

W 2022 r. ROPS w Krakowie realizował diagnozę pn. *Badanie potencjału jednostek samorządu terytorialnego z woj. małopolskiego w zakresie rozwoju usług społecznych i deinstytucjonalizacji w środowiskach lokalnych w obszarach związanych z niezależnym życiem osób dorosłych*¹⁰. Badanie realizowano w 3 obszarach tematycznych i objęto nim 165 ośrodków pomocy społecznej/centrów usług

¹⁰ <https://rops.krakow.pl/rozwoj-uslug-spoecznych-i-deinstytucjonalizacji/badania>

Raport dla obszaru 1 - Schematy działania gminnego systemu pomocy i integracji społecznej wobec usługobiorców. Kontekst kluczowych barier rozwoju usług społecznych na poziomie lokalnym.

Raport dla obszaru 2 - Uwarunkowania procesu powrotu do środowiska mieszkańców domów pomocy społecznej ze szczególnym uwzględnieniem dotychczasowych doświadczeń oraz potrzeb i

społecznych, 72 domy pomocy społecznej i 101 ośrodków wsparcia – dziennych domów pomocy i klubów samopomocy dla seniorów. Wyniki badania potwierdzają tezę zawartą we wprowadzeniu do niniejszego artykułu – część środowiska widzi w deinstytucjonalizacji szansę, część zagrożenie, a gotowość do zmian uwarunkowana jest szeregiem czynników, w szczególności obejmujących kwestie finansowe, kadrowe i lokalowe. Jaka jest zatem aktualna oferta wsparcia dla osób niesamodzielnych, jakiego wsparcia brakuje, jakie szanse i bariery dostrzegają przedstawiciele kadr pomocy i integracji społecznej w świetle wyników badania?

Rocznie do małopolskich DPS kierowanych jest około 1000 osób niesamodzielnych. Jak wskazali przedstawiciele badanych DPS, w zdecydowanej większości są to osoby niemogące wykonywać samodzielnie żadnych czynności dnia codziennego, a często także osoby leżące. Potwierdzają to przedstawiciele małopolskich OPS/CUS, którzy deklarowali,

potencjału mieszkańców oraz zasobów i możliwości po stronie jednostki samorządu terytorialne

Raport dla obszaru 3 - Placówki zapewniające dzienną opiekę i aktywizację jako kluczowe ogniwo świadczenia usług w formie zdeinstytucjonalizowanej – jakość, zakres i dostęp do usług ze szczególnym uwzględnieniem źródeł finansowania jako czynnika determinującego funkcjonowanie placówek

że najczęściej do instytucji opieki całodobowej kierują:

- osoby niemogące samodzielnie wykonywać żadnych czynności dnia codziennego, czyli samodzielnie mieszkać z powodu zaawansowanej demencji, niepełnosprawności intelektualnej w stopniu znacznym, ciężkiej choroby psychicznej, chociaż nie są to osoby leżące (97,5% badanych OPS/CUS),
- osoby leżące (70,9%),
- osoby nie mogące samodzielnie wykonywać większości czynności dnia codziennego, czyli mieszkać samodzielnie z powodu zaawansowanego wieku powyżej 85 roku życia (67,1%).

Co istotne, zdecydowanie częściej do instytucji opieki całodobowej kierowane są osoby samotne (93,1% badanych OPS/CUS), a rzadziej osoby posiadające rodzinę, która z różnych powodów nie może lub nie chce zapewnić odpowiedniej opieki.

Biorąc pod uwagę powyższe nie dziwi zatem fakt, że - w świetle przeprowadzonych badań - potencjał do powrotu do środowiska zamieszkania ma około 4,6% mieszkańców DPS, a jedynie 1% mieszkańców badanych DPS było objętych procesem powrotu do środowiska. Wśród czynników warunkujących możliwość powrotu mieszkańca do środowiska

przedstawiciele badanych DPS wskazywali przede wszystkim możliwość zapewnienia opieki przez rodzinę i pomoc rodziny w codziennym funkcjonowaniu (widzimy tutaj korelację ze wskazaniami OPS/CUS, które zdecydowanie częściej kierują do DPS osoby samotne), zapewnienie usług opiekuńczych w miejscu zamieszkania oraz zasoby finansowe pozwalające na zakup dodatkowych usług. I tutaj pojawiają się dodatkowe trudności w postaci deficytów w dostępie do usług w środowisku zamieszkania – o ile w zdecydowanej większości gmin dostępne są usługi opiekuńcze, o tyle dostęp do innych usług wspierających osoby niesamodzielne jest ograniczony – 42,2% badanych OPS /CUS zadeklarowało realizację specjalistycznych usług opiekuńczych dla osób z zaburzeniami psychicznymi, a 37% dostęp do środowiskowego domu samopomocy. Usługi dziennych domów pomocy, klubów samopomocy dla osób starszych czy mieszkań chronionych były jeszcze bardziej deficytowe. Wielkość gminy koreluje z różnorodnością oferty i jej dostępem – w większych jednostkach oferta usług jest bogatsza i bardziej dostępna niż w mniejszych środowiskach. Wobec powyższego nie dziwi zatem fakt, że większość przedstawicieli badanych OPS ocenia zasoby dostępne na terenie gminy jako nieadekwatne do

rzeczywistych potrzeb i doprowadzało do sytuacji, w których w ciągu ostatniego roku poprzedzającego badanie, jedynie w co szóstym badanym OPS/CUS nie zdarzało się, aby pracownicy jednostki nie mogli zaoferować osobie niesamodzielnej odpowiedniego wsparcia czy opieki adekwatnych do jego potrzeb. W pozostałych badanych jednostkach dochodziło do sytuacji, w których nie było możliwości zaoferowania odpowiedniego wsparcia: w 28,5% badanych OPS/CUS zdarzało się to sporadycznie, w 36,4% raczej rzadko a w 18,1% OPS/CUS często. Deficyty w zasobach uniemożliwiające świadczenie efektywnej pomocy obejmują w szczególności: pielęgniarstwo długoterminowe (58,8% badanych OPS/CUS), dostęp do dziennych domów opieki medycznej oraz usług opiekuńczych w miejscu zamieszkania (po 39,4%) czy miejsca dziennej opieki/pobytu osób niesamodzielnych (33,8%). Powyżej wskazane również w opinii przedstawicieli DPS istotnie wpływają na komfort i stan zdrowia osób niesamodzielnych pozostających w miejscu zamieszkania. W tej grupie najważniejszymi deficytami, które należy zniwelować są:

- uruchomienie i zwiększenie dostępu do dziennych domów pomocy, centrów wsparcia dla opiekunów rodzinnych oraz mieszkań chronionych,

- upowszechnienie opieki wytchnieniowej,
- zintensyfikowanie pielęgniarstwa długoterminowego w miejscu zamieszkania oraz gminnych usług opiekuńczych i specjalistycznych usług opiekuńczych,
- upowszechnienie teleopieki.

Część usług wskazanych jako deficytowe mogłyby realizować DPS, jeśli zdecydowałyby się na rozwój w kierunku Centrów Usług Opiekuńczych, wskazanych w *Strategii Rozwoju Usług Społecznych*. Ich oferta mogłaby zostać wówczas rozszerzona w szczególności o usługi opiekuńcze świadczone w miejscu zamieszkania, dzienny pobyt, mieszkania wspomagane, miejsca stacjonarnego krótkoterminowego i długoterminowego pobytu całodobowego czy teleopiekę. Sama zmiana systemu opieki nad osobami niesamodzielnymi w kierunku usług realizowanych w miejscu zamieszkania osób niesamodzielnych oceniana jest przez przedstawicieli badanych DPS bardzo pozytywnie – ich zdaniem, placówki całodobowe powinny być zarezerwowane wyłącznie dla osób, nad którymi opieka w warunkach domowych nie jest możliwa. Jednocześnie, w trakcie wywiadów przedstawiciele DPS dość sceptycznie odnosili się do pomysłu restrukturyzacji DPS oraz zwiększenia zakresu świadczonych przez nie usług ze względu na brak odpowiedniego

zaplecza kadrowego i infrastrukturalnego do rozwoju DPS w tym kierunku. Pomimo tego, przedstawiciele dużej części DPS dość dobrze oceniają potencjał swoich placówek do świadczenia wsparcia również na zewnątrz przy założeniu zwiększenia liczby pracowników i reorganizacji dotychczasowej pracy.

W tym celu również baza lokalowa oraz zasoby sprzętowe musiałyby przejść proces modernizacji pod kątem nowych zadań stojących przed centrami usług opiekuńczych.

Ostrożni w ocenie planowanych zmian są również przedstawiciele badanych OPS/CUS, przewidując trudności w ich wprowadzeniu w szczególności w postaci barier finansowych i niedoborów wykwalifikowanej i zaangażowanej kadry, zarówno w sektorze usług społecznych, jak i w opiece nad osobami niesamodzielnymi w ogóle. Ponadto wśród barier w zakresie rozwoju usług środowiskowych/dziennych form pomocy dla osób niesamodzielnymi wskazują:

- brak lokali, budynków, w których można by zorganizować nowotworzone placówki, świadczyć usługi społeczne,

- brak wykwalifikowanego personelu, który można zatrudnić w nowych placówkach, do realizacji nowych usług społecznych,
- brak partnerów do współpracy, zarówno w sektorze pomocy społecznej, jak i poza nim,
- trudna sytuacja finansowa gminy,
- zbyt duży wkład własny wymagany do projektów finansowanych ze środków zewnętrznych oraz przepisy konkursów niedostosowane do specyfiki pomocy społecznej.

Pomimo obaw części środowiska pozostajemy optymistami, bo - jak pokazuje doświadczenie – odnoszący sukcesy prekursorzy, a takich w Małopolsce już mamy, dzieląc się swoimi doświadczeniami z innymi, potrafią skutecznie niwelować obawy i wpłynąć na zminimalizowanie ryzyk związanych ze zmianą, co przy kompleksowym wsparciu oferowanym przez ROPS daje szansę na osiągnięcie oczekiwanych rezultatów.

Justyna Mańka

Regionalny Ośrodek Polityki Społecznej
w Krakowie

OCENA ZASOBÓW POMOCY SPOŁECZNEJ WOJEWÓDZTWA MAŁOPOLSKIEGO ZA ROK 2022” – WYBRANE WNIOSKI

SYTUACJA DEMOGRAFICZNA¹¹

W oparciu o dane opracowane przez Urząd Statystyczny w Krakowie w „Raporcie o sytuacji społeczno-gospodarczej województwa małopolskiego 2023” można stwierdzić, że „w strukturze ludności według ekonomicznych grup wieku z roku na rok widoczny jest postępujący proces starzenia się populacji. Wzrasta udział osób w wieku poprodukcyjnym, a maleje w wieku produkcyjnym i przedprodukcyjnym. (...) Współczynnik obciążenia demograficznego (relacja osób w wieku nieprodukcyjnym do osób w wieku produkcyjnym) wyniósł 68 osób (w Polsce – 70), podczas gdy w 2015 r. było to 60 osób, a w 2021 r. 67 osób.”¹² Proces starzenia się populacji Małopolski potwierdza



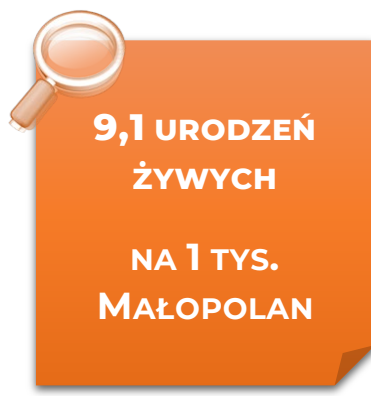
również obserwowana w ostatnich latach wzrostowa tendencja:

- mediany wieku – w końcu 2022 r. wyniosła ona już 40,7 lat, podczas gdy rok wcześniej było to 40,3 lat, a w 2015 r. – 38,6 lat;
- wskaźnika wsparcia międzypokoleniowego – od 2015 do 2022 r. w Małopolsce wskaźnik wzrósł z 9,3 do 11,8.



¹¹ Źródło: „Raport o sytuacji społeczno-gospodarczej województwa małopolskiego 2023”, Urząd Statystyczny w Krakowie, Kraków 2023

¹² Op. Cit. s. 54 - 55



Jednocześnie przyrost naturalny miał ujemną wartość. Zmniejszyła się również liczba urodzeń. Natomiast spadła liczba zgonów.

Niemniej sytuacja demograficzna Małopolski w 2022 r. była korzystniejsza niż średnio dla Polski. Małżeństwa zawarte w województwie małopolskim w 2022 r. stanowiły 9,9% ogólnej liczby małżeństw zawartych w Polsce. Wskaźnik małżeństw zawartych na 1 tys. ludności Małopolski wynosił 4,5 przy niższej wartości tego wskaźnika dla Polski – 4,1. Mimo, że w 2022 r. zarejestrowano w Małopolsce mniej urodzeń niż w 2021 r., to spadek o 6,6% był mniejszy niż w Polsce, gdzie odnotowano o 8% mniej urodzeń żywych w ciągu roku. Liczba urodzeń w województwie stanowiła 10,2% liczby urodzeń w kraju. Współczynnik urodzeń na 1 tys. ludności województwa wyniósł 9,1,

w Polsce – 8,1. Korzystniejsze były też w Małopolsce:

- współczynnik przyrostu naturalnego (w przeliczeniu na 1 tys. mieszkańców), który w 2022 r. wyniósł – minus 1,4, w porównaniu do współczynnika dla Polski – minus 3,8;
- mediana wieku – w 2022 r. wyniosła 40,7 lat, a w Polsce – 42,3 lata.

Profil klienta pomocy społecznej

W Małopolsce 2022 r. z systemu pomocy społecznej skorzystało 109,4 tys. osób, co stanowi 3,2% mieszkańców regionu. W porównaniu z poprzednim rokiem było to prawie 11,5 tys. osób korzystających z systemu pomocy społecznej mniej, skutkiem czego odsetek mieszkańców objętych wsparciem zmalał o kolejne 0,3 p. p. i był o 0,4 p. p. niższy od wskaźnika ogólnopolskiego.

Na przestrzeni lat 2012 - 2022 spadek liczby osób korzystających ze świadczeń pomocy społecznej objął już blisko 127 tys. osób





3,2%
MAŁOPOLAN
SKORZYSTAŁO
Z POMOCY
SPOŁECZNEJ


(o 53,7% klientów mniej). Pomiędzy latami 2021 - 2022 spadek liczby osób korzystających z pomocy społecznej był niższy niż w okresach sprawozdawczych 2020 - 2021 (13,6 tys. osób) oraz 2019 - 2020 (prawie 17 tys. osób) i jednocześnie nieznacznie wyższy niż

w latach 2018 - 2019 (10,9 tys. osób).

W 2022 r. udział korzystających z pomocy społecznej w populacji regionu był najniższy w 12-letnim okresie sporządzania oceny zasobów pomocy

społecznej województwa małopolskiego.

Od 2012 do 2022 r. wskaźnik ten obniżył się o 3,7 p. p. do poziomu 3,2%.



NAJCZĘSTSZE
PRZYCZYNY
KORZYSTANIA Z
POMOCY
SPOŁECZNEJ:
51% UBÓSTWO
49,7%
DŁUGOTRWAŁA
CHOROBA

W odniesieniu do analizowanego okresu: po 2013 r. stale zmniejszał się udział rodzin z jednym lub dwojgiem dzieci w ogóle rodzin korzystających z

pomocy społecznej. Porównując lata 2012 i 2022 można odnotować, że udział tego typu rodzin zmalał o 8,7 p. p.

Po 2015 r. obserwowany jest stały spadek udziału rodzin z trójką lub większą liczbą dzieci w ogóle rodzin korzystających z pomocy społecznej (wyjątek stanowił rok 2020, kiedy zaobserwowano niewielki wzrost wskaźnika). Porównując lata 2012 i 2022 udział rodzin wielodzietnych wśród rodzin z dziećmi korzystających z pomocy społecznej zmalał o 5,2 p. p.

Analizując powody udzielania pomocy społecznej można zauważyć zmieniający się profil klienta pomocy społecznej w ciągu ostatnich lat. Generalnie do 2019 r. obserwowany był wzrost odsetka klientów, którzy otrzymują wsparcie z tytułu długotrwałej lub ciężkiej choroby i niepełnosprawności, przy spadku udziałów klientów wspieranych z powodu bezrobocia i ubóstwa. Jednak w ostatnich latach można zauważyć ponowny wzrost udziału klientów z problemem ubóstwa (w 2022 r. o 1,8 p. p. w porównaniu do roku 2021, o 3,1 p. p. względem roku 2020 i o 3.8 p. p. w porównaniu z 2019 rokiem). Nastąpiły również zmiany dotyczące odsetka klientów z problemem bezrobocia. Po dwóch latach wzrostu w 2022 r. zaobserwowano ponowny

spadek tych wskaźników – o 1,7 p. p. mniej niż w 2021 r., jednak nadal o 1 p. p. więcej niż w 2019 r.

Jeżeli chodzi o odsetek klientów z dominującym problemem długotrwałej lub ciężkiej choroby, to po zatrzymaniu się trendu wzrostowego w roku 2020, w roku 2021 nastąpił ponowny wzrost tych wskaźników i w 2022 r. trend nadal się utrzymywał (wzrost względem ostatniego roku o 0,9 p. p. oraz względem 2020 r. o 2,7 p. p.). Odsetek klientów otrzymujących pomoc ze względu na niepełnosprawność spadał w latach 2019 - 2020, ale w roku 2021 ponownie odnotowano wzrost wskaźnika i w roku 2022 trend nadal się utrzymywał (wzrost o 0,3 p. p. względem roku wcześniejszego, a zarazem o 0,9 p. p. mniej niż w 2020 r.).

Należy zaznaczyć, że wyzwaniem w 2022 r. dla systemu pomocy i wsparcia była sytuacja

wynikająca z wybuchu konfliktu zbrojnego w Ukrainie. W trzech kwartałach 2022 r. w Małopolsce (zgodnie z ustawą z dnia 12 marca 2022 r. o pomocy obywatelom Ukrainy w związku z konfliktem zbrojnym na terytorium tego państwa) wsparciem zostało objętych 107 tys. obywateli Ukrainy przybyłych do Polski (z czego ponad 42% w Krakowie). Wsparcie to było porównywalne do liczby osób w rodzinach, którym udzielono świadczeń pomocy społecznej w 2022 r. w Małopolsce (109,4 tys. Małopolan). Jednocześnie w Małopolsce w 2022 r. pod opieką opiekunów tymczasowych przebywało ponad 2 tys. dzieci i młodzieży z Ukrainy.

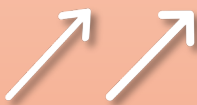
Zróżnicowanie wewnętrzne regionu

Małopolska charakteryzuje się dużym zróżnicowaniem terytorialnym. Przeciętne wartości wskaźników dla regionu nie odzwierciedlają sytuacji w poszczególnych gminach i powiatach województwa.

Przykładowo, pomiędzy gminą o najniższym



**ZMNIĘSZAJĄ SIĘ RÓŻNICE
POMIĘDZY GMINAMI
DOT. KORZYSTAJĄCYCH
Z POMOCY SPOŁECZNEJ**



**ISTNIEJE KORELACJA POMIĘDZY
WSKAŹNIKAMI
KORZYSTAJĄCYCH
Z POMOCY SPOŁECZNEJ
A STOPĄ BEZROBOCIA**



**WYRÓWNUJE SIĘ DOSTĘP
DO USŁUG SPOŁECZNYCH
W REGIONIE**

udziale klientów pomocy społecznej w ludności gminy (0,6%) a tą, która charakteryzowała się najwyższym wskaźnikiem (12,8%) różnica w 2022 r. wyniosła 12,2 p. p. Różnice te jednak ciągle się zmniejszają: rok wcześniej dystans pomiędzy gminami ze skrajnymi wartościami omawianego wskaźnika wyniósł 12,5 p. p, w 2020 r. – 14,1 p. p., w 2019 r. – 14,7 p. p., w 2018 r. – 15,8%, natomiast w 2017 r. – 17,8 p. p.

Zwraca uwagę istotna poprawa sytuacji południowo-wschodniej części województwa, w tym przede wszystkim gmin z terenu powiatów: dąbrowskiego, nowosądeckiego, gorlickiego i limanowskiego, gdzie wskaźnik udziału klientów pomocy społecznej w ludności gminy był do tej pory rokrocznie najwyższy (mimo stałej poprawy sytuacji w tym względzie), biorąc pod uwagę średnią z gmin powiatu. W tych powiatach wartość omawianego wskaźnika wahała się w 2022 r. od 6,9% w powiecie gorlickim, 6,2% w powiecie limanowskim, 6,1% w powiecie nowosądeckim do 6% w powiecie dąbrowskim, przy średniej dla województwa wynoszącej 3,2%. Co szczególnie istotne, z mapy Małopolski obrazującej odsetek mieszkańców korzystających z pomocy społecznej w poszczególnych gminach w 2022 r. zniknęła zupełnie kategoria gmin ze wskaźnikami w przedziale liczbowym 15%

i więcej, a w gminie z najwyższym wskaźnikiem w 2022 r. klientami pomocy społecznej było 12,8% mieszkańców, licząc wszystkie osoby w rodzinach korzystających z pomocy.

Na koncentrację problemów wpływa między innymi sytuacja dotycząca bezrobocia rejestrowanego. Stopa bezrobocia w 2022 r. była najwyższa w powiatach: dąbrowskim (12,5%), nowosądeckim (9,7%), limanowskim (8,2%) i gorlickim (6,4%), podobnie jak odsetek klientów pomocy społecznej (biorąc pod uwagę średnią z gmin powiatu) – odpowiednio: 6%, 6,1%, 6,2% i 6,9%.

Warto przypominać, że powiaty limanowski i nowosądecki wg wyników Narodowego Spisu Powszechnego Ludności i Mieszkań przeprowadzonego w 2011 r. charakteryzowały się najwyższym udziałem rodzin wielodzietnych (3+) w ogóle rodzin z dziećmi – odpowiednio 27,7% i 25,1%, przy przeciętnej dla Małopolski 14,7%. Powiaty dąbrowski i gorlicki zajmowały odpowiednio 6. i 9. pozycję w województwie pod tym względem.

Zasoby pomocy społecznej i otoczenia

Dostęp mieszkańców Małopolski do usług społecznych ulega widocznej poprawie, w tym głównie za sprawą interwencji

Regionalnego Programu Operacyjnego Województwa Małopolskiego na lata 2014-2020, ale także programów rządowych.

Od 2012 r. w samym sektorze publicznym przybyło (w kolejności wartości wzrostu):

- + 127 placówek wsparcia dziennego → w 2022 r. funkcjonowało 249 tego typu placówek,
- + 88 klubów samopomocy → w 2022 r. działało 98 takich klubów,



- + 62 mieszkania chronione → w 2022 r. wykazano 122 mieszkania chronione,
- + 37 dziennych domów pomocy → w 2022 r. funkcjonowało 44 DDP,
- + 27 klubów integracji społecznej → w 2022 r. funkcjonowało 39 KIS,
- + 10 centrów integracji społecznej → w 2022 r. działało 15 CIS,
- + 9 środowiskowych domów samopomocy → w 2022 r. wykazano 83 ŚDS,
- + 7 zakładów aktywności zawodowej → w 2022 r. było 13 ZAZ,

- + 3 warsztaty terapii zajęciowej → w 2022 r. funkcjonowało 68 WTZ.

Do wyżej wymienionych placówek należy doliczyć jednostki powstające ze środków europejskich, pozostających do dyspozycji samorządu województwa, poza sektorem pomocy społecznej i otoczenia, ale realizujące takie same funkcje - prowadzone przez organizacje pozarządowe nie działające na zlecenie samorządu, podmioty medyczne,



przedsiębiorców, w tym społecznych itp.

W regionie nadal występuje duże zróżnicowanie pod względem dostępu mieszkańców do zasobów pomocy społecznej i usług powiązanych. Mapę Małopolski pod tym względem zmieniły jednak środki będące do dyspozycji Samorządu Województwa Małopolskiego, wydatkowane w ramach Regionalnego Programu Operacyjnego Województwa Małopolskiego na lata 2014-2020 – 9. Oś priorytetowa „Region spójny społecznie”. Ze względu na toczące się procesy

demograficzne, uwagę zwraca przede wszystkim pakiet projektów zwiększających dostępność Małopolan do usług opiekuńczych. W oparciu o zawarte umowy uzyskane efekty w regionie szacuje się na 57 nowych placówek (publicznych i niepublicznych) zapewniających dzienną opiekę i aktywizację starszych osób i 8 wspartych poprzez rozszerzenie zakresu ich działalności oraz 19 innowacyjnych centrów wsparcia opiekunów rodzinnych i 5 wspartych w swej działalności. Z kolei w ramach projektów adresowanych do dzieci i młodzieży w Małopolsce dofinansowano utworzenie 238 nowych placówek wsparcia dziennego (w tym 38 ich filii) oraz rozszerzenie wsparcia w 37 PWD (w tym 14 filiach). Łącznie utworzono bądź wsparto 255 PWD.

Zakorzenie się tych podmiotów w lokalnych społecznościach może utrwalić skokową zmianę na mapie dostępu Małopolan i ich rodzin do usług społecznych. Zainteresowanie beneficjentów konkursami ogłaszanych przez Województwo Małopolskie może być także wskaźnikiem trafności przedsięwzięć zaprojektowanych w Programie Strategicznym Włączenie Społeczne, realizowanych w 9. Osi Priorytetowej RPO WM 2014-2020 „Region Spójny Społecznie”.

Analizując kluczowe zasoby „pomocowe” funkcjonujące w sektorze publicznym Małopolski zwraca uwagę:

- istotnie większy dostęp Małopolan do usług społecznych w zasadzie we wszystkich małopolskich powiatach, w szczególności w południowo wschodniej części województwa, czyli także na terenach o najwyższych udziałach korzystających z pomocy społecznej;
- nadal zbyt mało usług opiekuńczych w stosunku do szacowanego zapotrzebowania mimo, iż w 2022 r. część małopolskich gmin realizowała ogólnopolskie programy, których celem było wsparcie osób niesamodzielnych usługami opiekuńczymi czy asystenckimi (projekt „Małopolski Tele-Anioł” – 193 osoby objęte usługami opiekuńczymi i sąsiedzkich świadczeniami w miejscu zamieszkania czy programy rządowe: „Opieka 75+” – 844 osoby objęte wsparciem; „Opieka Wytchnieniowa” – 932 opiekunów osób niesamodzielnych objętych usługami dziennymi oraz „Asystent Osobisty Osoby Niepełnosprawnej” – 2 231 osób). Jednak liczba Małopolan objętych gminnymi usługami opiekuńczymi w miejscu zamieszkania (będących zadaniem własnym gminy) ponownie spadła – w 2022 r. objęto nimi ponad 7,2 tys. osób (mniej o 160 osób).

- Wielu Małopolan skorzystało z interwencji kryzysowej. W 2022 r. 11 308 osób zostało wspartych przez małopolskie ośrodki interwencji kryzysowej. Natomiast z usług punktów/ zespołów interwencji kryzysowej działających przy 5 powiatowych centrach pomocy rodzinie skorzystało 1 040 mieszkańców. Jednocześnie w małopolskich OPS objęto interwencją kryzysową 570 rodzin i prawie 1,5 tys. osób w tych rodzinach, a 280 asystentów rodziny pomagało w opiece i wychowaniu dzieci 3 305 małopolskim rodzinom.
- Nadal niedostatecznie wykorzystane są zasoby istniejących mieszkań chronionych. W 2022 r. w Małopolsce z mieszkań

chronionych prowadzonych przez gminy lub powiaty skorzystało 368 osób na 460 miejsc, 34 mieszkania chronione w ciągu 2022 roku nie miały mieszkańców.

Informacja ta nabiera znaczenia w związku z istotną rolą przypisywaną mieszkalnictwu chronionemu i wspomaganemu w krajowej strategii deinstytucjonalizacji usług społecznych, która ma być implementowana we wszystkich regionach kraju.

**Małgorzata Szlązak, Iwona Banasiewicz,
Jacek Skrzypek**

Regionalny Ośrodek Polityki Społecznej
w Krakowie

SYSTEM WSPARCIA EKONOMII SPOŁECZNEJ

JAK EDUKOWAĆ O EKONOMII SPOŁECZNEJ?

PODSUMOWANIE AKCJI: SZKOŁA BIZNESU SPOŁECZNEGO ORAZ TYDZIEŃ EKONOMII SPOŁECZNEJ – DZIAŁANIA EDUKACYJNE ROPS W OBSZARZE EKONOMII SPOŁECZNEJ SKIEROWANE DO MŁODYCH LUDZI.

Jak edukować nt. ekonomii społecznej? Jak ją promować wśród młodych ludzi? Jak sprawić by takie pojęcia jak przedsiębiorstwo społeczne czy podmiot ekonomii społecznej były zrozumiałe dla młodych mieszkańców naszego województwa?

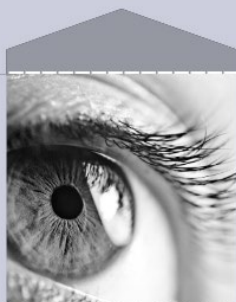
Regionalny Ośrodek Polityki Społecznej w Krakowie (ROPS), jako jednostka samorządowa, dzięki funduszom z Unii Europejskiej, już od ponad 14 lat realizuje działania edukacyjne z zakresu ekonomii społecznej skierowane do młodzieży z małopolskich szkół średnich i uczelni wyższych. Flagowymi inicjatywami są akcja edukacyjna „Szkoła Biznesu Społecznego” oraz

Tydzień Ekonomii Społecznej na małopolskich uczelniach (TES).

Można by zapytać w jakim celu podejmowane są tego rodzaju działania. Odpowiedź jest prosta. Już za chwilę uczniowie i studenci staną przed wyborem drogi życiowej. Będą oni decydować o wyborze kierunku studiów, a następnie w jakiej branży podjąć zatrudnienie. Może praca w sektorze ekonomii

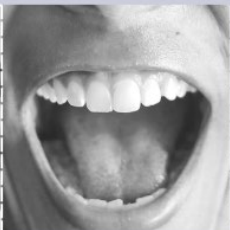
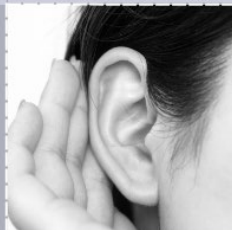
społecznej mogłaby być ciekawą alternatywą w stosunku do pracy w korporacji? Dodatkowym argumentem jest chęć uwrażliwiania młodych osób na działania społeczne i przekazanie im





TYDZIEŃ EKONOMII SPOŁECZNEJ

przestrzeń dialogu



17-21
KWIECIEŃ
2023



naukowymi uczelni wyższych, osobami zarządzającymi i pracującymi w podmiotach ekonomii społecznej, w tym w przedsiębiorstwach społecznych, osobami rozpoznawalnymi (VIP-ami), które działają społecznie oraz

informacji nt. organizacji, które działają dla dobra społeczeństwa. Poprzez tego rodzaju akcje promuje się m.in. idee wolontariatu, możliwość angażowania się w działalność różnego rodzaju fundacji czy stowarzyszeń, a nawet zakładania przedsiębiorstw społecznych i zatrudniania w nich osób potrzebujących, zmagających się z trudnościami na rynku pracy. Ważnym jest, aby o stosunkowo skomplikowanych pojęciach mówić w sposób prosty i komunikatywny, tak aby ekonomia społeczna stała się bardziej rozpowszechniona i zrozumiała dla młodego człowieka. ROPS podejmuje w tym kierunku wysiłki korzystając z rozmaitych narzędzi – gry edukacyjne, spaceria spółdzielcze, warsztaty, seminaria, panele dyskusyjne etc. Przy realizacji inicjatyw współpracuje z regionalnymi partnerami – pracownikami

szkołami średnimi.

Szkoła Biznesu Społecznego, czyli akcja skierowana do uczniów szkół średnich oparta jest na ekonomicznej grze symulacyjnej Chłopska Szkoła Biznesu. To narzędzie zainicjowane i rozpropagowane w regionie przez Małopolski Instytut Kultury, a dostosowane do potrzeb edukacji o ekonomii społecznej we współpracy z ROPS, dobrze ukazuje różnice między tradycyjnym a społecznym rozumieniem przedsiębiorczości. Dwugodzinna lekcja, w trakcie której uczniowie mogą wykazać się predyspozycjami przedsiębiorczymi, rywalizując ze swoimi rówieśnikami ma za zadanie przybliżyć ideę ekonomii społecznej oraz zasady, jakimi kierują się przedsiębiorstwa społeczne. Finałem akcji jest międzyszkolny turniej, skupiający laureatów poszczególnych



rozrywek w szkołach. W tym roku 890 uczniów z 36 szkół średnich wzięło udział w lekcjach z przedsiębiorczości społecznej. Łącznie, od 2012 roku przeprowadziliśmy zajęcia dla 6615 uczniów.

Tydzień Ekonomii Społecznej na małopolskich uczelniach został zainicjowany w 2010 r. To rezultat nawiązania współpracy z pracownikami naukowymi reprezentującymi różne wydziały w celu promocji ekonomii społecznej wśród studentów. Głównym organizatorem jest ROPS w Krakowie. Co roku wystosowuje on zaproszenie do kadry naukowej uczelni z prośbą o określenie zapotrzebowania na wydarzenia, które miałyby zostać zorganizowane na danej uczelni w ramach TES. Partnerami są jednostki naukowe z Krakowa, ale także z Tarnowa, Nowego Sącza, Nowego Targu czy Oświęcimia.

Przez kilkanaście ostatnich lat zostały nawiązane kontakty z przedstawicielami kilkudziesięciu kierunków (społecznych: socjologia, polityka społeczna, praca socjalna; ekonomicznych; prawnych, a nawet artystycznych). Zgłoszone przez nich potrzeby wynikają z zainteresowań naukowych pracowników uczelni oraz studentów, a także z programu realizowanych studiów. Wydarzenia są tak przygotowywane, aby były jak najbardziej atrakcyjne dla studentów. ROPS stara się, aby nie przybierały one formy jedynie suchych wykładów. Proponuje więc m.in. warsztaty, seminaria, panele dyskusyjne, debaty oxfordzkie, wizyty studyjne do organizacji pozarządowych czy spotkania z ciekawymi ludźmi zaangażowanymi w działalność społeczną. Realizatorów danych spotkań kontraktuje ROPS. Są to

przedstawiciele świata nauki zajmujący się tematyką ekonomii społecznej oraz oczywiście Ci, którzy działają w sektorze, a więc prezesi przedsiębiorstw społecznych, pracownicy organizacji pozarządowych, przedstawiciele instytucji kultury realizujących misję społecznej odpowiedzialności.

W ciągu 14 lat we wszystkich edycjach TES wzięło udział kilkanaście tysięcy młodych ludzi. W tegorocznej XIV edycji został pobity prawdziwy rekord. W 31 wydarzeniach uczestniczyło ponad 1000 osób! Taki wynik może świadczyć o tym, że z roku na rok zainteresowanie tego typu spotkaniami wśród młodych ludzi jest coraz większe. Niewątpliwie przyczynia się do tego bogaty program TES, na który chociażby w tym roku złożyły się 3 spotkania z tzw. VIP (Anną Dymną prowadzącą Fundację „Mimo wszystko”, pracującą z osobami z niepełnosprawnościami, s. Teresą Pawlak i Jaskiem Melą działającymi dla osób z doświadczeniem bezdomności i po amputacjach oraz Andrzejem Walczakiem z Fundacji Empatia – kapitanem organizującym rejsy dla osób z niepełnosprawnościami); spacer edukacyjny po Krakowie śladami przedsiębiorczości społecznej prowadzone przez KAMPU Spółdzielnię Socjalną; wizyty w podmiotach ekonomii społecznej działających dla dzieci i młodzieży oraz lokalnych społeczności; zwiedzanie Muzeum

Narodowego – Oddział Muzeum XX. Czartoryskich pod kątem osoby z niepełnosprawnością. Dodatkowym czynnikiem wpływającym na popularność TES jest możliwość angażowania samych studentów w organizację wydarzeń. Są oni oddelegowywani przez swoich opiekunów (wykładowców) np. do współprowadzenia wydarzeń ze znanymi osobami. Dzięki temu pogłębiają swoją wiedzę nt. danego podmiotu i nabywają doświadczenia w prowadzeniu spotkań. Poprzez udział w TES studenci dowiadują się także o tym, że mają możliwość odbywania praktyk lub stażu w podmiotach ekonomii społecznej. Część z nich decyduje się na podjęcie pierwszej pracy w przedsiębiorstwie społecznym.

ROPS spotyka się z pozytywnym odzewem ze strony partnerów projektu, którzy wyrażają wdzięczność za możliwość włączenia się w TES i chęć udziału w kolejnej edycji. Takie informacje zwrotne udowadniają nam, że działania, które podejmujemy mają sens i przyczyniają się do pogłębiania wiedzy z zakresu ekonomii społecznej.

Maria Brzeziak, Maria Kucińska

Regionalny Ośrodek Polityki Społecznej
w Krakowie

O TYM JAK BIZNES WSPIERA BIZNES SPOŁECZNY

WYWIAD Z P. AGNIESZKĄ KAUCZYŃSKĄ – PREZESKĄ SYNERGY CONSULTING GROUP,
MENTORKĄ W PROGRAMIE „MENTORES – BIZNESOWE WSPARCIE PS”

O tym jak biznes wspiera biznes społeczny - wywiad z p. Agnieszką Kauczyńską – prezeską Synergy Consulting Group, Mentorką w programie „mentorES – biznesowe wsparcie PS”!

Ekonomia społeczna, przedsiębiorstwo społeczne, podmioty ekonomii społecznej. Czy te pojęcia jeszcze kilka lat temu były Pani znane?

Kilka lat temu nie byłam tak szczegółowo zaznajomiona z tymi pojęciami, ale miałam ogólną świadomość istnienia ekonomii społecznej, przedsiębiorstw społecznych i podmiotów związanych z tą dziedziną.

Jak widać, program mentoringowy „mentorES – biznesowe wsparcie przedsiębiorstw społecznych”, w którym już po raz 2 występuje Pani w roli Mentorki, ma wymiar edukacyjny także dla przedsiębiorcy tzw. sektora „tradycyjnego”. Dziękujemy, że zgodziła się Pani ponownie świadczyć wsparcie biznesowe firmom społecznym z Małopolski. Co Panią do tego skłoniło?

Jest kilka czynników, które motywują mnie do ponownego udziału w programie "mentorES" jako Mentorki dla firm społecznych.

Po pierwsze, jestem przekonana o potencjale przedsiębiorstw społecznych i ich zdolności do



tworzenia pozytywnych zmian w społeczeństwie. Chcę wspierać te przedsiębiorstwa, pomagając im w rozwoju i skutecznym funkcjonowaniu.

Po drugie, jako Mentorka i doradca biznesowy, biorąc udział w tym projekcie mam możliwość przekazania swojego doświadczenia, wiedzy i umiejętności przedsiębiorcom z sektora społecznego.

Wreszcie, sama również korzystam z udziału w programie. Spotkania i interakcje z przedsiębiorcami społecznymi są dla mnie inspirujące i dają mi możliwość poszerzania

perspektyw. Współpraca z różnymi podmiotami biznesowymi przynosi nowe wyzwania i zdobywanie nowych umiejętności mentorskich.

Firmy społeczne działają nie tylko dla zysku. Liczy się też działalność społeczna. Czy zauważyła Pani jakieś znaczące różnice między prowadzeniem przedsiębiorstwa społecznego a prowadzeniem firmy z sektora biznesu?

Tak, istnieją pewne różnice między prowadzeniem przedsiębiorstwa społecznego a firmą z sektora biznesu. Przedsiębiorstwa społeczne kładą większy nacisk na cele społeczne i środowiskowe, dążą do generowania pozytywnego wpływu społecznego. Zysk finansowy nie jest jedynym wyznacznikiem sukcesu. Natomiast firmy z sektora biznesu koncentrują się na osiągnięciu zysku jako głównego celu działalności.

Kolejną różnicą jest struktura własności i podejście do zarządzania. Przedsiębiorstwa społeczne często mają bardziej demokratyczną strukturę własności, uwzględniają interesariuszy społecznych, pracowników czy też członków społeczności lokalnej. Decyzje są podejmowane w sposób partycypacyjny. W przypadku firm z sektora biznesu, struktura własności jest zazwyczaj bardziej hierarchiczna, a decyzje podejmowane są przez zarząd lub właściciela.

A może dostrzega Pani podobieństwa?

Rzeczywiście, dostrzegam wiele podobieństw. W obu przypadkach istotne jest koncentrowanie się na rynku i potrzebach klientów oraz elastyczne reagowanie na zmiany i wyzwania.

Zarządzanie i prowadzenie biznesu, niezależnie od sektora, wymagają podobnych umiejętności i podejścia do efektywnego funkcjonowania. Zarówno przedsiębiorstwa społeczne, jak i tradycyjne firmy, muszą skutecznie zarządzać potencjałem ludzkim, tworzyć strategię rozwoju, budować relacje z klientami i interesariuszami. W obu przypadkach niezbędne są umiejętności w zakresie marketingu, finansów, zarządzania personelem oraz adaptacji do zmieniającego się otoczenia biznesowego.

Choć przedsiębiorstwa społeczne i tradycyjne firmy różnią się misją i celami, to fundamenty zarządcze i umiejętności biznesowe są podobne. Oba typy firm muszą dążyć do osiągnięcia sukcesu poprzez odpowiednie zarządzanie, tworzenie wartości dla klientów i społeczności oraz wykorzystywanie zasobów w sposób efektywny.

Jak postrzega Pani przedsiębiorców społecznych. Jak osoby zarządzające takimi podmiotami radzą sobie z prowadzeniem

firmy? Jakie kompetencje są Pani zdaniem wysoko rozwinięte, a jakich im brakuje?

Przedsiębiorcy społeczni są to osoby pełne pasji i zaangażowane społecznie. Podziwiam ich. Wyróżniają się wysokimi kompetencjami społecznymi, takimi jak umiejętność efektywnej komunikacji, negocjacji i budowanie partnerstw.

Jednakże, w niektórych przypadkach osoby te mogą odczuwać braki w specjalistycznej wiedzy z zakresu zarządzania, finansów czy marketingu. Często potrzebują wsparcia i rozwoju umiejętności w tych obszarach.

Dlatego program mentoringowy, taki jak "mentorES - biznesowe wsparcie przedsiębiorstw społecznych", odgrywa istotną rolę w dostarczaniu właśnie takiego wsparcia. Mentoring umożliwia przedsiębiorcom społecznym zdobycie konkretnych narzędzi i wiedzy niezbędnej do prowadzenia ich biznesu.

Przedsiębiorstwa społeczne są często postrzegane jako firmy, które świadczą usługi słabej jakości i nie warto prowadzić z nimi interesów. Co Pani o tym sądzi? Jak przekonać biznes do współpracy z biznesem społecznym?

Istnieje pewien stereotypowy pogląd, że przedsiębiorstwa społeczne mogą świadczyć usługi słabej jakości lub nie przynosić

wymiernych korzyści. Jednakże, nie można generalizować i oceniać wszystkich przedsiębiorstw społecznych na podstawie pojedynczych przypadków.

Jednak, jest to wyzwanie, aby przekonać biznes do współpracy z biznesem społecznym. Ważne jest edukowanie i budowanie świadomości wśród przedsiębiorców o wartościach i korzyściach wynikających ze współpracy z przedsiębiorstwami społecznymi. Pokazywanie, że biznes społeczny może przynieść nie tylko korzyści społeczne, ale także być opłacalnym i innowacyjnym modelem biznesowym.

Sektor ekonomii społecznej pomimo wielu inicjatyw promocyjnych, jest nadal słabo rozpoznawalny w społeczeństwie. Ludzie nie znają przedsiębiorstw społecznych, nie mają świadomości, że takie podmioty w ogóle istnieją. Co firma społeczna powinna zrobić, aby była lepiej widoczna?

Aby firma społeczna była lepiej widoczna, powinna skupić się na budowaniu swojego wizerunku i marki. Ważne jest komunikowanie swojej misji i celów społecznych, przedstawianie sukcesów i wpływu społecznego, jakie osiąga.

Aktywne uczestnictwo w lokalnych inicjatywach i sieciach biznesowych może

również pomóc w budowaniu rozpoznawalności i zdobywaniu wsparcia.

W dobie Internetu kluczowym wydaje się wykorzystywanie mediów społecznościowych i innych kanałów komunikacji online. Firma społeczna powinna tworzyć interesujące treści, które przyciągną uwagę i zainteresowanie społeczności. Regularne informowanie o sukcesach, efektach społecznych i innowacjach będą budować jej rozpoznawalność i wiarygodność.

Wreszcie, korzystanie z historii sukcesu i referencji może być cennym narzędziem w budowaniu rozpoznawalności.

Udostępnianie historii klientów, którzy skorzystali z usług firmy społecznej i odnieśli pozytywne rezultaty, może przekonać innych do skorzystania z tych usług.

Wróćmy do programu „mentorES...”. Co daje Pani bycie Mentorem i jakie korzyści wynosi Pani dla siebie z udziału w tej inicjatywie?

AK: Dziękuję za pytanie. Przede wszystkim, czerpię ogromną satysfakcję z możliwości dzielenia się swoją wiedzą biznesową, umiejętnościami i doświadczeniem z innymi przedsiębiorcami. Mogę wpływać na ich

rozwój i pomagać w pokonywaniu wyzwań, z którymi się spotykają.

Każde spotkanie i interakcja z przedsiębiorcami społecznymi to dla mnie okazja do poszerzania swoich perspektyw i zdobywania nowych spostrzeżeń.

Dodatkowo, udział w programie "mentorES" umożliwia mi nawiązywanie cennych relacji z innymi przedstawicielami sektora biznesu społecznego. Wspólna wymiana doświadczeń i networking otwierają drzwi do nowych możliwości współpracy i rozwoju.

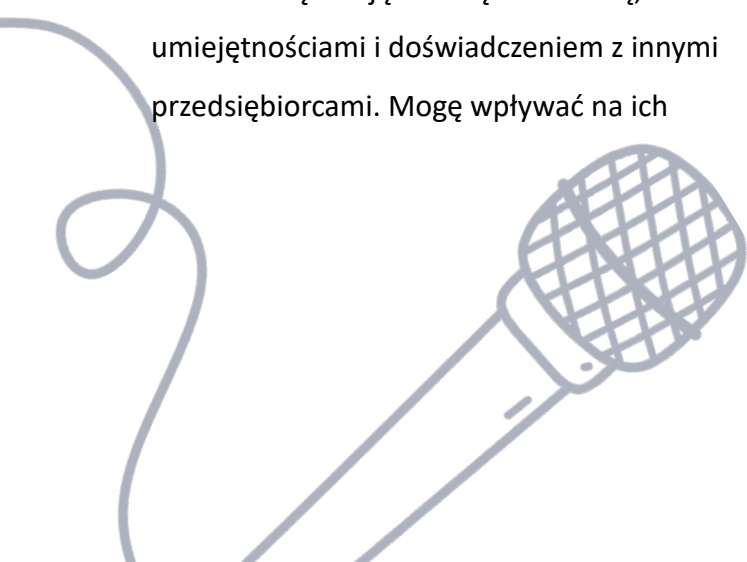
W rezultacie, udział w programie "mentorES" poszerza moje horyzonty zawodowe i umożliwia rozwój zarówno jako Mentorki, jak i przedsiębiorcy. Jestem wdzięczna za możliwość uczestnictwa w tej inicjatywie.

Bardzo doceniamy Pani wsparcie i oczywiście zapraszamy do kolejnej edycji.

Dziękuję za docenienie. Z przyjemnością wezmę udział w kolejnej edycji programu "mentorES".

rozmawiała: **Maria Kucińska**

Regionalny Ośrodek Polityki Społecznej
w Krakowie



INNOWACJE SPOŁECZNE

JEDEN CEL, TRZY ŚCIEŻKI, DZIEWIĘĆ INNOWACJI, KTÓRE ZMIENIAJĄ ŚWIAT...

Czy innowacje społeczne zmieniają świat? Czyjs zawsze. Zmiana ta dotyczyć może zarówno społecznymi kształtuje w dużej mierze właśnie twórców – Innowatorów społecznych, którzy stoją za każdym pomysłem od początku jego powstania, przez produkcję prototypu, na wyciągnięciu wniosków i wdrażaniu usprawnień skończywszy. Innowatorem społecznym może być każdy – osoba fizyczna, firma, instytucja, organizacja pozarządowa, grupa znajomych – jak widać, konfiguracje są przeróżne, ale łączy ich zawsze jedno - wrażliwość społeczna i chęć zmiany świata na lepsze.

W tym miejscu chcemy Was zaprosić do zapoznania się z sylwetkami wyjątkowych dziesięciu Innowatorów, których rozwiązania prototypowane w ramach „Inkubatora

Włączenia Społecznego” zostały wyłonione spośród 60 testowanych rozwiązań i skierowane do upowszechniania w skali naszego kraju.

zakresie i są w stanie je wykorzystać realizując jednocześnie innowacje społeczne.

UMIEM WIĘC DZIAŁAM...

W świecie innowacji kreatywność niejednokrotnie polega na synteżowaniu i wykorzystywaniu wiedzy z różnorodnych dziedzin do tworzenia nowych, unikatowych pomysłów. Wiedza wyzwala tutaj pokłady kreatywności, a potrzeba zmiany społecznej otwiera skrzydła.

Pierwszą grupę twórców i twórczyń innowacji społecznych stanowią osoby osadzone w świecie wiedzy i talentów. Dysponują potencjałem, mają umiejętności w określonym

MERKURY

Burza mózgów zamiast wykładów?
Gry planszowe zamiast definicji?
Zabawa zamiast nudy?

Celem **Stowarzyszenia Edukacji Pozaformalnej "Meritum"** jest edukacja pozaformalna, czyli ucieczka przed zamknięciem nauki w jakichkolwiek schematach.

Kluczowym zadaniem jest tutaj wypromowanie idei edukacji, która opiera się

na przekonaniu, że osoby w różnym wieku chcą i lubią się uczyć i poznawać nowe rzeczy, o ile proces tej edukacji jest dla nich atrakcyjny.

Stowarzyszenie Edukacji Pozaformalnej Meritum w ramach działalności stara się tworzyć unikatowe rozwiązania w zakresie wykorzystania nowych technologii cyfrowych w edukacji i życiu codziennym. Przykładem jednej z inicjatyw która wyrosła na tym gruncie jest projekt „Merkury – symulator kiosków samoobsługowych”, który zaistniał jako innowacja w Inkubatorze Włączenia Społecznego.

Rozwój urządzeń multimedialnych i elektronicznych, punktów samoobsługowych czy usług cyfrowych powoduje zmiany potrzeb i znacząco wpływa na rozwój przedstawicieli młodego pokolenia, które staje się „generacją ekranową”. Jest to pokolenie, dla którego multimedia, internet, urządzenia mobilne stanowią naturalne środowisko dojrzewania i egzystencji. Dla współczesnych seniorów urządzenia te są natomiast czymś zupełnie nowym, w większości przypadków elementem niekoniecznie niezbędnym w zaspokajaniu potrzeb życiowych, gdyż na przestrzeni lat potrafili oni obejść się bez nich. Dysonans pomiędzy wieloma zjawiskami społecznymi determinowanymi przez relatywnie szybki rozwój technologii informatycznych tworzy



różne światy, w których przyszło żyć poszczególnym pokoleniom. Stowarzyszenie Meritum postanowiło zmierzyć się z tą dysproporcją projektując symulator kiosków samoobsługowych takich jak bankomat, paczkomat czy kasa samoobsługowa. Udało się wypracować narzędzie które oswoi seniorów z urządzeniami przestrzeni publicznej, ale także wzmocni warsztat trenerów kształcenia ustawicznego, którzy będą mogli poszerzać horyzonty osób starszych w sferze cyfrowej.

Merkury to platforma internetowa, która daje możliwość przeklikania w bezpiecznych warunkach możliwości jakie oferują kioski samoobsługowe, bez stresu i obaw przed popełnieniem błędu. Interfejs urządzenia bliski oryginalnemu pomaga użytkownikom nabyć umiejętności w obsłudze konkretnego urządzenia. Pierwsze prezentacje pomysłu na

spotkaniach upowszechniających pokazują jak wiele organizacji, w tym bibliotek publicznych jest zainteresowanych tych rozwiązaniem. Może i Ty wiesz, gdzie i jak można je wdrożyć?

PATRYK I KROPKA

Literatura nieoczywista kluczem do świata wyobraźni.

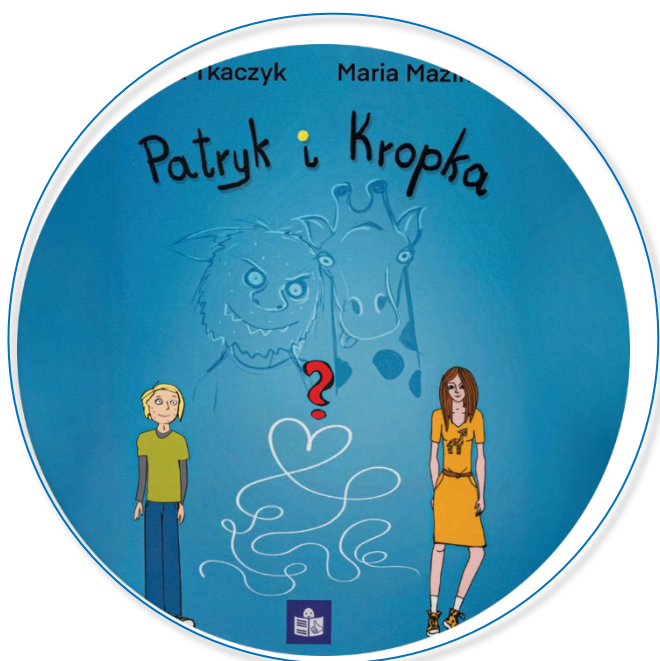
Autorki innowacji: **Maria Tkaczyk i Maria Mazińska** to pedagodki specjalne, zawodowo związane z literaturą, na co dzień działające w szkolnej rzeczywistości, które długo poszukiwały sposobu na wzmocnienie chęci obcowania z książką wśród młodzieży z niepełnosprawnością intelektualną.

Nie było to łatwe. Obserwacje pokazały, że pomimo zdolności czytelnich, młodzież ze specjalnymi potrzebami zazwyczaj nie sięga po książkę, identyfikując słowo pisane jako

trudnodostępne, niezrozumiałe i mało ciekawe, a tekstów łatwych i jednocześnie dostosowanych wiekowo jest jak na receptę. Młodzież z niepełnosprawnością intelektualną nie ma więc dostępu do literatury dostosowanej do swoich potrzeb. Ten brak stał się inspiracją do stworzenia cyklu opowiadań „Patryk i Kropka”.

Istotą zmiany było stworzenie w tekście łatwym do czytania i rozumienia (ang. Easy To Read – ETR) opowiadań skierowanych do młodzieży z niepełnosprawnością intelektualną w stopniu umiarkowanym.

Opowiadania napisane i zilustrowane wedle standardów tworzenia tekstu łatwego, są rozwiązaniem umożliwiającym młodzieży obcowanie z książką w czasie wolnym. Mają zachęcać do czytania za pomocą atrakcyjnej formy, a jednocześnie ciekawego tekstu literackiego. Główni bohaterowie opowiadań to nastolatki Patryk i Kropka borykający się z problemami codzienności nastoletniego życia. Przeżywają przygody związane z budowaniem relacji z rówieśnikami i dorosłymi oraz podejmowaniem pierwszych samodzielnych decyzji. Odbiorcy opowiadań obcują zatem z postaciami podobnymi do siebie. Dzięki identyfikacji z bohaterami i przystępnej formie ETR młody czytelnik łatwiej będzie radzić sobie z wyzwaniami jakie stawia przed nim codzienność, a kontakt



z tekstem literackim przeciwdziała nie tylko utracie jego umiejętności czytania, ale także rozwinięciu wyobraźni i nauczy przełamywać schematy myślowe.

Wypracowane materiały spotkały się z ogromnym entuzjazmem zarówno młodych czytelników jak i ich opiekunów. W obu tych grupach nie milkną głośnie dopytujące o kolejne części przygód Patryka i Kropki.

KREDKI EDKI

Czyli Efektywna terapia przez zabawę.

Rola terapii włączającej przez zabawę jest dziś coraz częściej wykorzystywana. A gdyby do tej zabawy włączyć paletę wszystkich kolorów tęczy i uwolnić niezmiernie pokłady wyobraźni?

O takiej formie terapii pomyślała twórczyni pomysłu na terapeutyczne kredki EDKI **Aleksandra Satława**, badaczka, projektantka, absolwentka Wydziału Wzornictwa Przemysłowego Akademii Sztuk Pięknych, ekspertka w dziedzinie projektowania uniwersalnego.

Obserwując potrzeby dzieci z różnego rodzaju trudnościami motorycznymi Aleksandra skierowała światło uwagi na najmłodszych, z niedowładem dłoni, nie mających możliwości



wykonywania tak prostych i intuicyjnych czynności, jak rysowanie czy kolorowanie.

Ogólnodostępne przybory piśmiennicze nie są dostosowane do potrzeb tych dzieci, podczas gdy twórcze działania plastyczne są podstawową formą aktywności w harmonijnym rozwoju każdego malucha, będąc intuicyjnym sposobem uczenia się i zdobywania wiedzy na temat otaczającego świata. Jak zatem rozwiązać ten problem? Jak sprawić by wszystkie dzieci miały równe szanse w przelewaniu na papier własnej wizji świata i emocji?

Odpowiedzią był skierowany do Inkubatora Włączenia Społecznego pomysł stworzenia kompletu specjalnie wyprofilowanych kredek, które będą mogły być trzymane w dłoni przez dzieci z najgłębszą spastyznością dłoni. Jest to znakomite wsparcie podczas aktywnej terapii przez zabawę i umożliwia dzieciom z niedowładem ręki dostęp do twórczych

działań plastycznych. Do zestawu terapeutycznych kredek dołączona jest forma, której celem jest umożliwienie powtórnego wykonywania i powielania kredek.

Można powiedzieć banalnie proste, ale jakże trafne! Kredki włączają dzieci ze spastycznością dłoni w działania artystyczne zapewniając im samodzielność w wykonywaniu tych prostych i potrzebnych do prawidłowego rozwoju czynności.

ROZUMIEM WIĘC DZIAŁAM...

Druga grupa innowatorów i innowatorek to eksperci, specjalistki, którzy widząc więcej, czy rozumiejąc bardziej otaczający nas świat przełożyli swoją wiedzę i rozumienie na rozwiązania dla innych osób. To grono niezwykłych osób, które zauważyły i rozwinęły niewidoczne, często nawet poukrywane w bardzo małych grupach wyzwania społeczne. Skierowały na nie światło, zbadały i zabrały się do działania.

GŁUCHY CZYTELNIK W BIBLIOTECE

„Proponujemy coś czego nie ma, a powinno być i jest odpowiedzią na potrzebę niewykluczania osób Głuchych jako odbiorców.” Tymi słowami Pani **Dominika Wiśniewska** osoba Głucha, psycholog, psychoterapeutka, doktor nauk



humanistycznych i wykładawczyni akademicka rozpoczęła opisywanie pomysłu, który pod koniec 2021 r. zgłosiła do Inkubatora Włączenia Społecznego. Intrygujące? Nas zaintrygowało.

Innowacja, o której tu mowa to poradnik wraz z instruktażem „Głuchy czytelnik w bibliotece”. Teoretycznie książki powinny być dostępne dla wszystkich niezależnie od niepełnosprawności i rzeczywiście coraz mocniej zwracamy uwagę na dostępność architektoniczną bibliotek, dostęp on-line do materiałów edukacyjnych i literatury pięknej. Osoby niewidome i słabowidzące korzystają z programów udźwiękawiających tekst pisany i audiobooków. Te możliwości nie obejmują jednak osób g/Głuchych. Jak więc uczą się, pracują, pogłębiają znajomość języka i jak czerpią przyjemność z lektury osoby, dla których język polski nie jest językiem

pierwszym, a często też nie jest językiem, który znają dobrze?

Oddajmy głos naszej Innowatorce:

„Jako wykładowca akademicki przeżyłam szok, gdy moi Głusi magistranci przyznali się, że nie mają konta w bibliotece akademickiej. Nie potrafili go założyć. Nie wiedzieli w jaki sposób mają zgromadzić niezbędne lektury do napisania prac. Skontaktowałam się z koleżanką, Głuchą bibliotekarką (Anna Antos, druga Innowatorka), by uzyskać lepszy wgląd w problem. Wspólnie przeprowadziłyśmy badania wśród uczniów. Ich wyniki były druzgocące. Młodzież nie wiedziała co to jest biblioteka i nie bardzo wiedzieli w czym miałyby im pomóc. Lektury szkole były przez wychowawców danych klas przynoszone na lekcje, uczniowie nie wiedzieli nawet jak działa system wypożyczenia. Połączyłam się online z kilkunastoma Głuchymi znajomymi i zapytałam: czy mają konta biblioteczne. Okazało się, że nie. Nie potrafili o działaniu bibliotek powiedzieć nic. Uznali, że to miejsce dla osób słyszących. Nawet nie potrafili powiedzieć jak ich dzieci otrzymują książki - lektury w szkole.”

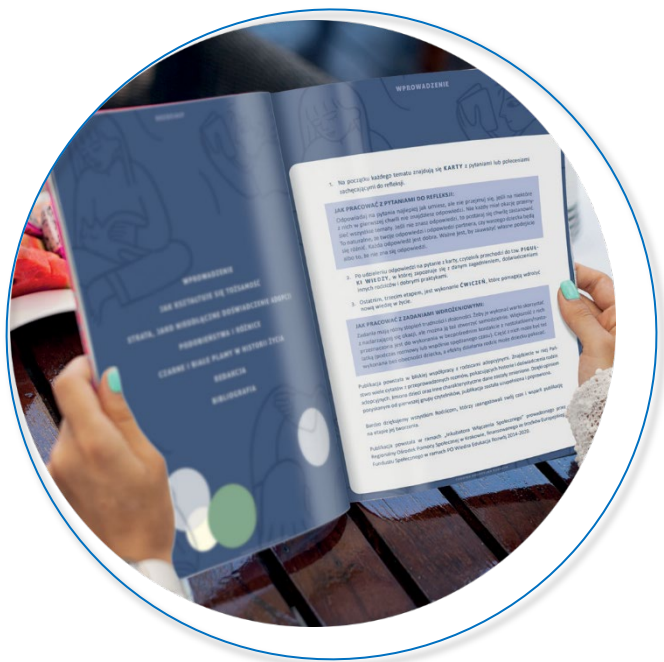
To doświadczenie było bezpośrednim bodźcem do stworzenia poradnika, który przybliży osobom g/Głuchym instytucję jaką jest biblioteka. Rozpoczyna się on od

wyjaśnienia po co g/Głuchym książki i czasopisma, dlaczego warto czytać i jak g/Głusi rodzice mogą wspierać naukę swoich słyszących dzieci CODA (Słyszące Dzieci Nieśłyszących Rodziców). Poradnik zawiera też część szkoleniową - film instruktaż: jak założyć konto czytelnika, jak znaleźć książkę na półce, jak znaleźć książkę w katalogu online. Co istotne, przewodnik oraz instruktaż powstały w PJM, czyli polskim języku migowym, który jest językiem wizualno-przestrzennym, a później zostały przetłumaczone na język polski.

Biblioteki w ostatnich latach bardzo się zmieniają, stają się miejscami w których odbywają się szkolenia, spotkania integrujące społeczność i wydarzenia kulturalne. Warto by każdy rodzic g/Głuchy, dorosły g/Głuchy, dziecko posługujące się PJM mogli zdobyć wiedzę po co są biblioteki i jak z nich korzystać.

RODZINA ADOPCYJNA DORASTA

„Rodzina Adopcyjna Dorasta” jest rozwiązaniem, które podobnie jak omawiany powyżej „Głuchy czytelnik w bibliotece” powstało dzięki głębokiemu zrozumieniu specyficznego problemu, który dotyka pewnej grupy osób. W wypadku rodzin adopcyjnych mówimy o momencie, w którym dzieci wchodzą w etap adolescencji. Zazwyczaj wiek



dojrzewania to wymagający moment dla młodych ludzi i ich rodzin. Jednak w rodzinach adopcyjnych trudności związane z dorastaniem są często większe i związane z nietatwymi doświadczeniami życiowymi młodych ludzi. Zadając typowe dla tego wieku pytania, określając swoją tożsamość adoptowane nastolatki zderzają się ze swoją przeszłością, z „dziedzictwem rodziny biologicznej” oraz tej adopcyjnej. Często są to informacje trudne, dotyczące zaniedbania, odrzucenia i krzywdy. Nasza kolejna Innowatorka **Agnieszka Sokołowska, razem z Anną Leśnikowską-Jaros** psychoterapeutką, ekspertką w zagadnieniach związanych z komunikacją, radzeniem sobie ze stresem i emocjami postanowiły przygotować narzędzie wspierające rodziny adopcyjne w tym newralgicznym momencie.

Obie ekspertki opracowały model – karty pracy i zadań dla rodziców dzieci adopcyjnych,

który ma pomóc w przezwyciężeniu kryzysu, uświadomieniu przeżywanych emocji, w tym poczucia winy, złości, frustracji, wstydu i lęku. Praca własna opiera się o Karty Obszarów Zmiany, które pomagają rozpoznać temat, stworzyć mapę problemu oraz zawierają ćwiczenia terapeutyczne. Narzędzie to wzbogacone o „pigułki wiedzy” może być wykorzystane przez rodzica samodzielnie, bez uprzedniego przygotowania przez specjalistę, ale może być też wsparciem w prowadzonej terapii czy narzędziem dla psychologów z ośrodków adopcyjnych, wspierającym identyfikację potrzeb rodziny adopcyjnej i planowanie zakresu pomocy.

Z rozmów z ekspertami wspierającymi rodziny adopcyjne wiemy, że rozwiązanie bardzo wpisuje się w diagnozę potrzeb rodzin adopcyjnych ze starszymi dziećmi. Jeśli znasz organizację, które działa w tym obszarze lub rodziny adopcyjne, konieczne daj im znać o naszych rozwiązaniach!

KOMIX ŻYCIOWY

Zagrajmy w grę. Ale taką niebanalną, trudną, taką która nas zaangażuje, pozwoli przyjrzeć się naszym emocjom i zachowaniom. Przeczytajmy komiks? Ale nie o latających superbohaterach, przenikających przez ściany i przeżywających niezwykle przygody. Zobaczmy komiks o superbohaterach życia,

którzy potrafią nazywać swoje emocje, dostrzegać przyczyny trudnych zachowań i uczyć się jak je zmieniać. Zagrajmy w „KoMIX życiowy”.

Gra, o której jest tu mowa jest kierowana do wychowanków domów dziecka i porusza problemy typowe dla okresu dojrzewania z uwzględnieniem specyficznej sytuacji graczy. Znajdziemy tu karty dotyczące nieodwzajemnionej miłości, trudności w szkole, utraty przyjaciela, kompleksów związanych z wyglądem, ale też prób samobójczych, kradzieży, trudnych spotkań z rodzinami biologicznymi. Gracze losują karty z opisem sytuacji oraz zadaniem do wykonania polegającym na analizie sytuacji, rozpoznawaniu i oswojaniu emocji, także tych trudnych. Dodatkowym atutem kart jest ich komiksowa forma, atrakcyjna dla nastolatków. „KoMIX życiowy” przeznaczony jest do prowadzenia rozgrywek w placówkach

wychowawczo opiekuńczych, które muszą odbywać się z udziałem „mistrza gry” jakim w tym wypadku jest terapeuta czy wychowawca – jednym słowem specjalista, który na co dzień pracuje z tą młodzieżą i zna jej sytuacje, deficyty i mocne strony. Ważne jest aby każdorazowo dobierać wątki, które chcemy poruszyć podczas rozgrywki do grona graczy. Dlatego Karty można dodawać i wyjmować z przygotowanej puli, a nawet jak pokazał test, zdarza się, że młodzież sama porusza dodatkowe tematy i „domaga” się wprowadzenia dodatkowych „żetonów” opisujących bardziej złożone emocje. Zespół projektowy **Fundacji „MAM DOM”**, który stoi za innowacją przekazał nam kilka refleksji od wychowawców prowadzących rozgrywkę:

„Wychowankowie byli otwarci, rozgadani. Łatwo dzielili się swoimi przemyśleniami. Nie dochodziło do krytykowania innych. Myślę, że gra im się spodobała choćby dlatego, że dotyka i dotyczy ich problemów, których niejednokrotnie nie rozumieją ich koleżanki i koledzy ze szkoły, a jednocześnie pozwoliła im zrozumieć, że mają takie same problemy, jak inni nastolatki z ich szkół i klas”.

MAM ENERGIĘ WIĘC DZIAŁAM...

Trzecią grupę Innowatorów społecznych stanowią wszyscy ci, którzy nie do końca wiedzą „co”, nie są pewni „jak”, ale chcą.



Mają energię i wrażliwość, tak potrzebną do kreowania nowatorskich rozwiązań. Szukają odpowiedzi, zadają pytania i z otwartością przyjmują perspektywę innych. Uczestniczą w hackatonach, spotkaniach integrujących różne środowiska i są gotowi podjąć działanie, które może okazać się dla nich ciekawą przygodą lub... porażką. Ale wyruszają w tę fascynującą podróż! Trzy z tych odbytych „podróży” doprowadziło Innowatorów do wykreowania rozwiązań, które mają moc zmiany codzienności takich grup osób wykluczonych społecznie jak ubodzy, g/Głusi czy seniorzy.

PRZYGOTOWANIE PRZENOŚNYCH, MODULARNYCH ŁAZIENEK DLA UBOGICH

Ponad milion gospodarstw domowych w Polsce doświadcza braku dostępu do własnej łazienki. Gospodarstw, w których



mieszkają kobiety, mężczyźni, osoby z niepełnosprawnościami, seniorzy, dzieci, nastolatki, niemowlęta. Codziennie żyją z deficytem. Znacznym, kłopotliwym, wykluczającym. I nie mówimy tu o braku dostępu do Netflixa, sieci LTE czy ekologicznej żywności. Mówimy o braku dostępu do toalety, prysznic czy umywalki we własnym mieszkaniu. Brzmi nieprawdopodobnie? Niestety jest to codzienność setek tysięcy Polek i Polaków.

Na ten problem postanowili odpowiedzieć przedstawiciele **OK NON-PROFIT Sp. z o.o.**, którzy w swojej zawodowej działalności prowadzą m.in. taksówkę społeczną. W ramach „Inkubatora Włączenia Społecznego” zaprojektowali i przetestowali przenośną łazienkę składającą się z trzech modułów wyposażonych w podstawowe sprzęty takie jak toaleta, umywalka, lustro, prysznic, szafkę, pompę z rozdrabniaczem do ścieków, wentylację, oświetlenie, grzejnik oraz podgrzewacz wody. Dzięki wprowadzonym rozwiązaniom montaż takiej łazienki możliwy jest także w lokalizacjach, w których z przyczyn technicznych nie byłoby możliwości wybudowania łazienki, np. lokale z niższą wysokością lokalu, czy z brakiem możliwości podłączenia typowej toalety. W przypadku tego innowacyjnego rozwiązania, do montażu wystarczy jedynie standardowe złącze

umywalkowe i gniazdo elektryczne. Co ważne, na potrzeby montażu łazienki, nie ma konieczności ingerencji w budynek, co pozwala montować ją także w lokalach o nieregulowanej sytuacji własnościowej.

Już teraz, kilka miesięcy po zakończonym teście wiemy od Innowatorów, że zaczynają wdrażać rozwiązanie na szerszą skalę. Czy znasz instytucje, które wspierają osoby ubogie w Polsce? Jeśli tak, koniecznie przekaz im informacje o modułarnych łazienkach.

HEAR IT

Czy da się za pomocą mowy ciała, gestów i mimiki stworzyć kurs programowania? Zbudować internetową przestrzeń edukacyjną dla osób, które na co dzień żyją w świecie cisy i dać im możliwość wypowiedzenia się w języku programowania takim jak Java, Script czy Phytton?

Przedstawiciele **Stowarzyszenia Edukacji Pozaformalnej „Meritum”** udowodnili, że to możliwe tworząc innowację społeczną „Hear-IT”. To niezwykle bogata platforma do nauki podstaw programowania dedykowana osobom g/Głuchym, która umożliwia wejście w dynamicznie rozwijający się świat IT. Znajdziemy na niej bogaty videostownik, e-podręczniki oraz kursy e-learningowe umożliwiające uporządkowanie



podstawowych koncepcji programistycznych. Całość została uzupełniona etudami gamingowych, które dzięki zawartym w nim zagadkom logicznym pozwalają utrwalać zdobytą wiedzę.

Co jest najbardziej wyjątkowe w tym rozwiązaniu? To, że całość została stworzona w Polskim Języku Migowym stając się „przepustką” dla osób, dla których język polski stanowi drugą po PJM formę porozumiewania się i zdobywania specjalistycznej wiedzy. Kurs jest więc szansą na rozwój zawodowy, zwiększenie swojej aktywności na rynku pracy i włączenie społecznego.

BAWITA – TABLICA MANIPULACYJNA JAKO DOROSŁA ZABAWKA TERAPEUTYCZNA DLA SENIORÓW

Maria Lorenc i Maciej Parol. Zupełnie odmienne od siebie światy zawodowe, różne



doświadczenia, a jednak osoby te znalazły punkt styku w innowacji społecznej zaprojektowanej dla dorosłych osób cierpiących na zespół otępienny i dla osób rehabilitowanych pamięciowo po udarach i wylewach.

Szacuje się że otępienie należy do jednej z najczęściej stawianych diagnoz u pacjentów podeszłym wieku – dotyczy ona blisko 10% osób powyżej 65. roku życia w Europie. Główną, obok farmakoterapii, formą ich rehabilitacji jest stosowanie metod terapii zajęciowej, które dążą do usprawnienia takich czynności nerwowych jak pamięć, myślenie, rozumienie czy ocena rzeczywistości. Często do zajęć wykorzystywane są dziecięce zabawki oraz tablice manipulacyjne, które infantylizują pacjentów. Dlatego powstała BaWita! Czyli narzędzie rehabilitacyjne zaprojektowane jako drewniana tablica manipulacyjna z funkcją układania procesu (kolejności czynności)

wyposażona w zestaw 14 wymiennych elementów usprawniających funkcje pamięciowe i manualne pacjentów. Może on być rozbudowywany i zmieniany a terapeuta ma możliwość dostosowania ćwiczeń do stopnia sprawności ćwiczącego.

Sami w Inkubatorze byliśmy zaskoczeni, jak świetnie tablica przeszła przez testy z seniorami i jak wiele scenariuszy zajęć stworzyli terapeuci pracujący z tablicą w ośrodku wsparcia seniorów.

CO DALEJ?

9 historii, 9 pomysłów, 9 Innowatorów i Innowatorek, którzy postanowili podzielić się ze światem swoimi pomysłami, wiedzą i energią. Oni odważyli się, aby spróbować. My jako Regionalny Ośrodek Polityki Społecznej w Krakowie odważyliśmy się im zaufać i przekazać środki na innowacje. Czy Ty odważysz się opowiedzieć o nich dalej? Aby wdrożyć je u siebie w systemie?

Jeśli chcesz dowiedzieć się więcej na temat opisanych powyżej innowacji lub innych, które są posiadaniu Inkubatora, zapraszamy do kontaktu: www.rops.krakow.pl

Anita Parszewska

Regionalny Ośrodek Polityki Społecznej
w Krakowie

Regionalny Ośrodek Polityki Społecznej w Krakowie



INSTYTUCJA
WOJEWÓDZTWA
MAŁOPOLSKIEGO



Projekty:

- Małopolski Ośrodek Koordynacji Ekonomii Społecznej - etap III
- Małopolska Niania 2.0



Rzeczpospolita
Polska



UNIA EUROPEJSKA
EUROPEJSKI
FUNDUSZ SPOŁECZNY



Projekty:

- Sami - Dzielni! Nowe standardy mieszkalnictwa wspomaganego dla osób z niepełnosprawnościami sprzężonymi
- Inkubator Dostępności
- Inkubator Włączenia Społecznego
- Doskonalenie kompetencji kadr systemu wspierania rodziny i pieczy zastępczej
- Podniesienie kompetencji kadr OWES



Rzeczpospolita
Polska

UNIA EUROPEJSKA
EUROPEJSKI
FUNDUSZ SPOŁECZNY

